

ประวัติ ผลงาน วิสัยทัศน์
แนวทางการบริหารสถาบันวิจัยเพื่อการพัฒนาท้องถิ่นและ
แนวทางการนำนโยบายไปสู่การปฏิบัติ



อาจารย์พุทธชาติ ยมกิจ

เสนอ

คณะกรรมการสรรหาบุคคลเพื่อแต่งตั้งเป็นผู้อำนวยการสถาบันวิจัยเพื่อการพัฒนาท้องถิ่น
มหาวิทยาลัยราชภัฏเชียงใหม่ วิทยาเขตแม่ฮ่องสอน

พฤษภาคม ๒๕๖๕

คำนำ

มหาวิทยาลัยราชภัฏเชียงใหม่ได้ประกาศนโยบายและแผนพัฒนาสถาบันวิจัยเพื่อการพัฒนาท้องถิ่น ในช่วงปี พ.ศ. ๒๕๖๕ - ๒๕๖๘ เพื่อใช้เป็นกรอบในการสรรหาผู้อำนวยการสถาบันวิจัยเพื่อการพัฒนาท้องถิ่น มหาวิทยาลัยราชภัฏเชียงใหม่ วิทยาเขตแม่ฮ่องสอน ทั้งนี้เพื่อให้ผู้เข้ารับการสรรหาฯ นำเสนอแนวทางการบริหาร สถาบันวิจัยเพื่อการพัฒนาท้องถิ่น ดำเนินการตามประกาศมหาวิทยาลัยฯ กำหนดการและขั้นตอนของการสรรหา ผู้อำนวยการสถาบันวิจัยเพื่อการพัฒนาท้องถิ่น

ข้าพเจ้าจึงได้จัดทำประวัติ ผลงาน วิสัยทัศน์ นโยบายและแนวทางการนำนโยบายไปสู่การปฏิบัติเพื่อการพัฒนาสถาบันวิจัยเพื่อการพัฒนาท้องถิ่น และใช้ประกอบการพิจารณาของคณะกรรมการสรรหาบุคคลเพื่อแต่งตั้ง เป็นผู้อำนวยการสถาบันวิจัยเพื่อการพัฒนาท้องถิ่น ตามประกาศต่อไป

อาจารย์พุทธชาติ ยมกิจ
พฤษภาคม ๒๕๖๕

สารบัญ

หน้า

ส่วนที่ ๑	ประวัติส่วนตัวและผลงาน.....	๑
ส่วนที่ ๒	วิสัยทัศน์ นโยบาย และแนวทางการบริหาร สถาบันวิจัยเพื่อการพัฒนาท้องถิ่น.....	๕
	ในช่วงปี พ.ศ. ๒๕๖๕ – ๒๕๖๘	
๒.๑	การวิเคราะห์สถานการณ์ปัจจุบันของสถาบันวิจัยเพื่อการพัฒนาท้องถิ่น.....	๖
๒.๑.๑	ประวัติและความเป็นมา.....	๖
๒.๑.๒	โครงสร้างการบริหารงาน	๗
๒.๑.๓	ผลการประเมินคุณลักษณะและการบริหาร.....	๘
๒.๑.๔	การวิเคราะห์จุดแข็งจุดอ่อน.....	๘
๒.๒	กรอบนโยบายและแผนยุทธศาสตร์.....	๙
๒.๒.๑	ความเชื่อมโยงของแผนยุทธศาสตร์.....	๑๐
๒.๒.๒	แผนยุทธศาสตร์ชาติ ๒๐ ปี.....	๑๑
๒.๒.๓	แผนพัฒนาเศรษฐกิจและสังคมแห่งชาติ ฉบับที่ ๑๒.....	๑๒
๒.๒.๔	นโยบายและยุทธศาสตร์ อววน.....	๑๔
๒.๒.๕	แผนยุทธศาสตร์ มหาวิทยาลัยราชภัฏเชียงใหม่.....	๑๖
๒.๒.๖	แผนพัฒนาจังหวัดแม่ฮ่องสอน.....	๑๗
๒.๓	วิสัยทัศน์ นโยบายและแนวทางการบริหาร สถาบันวิจัยเพื่อการพัฒนาท้องถิ่น.....	๒๑
ส่วนที่ ๓	แนวทางการนำนโยบายไปสู่การปฏิบัติเพื่อการพัฒนาสถาบันวิจัยเพื่อการพัฒนาท้องถิ่น.....	๒๔
	เอกสารอ้างอิง.....	๓๕

ส่วนที่ ๑

ประวัติและผลงาน

ส่วนที่ ๑

ประวัติและผลงาน

๑. ชื่อ - สกุล นางสาวพุทธรชาติ ยมกิจ
๒. วัน เดือน ปีเกิด วันเสาร์ ที่ ๑ พฤศจิกายน ๒๕๒๓ อายุ ๔๑ ปี ๖ เดือน
๓. ที่อยู่ บ้านเลขที่ ๒๘๐ หมู่ ๑ ถนนหมายเลข ๑๐๙๕ (แม่ฮ่องสอน - ปาย)
ตำบลปางหมู อำเภอเมืองแม่ฮ่องสอน จังหวัดแม่ฮ่องสอน รหัสไปรษณีย์ ๕๘๐๐๐
โทรศัพท์เคลื่อนที่ ๐๘-๑๙๕๑-๔๙๕๘ อีเมล phuttachat_yom@g.cmru.ac.th
๔. สถานที่ทำงาน มหาวิทยาลัยราชภัฏเชียงใหม่ วิทยาเขตแม่ฮ่องสอน
เลขที่ ๒๓๖ หมู่ ๓ ตำบลปางหมู อำเภอเมืองแม่ฮ่องสอน
จังหวัดแม่ฮ่องสอน รหัสไปรษณีย์ ๕๘๐๐๐
โทรศัพท์ ๐๕๓-๘๘๕-๔๘๔
๕. ตำแหน่ง อาจารย์สังกัดวิทยาลัยแม่ฮ่องสอน สาขาวิชาเทคโนโลยีสารสนเทศและการสื่อสาร
รองผู้อำนวยการสถาบันวิจัยเพื่อการพัฒนาท้องถิ่น มหาวิทยาลัยราชภัฏเชียงใหม่
วิทยาเขตแม่ฮ่องสอน
๖. ประวัติการศึกษา
- ๒๕๕๐ ครุศาสตรมหาบัณฑิต สาขาวิชาเทคโนโลยีสารสนเทศและสื่อสารการศึกษา
มหาวิทยาลัยราชภัฏเชียงใหม่
- ๒๕๔๗ ประกาศนียบัตรบัณฑิตวิชาชีพครู
มหาวิทยาลัยราชภัฏเชียงใหม่
- ๒๕๔๕ วิทยาศาสตรบัณฑิต สาขาวิชาวิทยาการคอมพิวเตอร์
มหาวิทยาลัยราชภัฏเชียงใหม่
๗. ประวัติการทำงาน
- ๒๕๔๙ - ๒๕๕๓ นักวิชาการระบบศูนย์การเรียนรู้ทางไกล วิทยาลัยแม่ฮ่องสอน
มหาวิทยาลัยราชภัฏเชียงใหม่
- ๒๕๕๒ - ๒๕๕๖ รักษาการหัวหน้าสำนักงานคณบดี วิทยาลัยแม่ฮ่องสอน
มหาวิทยาลัยราชภัฏเชียงใหม่
- ๒๕๕๓ - ปัจจุบัน อาจารย์วิทยาลัยแม่ฮ่องสอน มหาวิทยาลัยราชภัฏเชียงใหม่

๒๕๕๗	หัวหน้าภาควิชาวิทยาศาสตร์ วิทยาลัยแม่ฮ่องสอน มหาวิทยาลัยราชภัฏเชียงใหม่
๒๕๕๘ - ๒๕๖๑	รองคณบดีวิทยาลัยแม่ฮ่องสอน มหาวิทยาลัยราชภัฏเชียงใหม่
๒๕๖๑ - ๒๕๖๕	รองคณบดีวิทยาลัยแม่ฮ่องสอน มหาวิทยาลัยราชภัฏเชียงใหม่ วิทยาเขตแม่ฮ่องสอน
๒๕๖๓ - ๒๕๖๔	รักษาราชการแทนหัวหน้าภาควิชาสังคมศาสตร์ วิทยาลัยแม่ฮ่องสอน มหาวิทยาลัยราชภัฏเชียงใหม่ วิทยาเขตแม่ฮ่องสอน
๒๕๖๕ - ปัจจุบัน	รองผู้อำนวยการสถาบันวิจัยเพื่อการพัฒนาท้องถิ่น มหาวิทยาลัยราชภัฏเชียงใหม่ วิทยาเขตแม่ฮ่องสอน

๘. การบรรยายและการเสนอผลงานทางวิชาการ

เจตน์ งามประพุดิ, พุทธชาติ ยมกิจ, และ สัญญา พันธุ์แพง. (๒๕๖๓). กล้องจดหมายอัจฉริยะเพื่อบริษัทแอดไวซ์ เชียงราย. ใน *การประชุมวิชาการระดับชาติ “งานประชุมวิชาการระดับชาติ วิทยาศาสตร์ เทคโนโลยี และนวัตกรรม ครั้งที่ ๑ (หรือ Sci-Tech ๑๘th)”* (น. ๗๔๘ - ๗๕๕), ๒๘ กุมภาพันธ์, ๒๕๖๓. เชียงใหม่: มหาวิทยาลัยแม่โจ้.

จूरรัตน์ ลือนาม, พุทธชาติ ยมกิจ. (๒๕๖๕). เครื่องแจ้งเตือนทานยา. ใน *การประชุมวิชาการระดับชาติ “งานประชุมวิชาการ ระดับชาติ ครั้งที่ ๓ วิทยาศาสตร์ เทคโนโลยีและนวัตกรรม, ๑๗ มีนาคม ๒๕๖๕.* เชียงใหม่: มหาวิทยาลัยแม่โจ้.

ธนกฤต สุธรรม, พุทธชาติ ยมกิจ. (๒๕๖๕). การพัฒนาระบบสารสนเทศภูมิปัญญาชาวบ้านผลิตภัณฑ์ท้องถิ่นตำบลปางหมู. ใน *การประชุมวิชาการระดับชาติ “งานประชุมวิชาการ ระดับชาติ ครั้งที่ ๓ วิทยาศาสตร์ เทคโนโลยีและนวัตกรรม, ๑๗ มีนาคม ๒๕๖๕.* เชียงใหม่: มหาวิทยาลัยแม่โจ้.

๙. ผลงานวิจัย

๑) การพัฒนาระบบบทเรียนออนไลน์พร้อมสื่อประสมเรื่อง กล้วยไม้เพื่อการอนุรักษ์ ประจำศูนย์แม่ฮ่องสอน (ผู้ร่วมวิจัย) ปีงบประมาณ พ.ศ. ๒๕๖๔ แหล่งทุน : โครงการอนุรักษ์พันธุกรรมพืชอันเนื่องมาจากพระราชดำริฯ (อพ.สธ.)

๒) รูปแบบการจัดการอาหารท้องถิ่นเพื่อสร้างรายได้จากพืชท้องถิ่นในจังหวัดแม่ฮ่องสอน (ผู้ร่วมวิจัย) ปีงบประมาณ พ.ศ. ๒๕๖๔ แหล่งทุน : กองทุนส่งเสริมวิทยาศาสตร์ วิจัย และนวัตกรรม (กสว.)

๑๐. ประวัติการอบรม และการบริการวิชาการ

๑๐.๑ ประวัติการอบรม

๑) อบรมเชิงปฏิบัติการการออกแบบหลักสูตรบนฐานผลลัพธ์การเรียนรู้ (Outcome-Based Education : OBE) และ เกณฑ์ AUN-QA โดยมหาวิทยาลัยราชภัฏเชียงใหม่ วันที่ ๗ - ๙ พฤษภาคม ๒๕๖๕ รูปแบบออนไลน์ (Online)

๒) Quantum Technology เพื่อ AI และ Big data กับโอกาสในเชิงพาณิชย์ โดยสำนักงานพัฒนาวิทยาศาสตร์และเทคโนโลยีแห่งชาติ (สวทช.) วันที่ ๕ พฤษภาคม ๒๕๖๕ รูปแบบออนไลน์ (Online)

๓) การจัดการความรู้ครั้งที่ ๒/๒๕๖๔ “เขียนโครงการวิจัยอย่างไรให้ได้ทุน” โดยคณะบริหารธุรกิจ มหาวิทยาลัยสยาม วันที่ ๓ พฤษภาคม ๒๕๖๕ รูปแบบออนไลน์ (Online)

๔) การประชุมวิชาการระดับชาติ วิทยาศาสตร์เทคโนโลยีและนวัตกรรม ครั้งที่ ๓ โดยมหาวิทยาลัยแม่โจ้ วันที่ ๑๗ มีนาคม ๒๕๖๕ รูปแบบออนไลน์ (Online)

๕) อบรมเชิงปฏิบัติการ แนวทางการทำวิจัยด้วยเทคโนโลยี IoT โดยสำนักดิจิทัลเพื่อการศึกษา มหาวิทยาลัยราชภัฏเชียงใหม่ วันที่ ๖ กุมภาพันธ์ ๒๕๖๕ รูปแบบออนไลน์ (Online)

๖) อบรมหลักเกณฑ์และวิธีการเขียนผลงานวิชาการ โดยวิทยาลัยแม่ฮ่องสอน มหาวิทยาลัยราชภัฏเชียงใหม่ วันที่ ๒๔ มกราคม ๒๕๖๕

๗) เทคนิคการเขียนผลงานวิจัยและผลงานวิชาการ โดยวิทยาลัยแม่ฮ่องสอน มหาวิทยาลัยราชภัฏเชียงใหม่ วันที่ ๒๑ กรกฎาคม ๒๕๖๔

๑๐.๒ การบริการวิชาการ

๑) ผู้ทรงคุณวุฒิ คณะกรรมการบริหารและจัดการระบบคอมพิวเตอร์ของส่วนราชการในสังกัดกระทรวงมหาดไทยและองค์กรปกครองส่วนท้องถิ่นจังหวัดแม่ฮ่องสอน

๒) ผู้ทรงคุณวุฒิ คณะกรรมการสถานศึกษาขั้นพื้นฐาน โรงเรียนห้องสอนศึกษาในพระอุปถัมภ์ จังหวัดแม่ฮ่องสอน

๓) ผู้ทรงคุณวุฒิ คณะกรรมการสถานศึกษาขั้นพื้นฐาน โรงเรียนเทศบาลเมืองแม่ฮ่องสอน จังหวัดแม่ฮ่องสอน

๔) กรรมการ คณะกรรมการพัฒนาคุณภาพชีวิตอำเภอป่า (พขอ.ปาย) จังหวัดแม่ฮ่องสอน

๑๑. ประสบการณ์ด้านการสอนในมหาวิทยาลัย หรือ อุดมศึกษา

๒๕๕๓ – ปัจจุบัน อาจารย์วิทยาลัยแม่ฮ่องสอน หลักสูตรวิทยาศาสตรบัณฑิต สาขาวิชาเทคโนโลยีสารสนเทศและการสื่อสาร มหาวิทยาลัยราชภัฏเชียงใหม่ วิทยาเขตแม่ฮ่องสอน

รายวิชาที่สอนเป็นหลัก

๒๕๖๑ – ๒๕๖๕	ICT ๒๓๐๖ การสื่อสารข้อมูลและการจัดการเครือข่าย
๒๕๖๑ – ๒๕๖๔	ICT ๑๑๐๒ โครงสร้างข้อมูลและขั้นตอนวิธี
	ICT ๓๔๐๔ การประกันคุณภาพและการทดสอบซอฟต์แวร์
๒๕๖๒ – ๒๕๖๓	ICT ๑๔๐๑ หลักการเขียนโปรแกรมคอมพิวเตอร์ ๑
๒๕๖๒ – ๒๕๖๔	ICT ๓๔๐๒ วิศวกรรมซอฟต์แวร์
๒๕๖๔ – ๒๕๖๕	ICT ๓๓๐๕ ระบบสนับสนุนการตัดสินใจและธุรกิจอัจฉริยะ

ส่วนที่ ๒

วิสัยทัศน์ นโยบาย และแนวทางการบริหาร สถาบันวิจัยเพื่อการพัฒนาท้องถิ่น

ในช่วงปี พ.ศ. ๒๕๖๕ - ๒๕๖๘

ส่วนที่ ๒

วิสัยทัศน์ นโยบาย และแนวทางการบริหาร สถาบันวิจัยเพื่อการพัฒนาท้องถิ่น ในช่วงปี พ.ศ. ๒๕๖๕ - ๒๕๖๘

ตามที่มหาวิทยาลัยราชภัฏเชียงใหม่ได้กำหนดกรอบนโยบายและแผนพัฒนาสถาบันวิจัยเพื่อการพัฒนาท้องถิ่น ในช่วงปี พ.ศ. ๒๕๖๕ - ๒๕๖๘ เพื่อใช้เป็นกรอบในการสรรหาผู้อำนวยการสถาบันวิจัยเพื่อการพัฒนาท้องถิ่น มหาวิทยาลัยราชภัฏเชียงใหม่ วิทยาเขตแม่ฮ่องสอน ซึ่งประกอบด้วย

ข้อ ๑ พัฒนาศักยภาพของสถาบันวิจัยเพื่อการพัฒนาท้องถิ่น เพื่อใช้การวิจัยไปพัฒนา สนับสนุนและส่งเสริมให้การดำเนินงานของมหาวิทยาลัยบรรลุผลสำเร็จตามนโยบายด้านการพัฒนาการจัดการศึกษาการผลิตบัณฑิต การวิจัย การบริการวิชาการ ทำนุบำรุงศิลปะและวัฒนธรรมได้อย่างมีคุณภาพโดยตระหนักและคำนึงถึงการพัฒนามหาวิทยาลัยราชภัฏเชียงใหม่ วิทยาเขตแม่ฮ่องสอน ให้เป็นสถาบันอุดมศึกษาเพื่อการพัฒนาท้องถิ่น โดยใช้ท้องถิ่นเป็นฐานเพื่อพัฒนางานวิจัยและเกิดประสิทธิภาพสูงสุดในการจัดการศึกษา

ข้อ ๒ การบริหารงานของสถาบันวิจัยเพื่อการพัฒนาท้องถิ่นเป็นไปตามแผนยุทธศาสตร์ มหาวิทยาลัยราชภัฏเชียงใหม่ ระยะ ๖ ปี (พ.ศ. ๒๕๖๕ - ๒๕๗๐)

ข้อ ๓ พัฒนาระบบการบริหารจัดการงานวิจัยของมหาวิทยาลัยในทุกๆ ด้านให้มีประสิทธิภาพเพื่อรองรับการทำวิจัยที่นำไปใช้ประโยชน์ได้จริงต่อการสร้างองค์ความรู้ พัฒนาการเรียนการสอน พัฒนามหาวิทยาลัยและสร้างความเข้มแข็งให้แก่ท้องถิ่น โดยให้มีการสนับสนุนการทำวิจัยอย่างเต็มรูปแบบและต้องคำนึงถึงบริบทในด้านต่างๆ เช่น กรอบนโยบายและแผนยุทธศาสตร์ อววน. เพื่อการพัฒนา พ.ศ. ๒๕๖๓ - ๒๕๗๐ แผนพัฒนาเศรษฐกิจและสังคมแห่งชาติ ฉบับที่ ๑๒ พ.ศ. ๒๕๖๐ - ๒๕๖๔ และกรอบยุทธศาสตร์ชาติ ระยะ ๒๐ ปี (พ.ศ. ๒๕๖๐ - ๒๕๗๙) รวมทั้งการนำวิสัยทัศน์และแนวทางการบริหารมหาวิทยาลัยของอธิการบดีไปขับเคลื่อนสู่การปฏิบัติ

จากกรอบนโยบายที่กล่าวมาแล้ว ข้าพเจ้าได้จัดทำ วิสัยทัศน์ นโยบาย และแนวทางการบริหารสถาบันวิจัยเพื่อการพัฒนาท้องถิ่น ในช่วงปี พ.ศ. ๒๕๖๕ - ๒๕๖๘ เพื่อประกอบการพิจารณาของคณะกรรมการสรรหาบุคคลเพื่อแต่งตั้งเป็นผู้อำนวยการสถาบันวิจัยเพื่อการพัฒนาท้องถิ่น ซึ่งจะประกอบด้วย การวิเคราะห์สถานการณ์ปัจจุบันของสถาบันวิจัยเพื่อการพัฒนาท้องถิ่น กรอบนโยบายและแผนยุทธศาสตร์ วิสัยทัศน์ นโยบาย และแนวทางการบริหาร สถาบันวิจัยเพื่อการพัฒนาท้องถิ่น โดยมีรายละเอียดดังต่อไปนี้

๒.๑ การวิเคราะห์สถานการณ์ปัจจุบันของสถาบันวิจัยเพื่อการพัฒนาท้องถิ่น

๒.๑.๑ ประวัติและความเป็นมา

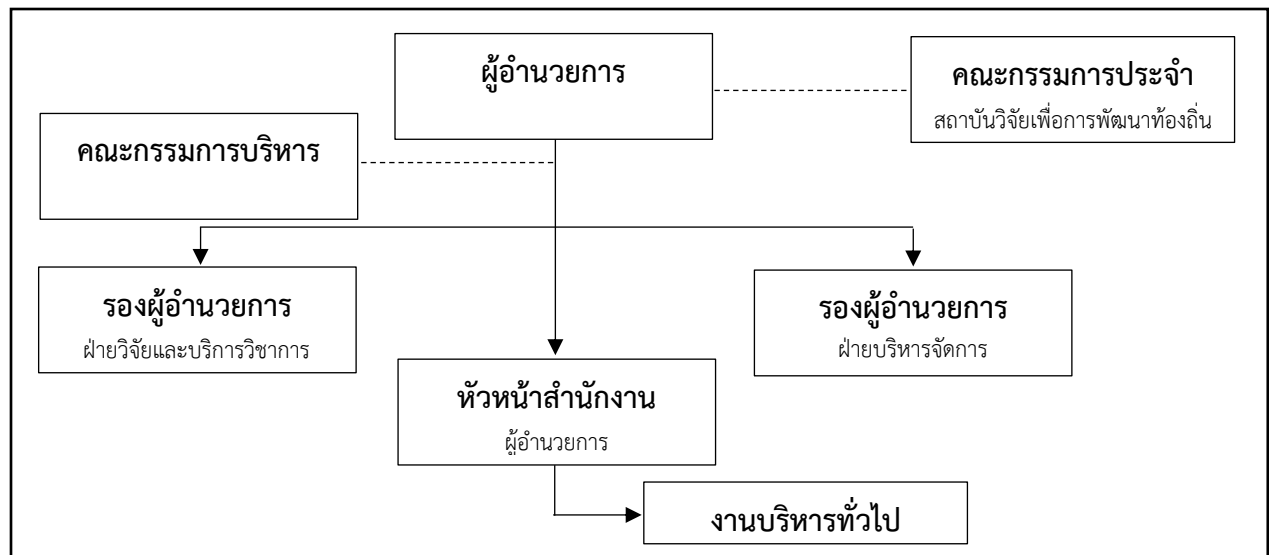
สถาบันวิจัยเพื่อการพัฒนาท้องถิ่น ปัจจุบันตั้งอยู่ ณ มหาวิทยาลัยราชภัฏเชียงใหม่ วิทยาเขตแม่ฮ่องสอน อาคารเรียนรวม ๑ ชั้น ๓ จัดตั้งเมื่อปีพุทธศักราช ๒๕๖๑ โดยมหาวิทยาลัยราชภัฏเชียงใหม่ได้เสนอจัดตั้งสถาบันวิจัยเพื่อการพัฒนาท้องถิ่น ให้เป็นส่วนงานภายในตามพระราชบัญญัติการบริหารส่วนงานภายในของสถาบันอุดมศึกษา พ.ศ. ๒๕๕๐ จากการประชุมครั้งที่ ๑๘/๒๕๖๑ เมื่อวันที่ ๗ พฤศจิกายน พ.ศ. ๒๕๖๑ ของ

สภามหาวิทยาลัยราชภัฏเชียงใหม่ ได้ออกประกาศมหาวิทยาลัยราชภัฏเชียงใหม่ เรื่อง การจัดตั้งสถาบันวิจัยเพื่อการพัฒนาท้องถิ่น เป็นส่วนงานภายในที่มีฐานะเทียบเท่าคณะในมหาวิทยาลัยราชภัฏเชียงใหม่ โดยใช้ชื่อภาษาอังกฤษว่า Institute for Local Development Research และมีวัตถุประสงค์ ดังนี้

- ๑) เพื่อสืบสานศาสตร์พระราชา และหรือน้อมนำศาสตร์พระราชาไปสู่การปฏิบัติเพื่อการพัฒนาท้องถิ่นอย่างยั่งยืนในบริบทและมิติที่เหมาะสมกับภูมิสังคม
- ๒) เพื่อวิจัย หรือสนับสนุนการวิจัยที่ตอบสนองนโยบายและสนับสนุนการบริหารงานของมหาวิทยาลัยราชภัฏเชียงใหม่ ในการขับเคลื่อนการพัฒนาท้องถิ่นในพื้นที่จังหวัดแม่ฮ่องสอน ทั้งมิติเชิงพื้นที่และมิติเชิงภารกิจ
- ๓) เพื่อสร้างและถ่ายทอดองค์ความรู้ ในด้านที่เกี่ยวข้องกับการพัฒนาท้องถิ่น และนำไปสู่การปฏิบัติเพื่อการบริการวิชาการแก่สังคม และการทะนุบำรุงศิลปะและวัฒนธรรม

๒.๑.๒ โครงสร้างการบริหารงาน

สถาบันวิจัยเพื่อการพัฒนาท้องถิ่น ปัจจุบันประกอบด้วยคณะผู้บริหาร จำนวน ๔ คน ได้แก่ ผู้อำนวยการ รองผู้อำนวยการฝ่ายวิจัยและบริการวิชาการ รองผู้อำนวยการฝ่ายบริหารจัดการ และหัวหน้าสำนักงาน ผู้อำนวยการ โดยมีคณะกรรมการประจำสถาบันวิจัยเพื่อการพัฒนาท้องถิ่นเป็นผู้กำกับนโยบายและให้ข้อเสนอแนะในการบริหารงาน สถาบันวิจัยเพื่อการพัฒนาท้องถิ่น มีบุคลากรจำนวน ๓ คน และแบ่งส่วนงานในสำนักงานผู้อำนวยการ ดังนี้ (๑) งานบริหารทั่วไป



ภาพที่ ๑ โครงสร้างการบริหารงานสถาบันวิจัยเพื่อการพัฒนาท้องถิ่น

ที่มา : รายงานผลการดำเนินงานของหน่วยงานประจำปีงบประมาณ พ.ศ. ๒๕๖๔

๒.๑.๓ ผลการประเมินคุณลักษณะและการบริหาร

ตามที่คณะกรรมการติดตาม ตรวจสอบและประเมินผลงานของมหาวิทยาลัยและผลงานในตำแหน่งคณบดี ปีงบประมาณ พ.ศ. ๒๕๖๑ – ๒๕๖๓ ได้ประเมินผลการดำเนินงานของ ๓ หน่วยงานในสังกัดวิทยาเขตแม่ฮ่องสอน ซึ่งในปีงบประมาณ ๒๕๖๓ คณะกรรมการฯ ได้ประเมินผลคุณลักษณะและการบริหารของผู้บริหารสถาบันวิจัยเพื่อการพัฒนาท้องถิ่น โดยมีผลประเมินดังนี้

ผู้บริหารสถาบันเพื่อการพัฒนาท้องถิ่นเป็นบุคคลที่ได้รับคะแนนในระดับดี ทั้งจากกลุ่มบุคลากร (๔.๕๙) และกลุ่มผู้บริหาร (๔.๒๙) โดยมีค่า SD น้อยกว่า ๑.๐ แสดงถึงความน่าเชื่อถือของข้อมูลการประเมินผล เกิดจากตัวอย่างจำนวนน้อยมากของบุคลากรภายในสถาบันฯ (๑๐ คน) จึงยังไม่สะท้อนการยอมรับใดๆ ที่ชัดเจนจากระดับท้องถิ่นและจังหวัดแม่ฮ่องสอน ควรเปิดโอกาสให้ภาคส่วนต่างๆ ของท้องถิ่นแม่ฮ่องสอน อาทิ ภาคเกษตรกรรม ภาคราชการและภาคเอกชน ได้มีส่วนร่วมประเมินผลและแสดงความคิดเห็นด้วย

ข้อเสนอแนะจากผู้บริหารและผู้ทรงคุณวุฒิ มีดังนี้

๑) การต่อยอดขยายผลผลิตจาก ๔ โครงการวิจัยโดดเด่นที่ปางหมู ดอยแสง แม่ทะลุ และห้วยต้นนุ่น ให้บรรลุผลลัพธ์และผลกระทบต่อท้องถิ่นอื่นๆ กว้างขึ้นมีความจำเป็นในการยกระดับศักยภาพและความเชี่ยวชาญของบุคลากรด้านวิจัยและการให้บริการทางวิชาการท้องถิ่นให้มากขึ้น

๒) จัดระบบแนวคิดและแนวปฏิบัติโดยเครื่องมือ OKRs เพื่อตั้งต้นขับเคลื่อนสถาบันฯ ให้มีทิศทาง การดำเนินงานที่ดี

๓) วิทยาเขตแม่ฮ่องสอนควรเน้นการพัฒนาตามหลักการทรงงาน “พัฒนาตามลำดับขั้น” อย่าก้าวกระโดดจนพัฒนาแบบไม่สมดุล (Imbalanced Development) เด่นปริมาณแต่ด้อยคุณภาพ

๔) ยึดปรัชญาเป็นองค์การการศึกษาเพื่อการพัฒนาอย่างแท้จริง โดยมุ่งทุกบริบทงานของทั้ง ๓ หน่วยงาน เพื่อผลสัมฤทธิ์จริงแก่ท้องถิ่น ก้าวข้ามการอ้างข้อจำกัด COVID19 ภายใน ๓ ปี

๕) คำนึงระบบบริหารจัดการที่มีเอกลักษณ์ เหมาะสมกับขนาดและบริบทงานท้องถิ่น อย่าพยายามนำบทเรียนจากระบบเดิม ๆ มาใช้ในปัจจุบัน

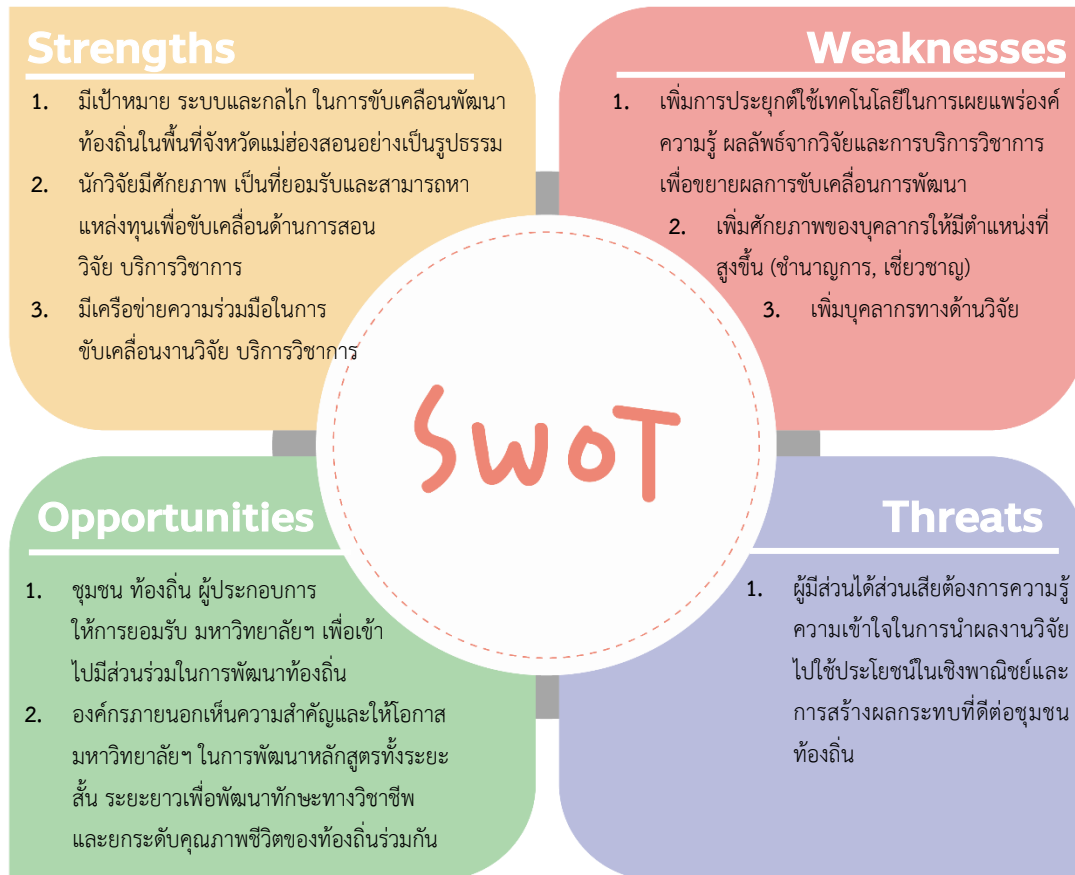
๖) ควรพัฒนาสถาบันวิจัยเพื่อการพัฒนาท้องถิ่น ให้เป็นพื้นที่ทำงานใหม่ (New Platform) ที่มีชีวิตชีวา ระดับจังหวัดในการพบปะพูดคุยแลกเปลี่ยนความคิดเห็นเพื่อพัฒนาท้องถิ่น

๗) จัดโครงการจัดการความรู้แบบหมุนเวียน (Knowledge Management Rotation) ในประเด็นสังคม วิชาการและองค์ความรู้ใหม่ๆ ที่เป็นประโยชน์แก่วิทยาเขตแม่ฮ่องสอนเช่น ความเข้าใจใน OKRs และ RBM โดยมีสำนักงานวิทยาเขตเป็นผู้ประสานงานจัดโครงการ

๒.๑.๔ การวิเคราะห์จุดแข็งจุดอ่อน

จากการวิเคราะห์จุดแข็ง จุดอ่อนของสถาบันวิจัยเพื่อการพัฒนาท้องถิ่น มหาวิทยาลัยราชภัฏเชียงใหม่ วิทยาเขตแม่ฮ่องสอนพบว่า สิ่งที่ต้องดำเนินการ คือ การรักษาจุดแข็งที่เป็นจุดเด่น จุดเน้น ได้แก่ ๑) เครือข่ายความร่วมมือในการขับเคลื่อนงานวิจัยและการบริการวิชาการ ทั้งในระดับท้องถิ่นและจังหวัดแม่ฮ่องสอน ๒) ขยายผลถ่ายทอดองค์ความรู้และประสบการณ์ให้แก่ักวิจัยรุ่นใหม่ ๓) การแสวงหาแหล่งทุน (funding agency) ที่หลากหลายทั้งภาครัฐ เอกชน พัฒนาจุดอ่อนได้แก่ ๑) การสร้างระบบและกลไกการบริหารงานวิจัย บริการวิชาการ

เพื่อขับเคลื่อนการพัฒนาเชิงภารกิจและเชิงพื้นที่ผ่านแพลตฟอร์มดิจิทัลที่รองรับการให้บริการหลากหลาย สามารถติดตามและตรวจสอบได้ ๒) พัฒนาศักยภาพของบุคลากรให้มีความตำแหน่งที่สูงขึ้นเพื่อรองรับการให้บริการงานวิจัยและการบริการวิชาการ ๓) เพิ่มบุคลากรด้านการวิจัยและการบริการวิชาการเพื่อตอบสนองความต้องการใช้ประโยชน์เชิงพาณิชย์และสร้างผลกระทบที่ดีต่อชุมชน ท้องถิ่น



ภาพที่ ๒ ผลการวิเคราะห์จุดแข็งจุดอ่อนสถาบันวิจัยเพื่อการพัฒนาท้องถิ่น
ที่มา : (ร่าง) แผนยุทธศาสตร์มหาวิทยาลัยราชภัฏเชียงใหม่ วิทยาเขตแม่ฮ่องสอน

๒.๒ กรอบนโยบายและแผนยุทธศาสตร์

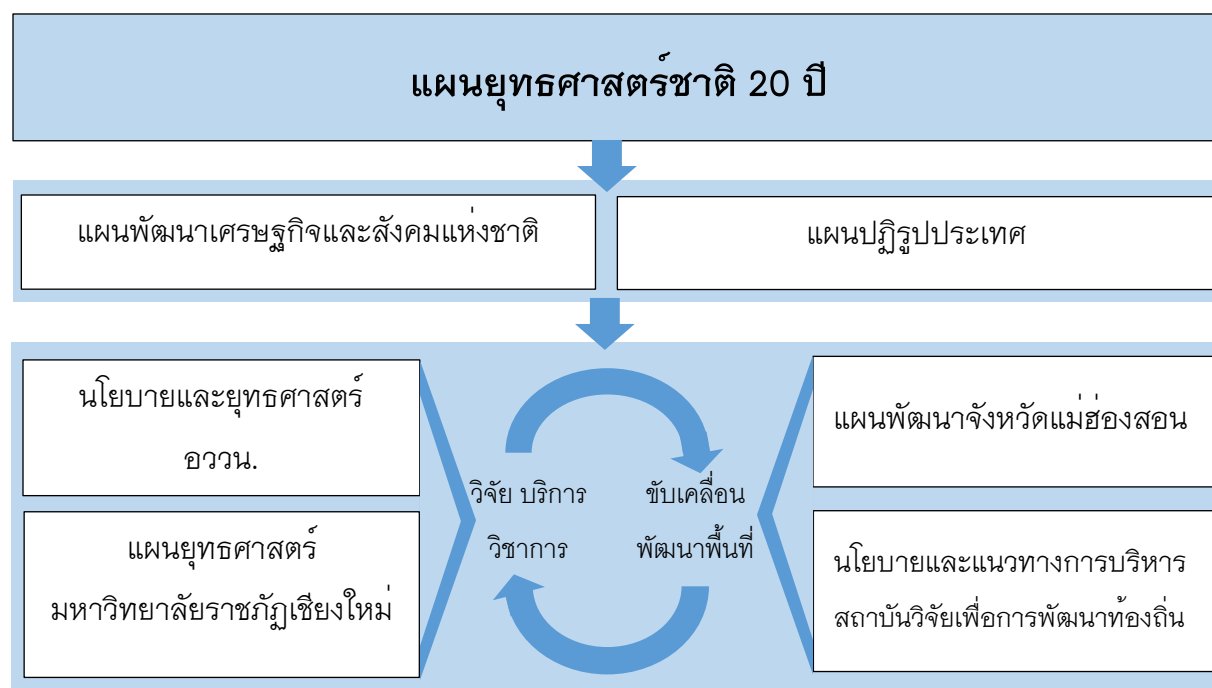
จากทิศทางการปฏิรูปประเทศที่มุ่งสู่เป้าหมายการพัฒนาที่ยั่งยืน ทำให้มีการกำหนดทิศทางการยุทธศาสตร์ชาติ ๒๐ ปี และแผนพัฒนาเศรษฐกิจและสังคม ฉบับที่ ๑๒ ให้ประเทศไทยหลุดพ้นจากกับดักรายได้ปานกลาง ควบคู่ไปกับการลดปัญหาความเหลื่อมล้ำ โดยอาศัยองค์ความรู้และนวัตกรรม ตามหลักคิดประเทศไทย ๔.๐

ท่ามกลางสถานการณ์ที่สังคมชุมชนท้องถิ่นในปัจจุบันมีพลวัตและความซับซ้อนสูง และมีลักษณะเชื่อมโยงต่อเนื่องเป็นความท้าทายที่สำคัญ ภาคส่วนต่างๆ ในสังคมจึงจำเป็นต้องมีความสามารถในการ “ตั้งรับ” และ “ปรับตัว” ซึ่งการตัดสินใจที่ดี ต้องการข้อมูลความรู้ การถอดประสบการณ์ที่ได้มาจาก “งานวิจัยและการบริการวิชาการ”

แนวทางสำคัญในการออกแบบนโยบายการพัฒนาสถาบันวิจัยเพื่อการพัฒนาท้องถิ่น ในการบริหารจัดการงานวิจัยให้มีประสิทธิภาพ เพื่อรองรับการทำวิจัยที่นำไปใช้ประโยชน์ได้จริงต่อการสร้างองค์ความรู้ พัฒนาการเรียนการสอน สร้างความเข้มแข็งให้แก่ท้องถิ่น จึงต้องคำนึงถึงบริบทรอบด้านทั้งทิศทางและนโยบายการพัฒนาประเทศ ทิศทางเชิงยุทธศาสตร์ในการพัฒนาระบบโดยคำนึงถึงความสอดคล้อง เพื่อสร้างผลการพัฒนาที่เป็นรูปธรรมให้เกิดขึ้นในพื้นที่จังหวัดแม่ฮ่องสอน การพัฒนานวัตกรรมเพื่อใช้ประโยชน์จึงมุ่งเน้นในการแก้ปัญหาของชุมชน ท้องถิ่น เพิ่มขีดความสามารถในการแข่งขัน และสามารถใช้ประโยชน์ในเชิงพาณิชย์ ได้อย่างมีประสิทธิภาพ เพื่อแก้ปัญหาได้อย่างยั่งยืน

๒.๒.๑ ความเชื่อมโยงของแผนยุทธศาสตร์

จากการปฏิรูประบบราชการ ได้ปรับเปลี่ยนโครงสร้างของหน่วยงานภายในประเทศ โดยเฉพาะอย่างยิ่งในส่วนของการวิจัย ซึ่งทำให้เกิดหน่วยงานที่เกี่ยวข้องกับการวิจัยหลายหน่วยงาน ในช่วงที่ผ่านมาได้มีการจัดตั้งกระทรวงการอุดมศึกษาฯ (อว.) และปรับปรุงระบบบริหารงานวิจัยของชาติขึ้นมาใหม่ จึงมีความจำเป็นต้องเข้าใจในแพลตฟอร์มการวิจัย ภายใต้กรอบนโยบายและยุทธศาสตร์ อววน. จากการใช้เป้าหมายของแผนพัฒนาเศรษฐกิจและสังคมแห่งชาติ ฉบับที่ ๑๒ แผนปฏิรูปประเทศ และกรอบยุทธศาสตร์ชาติ ระยะ ๒๐ ปี ในการกำหนดทิศทางเป้าหมายของการวิจัยในระดับประเทศ



ภาพที่ ๓ ความเชื่อมโยงของแผนยุทธศาสตร์

๒.๒.๒ ยุทธศาสตร์ชาติ ระยะ ๒๐ ปี

ยุทธศาสตร์ชาติ (ฉบับประกาศในราชกิจจานุเบกษา วันที่ ๑๓ ตุลาคม ๒๕๖๑) จัดทำขึ้นตามรัฐธรรมนูญแห่งราชอาณาจักรไทย มาตรา ๖๕ พ.ศ.๒๕๖๐ ที่กำหนดให้ภาครัฐมียุทธศาสตร์ชาติเป็นเป้าหมายการพัฒนาประเทศอย่างยั่งยืน ตามหลักธรรมาภิบาลเพื่อใช้เป็นกรอบในการจัดทำแผนต่างๆ เป็นแนวทางในการพัฒนาประเทศในระยะยาว ให้สอดคล้องและบูรณาการกันเพื่อให้เกิดเป็นพลังผลักดันร่วมกันไปสู่เป้าหมาย ตามที่กำหนดในกฎหมายว่าด้วยการจัดทำยุทธศาสตร์ชาติ และต่อมาได้มีการตราพระราชบัญญัติการจัดทำยุทธศาสตร์ชาติ พ.ศ. ๒๕๖๐ มีผลบังคับใช้เมื่อวันที่ ๑ สิงหาคม พ.ศ.๒๕๖๐ ยุทธศาสตร์ชาติ (พ.ศ. ๒๕๖๑ - ๒๕๘๐) ถือเป็นยุทธศาสตร์ชาติฉบับแรกของประเทศไทย ตามรัฐธรรมนูญแห่งราชอาณาจักรไทย พ.ศ. ๒๕๖๐ ซึ่งนำไปสู่การปฏิบัติเพื่อให้ประเทศไทยบรรลุวิสัยทัศน์ **“ประเทศไทยมีความมั่นคง มั่งคั่ง ยั่งยืน เป็นประเทศพัฒนาแล้ว ด้วยการพัฒนาตามหลักปรัชญาของเศรษฐกิจพอเพียง”**

เป้าหมายการพัฒนาประเทศตามยุทธศาสตร์ชาติ คือ **“ประเทศชาติมั่นคง ประชาชนมีความสุข เศรษฐกิจพัฒนาอย่างต่อเนื่อง สังคมเป็นธรรม ฐานทรัพยากรธรรมชาติยั่งยืน”** โดยยกระดับศักยภาพของประเทศไทยในหลากหลายมิติ พัฒนาคนในทุกมิติและในทุกช่วงวัยให้เป็นคนดี เก่ง และมีคุณภาพ สร้างโอกาสและความเสมอภาคทางสังคม สร้างการเติบโตบนคุณภาพชีวิตที่เป็นมิตรกับสิ่งแวดล้อม และมีภาครัฐของประชาชนเพื่อประชาชนและประโยชน์ส่วนรวม โดยการประเมินผลการพัฒนาตามยุทธศาสตร์ชาติ ประกอบด้วย ๑) ความอยู่ดีมีสุขของคนไทย และสังคมไทย ๒) ชีตความสามารถในการแข่งขันการพัฒนาเศรษฐกิจและการกระจายรายได้ ๓) การพัฒนาทรัพยากรมนุษย์ของประเทศ ๔) ความเท่าเทียมและความเสมอภาคของสังคม ๕) ความหลากหลายทางชีวภาพ คุณภาพสิ่งแวดล้อม และความยั่งยืนของทรัพยากรธรรมชาติ ๖) ประสิทธิภาพการบริหารจัดการและการเข้าถึงการให้บริการของภาครัฐ การพัฒนาประเทศในช่วงระยะเวลาของยุทธศาสตร์ชาติ จะมุ่งเน้นการสร้างสมดุลระหว่างการพัฒนาเศรษฐกิจ สังคม สิ่งแวดล้อม โดยเพื่อเป็นไปตามเป้าหมายจึงกำหนดยุทธศาสตร์การพัฒนาจำนวน ๖ ยุทธศาสตร์ ได้แก่

- ๑) ยุทธศาสตร์ชาติ ด้านความมั่นคง
- ๒) ยุทธศาสตร์ชาติ ด้านการสร้างความสามารถในการแข่งขัน
- ๓) ยุทธศาสตร์ชาติ ด้านการพัฒนาและเสริมสร้างศักยภาพทรัพยากรมนุษย์
- ๔) ยุทธศาสตร์ชาติ ด้านการสร้างโอกาสและความเสมอภาคทางสังคม
- ๕) ยุทธศาสตร์ชาติ ด้านการสร้างการเติบโตบนคุณภาพชีวิตที่เป็นมิตรต่อสิ่งแวดล้อม
- ๖) ยุทธศาสตร์ชาติ ด้านการปรับสมดุลและพัฒนาระบบการบริหารจัดการภาครัฐ



ภาพที่ ๔ วิสัยทัศน์ประเทศไทย พ.ศ. ๒๕๕๐
ที่มา : ยุทธศาสตร์ชาติ พ.ศ. ๒๕๖๑ - ๒๕๘๐

๒.๒.๓ แผนพัฒนาเศรษฐกิจและสังคมแห่งชาติ ฉบับที่ ๑๒

ทิศทางการพัฒนาเศรษฐกิจและสังคมแห่งชาติ ฉบับที่ ๑๒ (พ.ศ. ๒๕๖๐ - ๒๕๖๔) ของคณะกรรมการพัฒนาเศรษฐกิจและสังคมแห่งชาติ (สศช.) เมื่อวันที่ ๑๔ กันยายน ๒๕๕๘ ให้ความสำคัญกับการกำหนดทิศทางการพัฒนาที่มุ่งสู่การเปลี่ยนผ่านประเทศไทยจากประเทศที่มีรายได้ปานกลางไปสู่ประเทศที่มีรายได้สูง มีความมั่นคงและยั่งยืน สังคมอยู่ร่วมกันอย่างมีความสุข โดยมีแนวทางการพัฒนาที่สำคัญดังนี้ ๑) การพัฒนาเศรษฐกิจในภาพรวม ๒) การพัฒนาเศรษฐกิจรายสาขา ๓) การพัฒนาการเกษตรสู่ความเป็นเลิศด้านอาหาร ๔) การพัฒนาศักยภาพคนให้สนับสนุนการเจริญเติบโตของประเทศและมีคุณภาพชีวิตที่ดี ๕) การสร้างความเสมอภาคเพื่อรองรับสังคมสูงวัยอย่างมีคุณภาพ ๖) การพัฒนาพื้นที่ภาค และการเชื่อมโยงภูมิภาคและ ๗) การสร้างความเจริญเติบโตทางเศรษฐกิจและสังคมอย่างเป็นมิตรกับสิ่งแวดล้อม

แผนพัฒนาเศรษฐกิจและสังคมแห่งชาติ ฉบับที่ ๑๒ เป็นแผนการพัฒนาต่อเนื่องจากแผนพัฒนาฯ ฉบับที่ ๙ - ๑๑ โดยได้น้อมนำหลัก “ปรัชญาของเศรษฐกิจพอเพียง” มาเป็นปรัชญานำทางในการพัฒนาประเทศและเป็นเป้าหมายการพัฒนาที่ยั่งยืน (Sustainable Development Goals: SDGs) รวมทั้งการปรับโครงสร้างประเทศไทยไปสู่ประเทศไทย ๔.๐ ตลอดจนประเด็นการปฏิรูปประเทศ นอกจากนั้นได้ให้ความสำคัญกับการมีส่วนร่วมของภาคีการพัฒนาทุกภาคส่วน ทั้งในระดับกลุ่มอาชีพ ระดับภาคและระดับประเทศในทุกขั้นตอนของแผนฯ อย่างกว้างขวางและต่อเนื่อง เพื่อร่วมกันกำหนดวิสัยทัศน์และทิศทางการพัฒนาประเทศ รวมทั้งร่วมจัดทำรายละเอียดยุทธศาสตร์ของแผนฯ เพื่อมุ่งสู่ “ความมั่นคง มั่งคั่ง และยั่งยืน”

ยุทธศาสตร์ในแผนพัฒนาฯ ฉบับที่ ๑๒ มีทั้งหมด ๑๐ ยุทธศาสตร์ โดยมี ๖ ยุทธศาสตร์ตามยุทธศาสตร์ชาติ และอีก ๔ ยุทธศาสตร์ที่ปัจจัยสนับสนุน ดังนี้

- ๑) ยุทธศาสตร์การเสริมสร้างและพัฒนาศักยภาพทุนมนุษย์
- ๒) ยุทธศาสตร์การสร้างความเป็นธรรมและลดความเหลื่อมล้ำในสังคม
- ๓) ยุทธศาสตร์การสร้างความเข้มแข็งทางเศรษฐกิจและแข่งขันได้อย่างยั่งยืน
- ๔) ยุทธศาสตร์การเติบโตที่เป็นมิตรกับสิ่งแวดล้อมเพื่อการพัฒนาที่ยั่งยืน
- ๕) ยุทธศาสตร์การเสริมสร้างความมั่นคงแห่งชาติเพื่อการพัฒนาประเทศสู่ความมั่นคงยั่งยืน
- ๖) ยุทธศาสตร์การบริหารจัดการในภาครัฐ การป้องกันการทุจริตประพฤติมิชอบและธรรมาภิบาลในสังคมไทย
- ๗) ยุทธศาสตร์การพัฒนาโครงสร้างพื้นฐานและระบบโลจิสติกส์
- ๘) ยุทธศาสตร์การพัฒนาวิทยาศาสตร์ เทคโนโลยีวิจัย และนวัตกรรม
- ๙) ยุทธศาสตร์การพัฒนาภาค เมือง และพื้นที่เศรษฐกิจ
- ๑๐) ยุทธศาสตร์ความร่วมมือระหว่างประเทศเพื่อการพัฒนา

แผนสำหรับถ่ายถอดยุทธศาสตร์ชาติสู่กรอบและแนวทางในการพัฒนาประเทศในแต่ละช่วงระยะเวลา ซึ่งเน้นการแก้ปัญหาพื้นฐานในมิติเศรษฐกิจ สังคม และสิ่งแวดล้อมตามบริบทของโลกที่มีการเปลี่ยนแปลงอย่างรวดเร็ว อาทิ การแข่งขันด้านเศรษฐกิจ สังคมโลกมีความเชื่อมโยงกันเป็นสภาพไร้พรมแดน การพัฒนาเทคโนโลยี อย่างฉับพลัน ส่งผลกระทบต่อความเป็นอยู่ทางสังคมและการดำเนินกิจกรรมทางเศรษฐกิจ ดังนั้นการพัฒนา วิทยาศาสตร์ เทคโนโลยี การวิจัยและพัฒนานวัตกรรมให้เป็นปัจจัยหลักในการขับเคลื่อนพัฒนาประเทศในทุกด้าน จึงเป็นประเด็นท้าทายและเร่งด่วนที่ประเทศต้องให้ความสำคัญ

๒.๒.๔ นโยบายและยุทธศาสตร์การอุดมศึกษา วิทยาศาสตร์วิจัยและนวัตกรรม

นโยบายและยุทธศาสตร์การอุดมศึกษา วิทยาศาสตร์วิจัยและนวัตกรรม พ.ศ. ๒๕๖๓ – ๒๕๗๐ เป็นกรอบ แนวทางการพัฒนาระบบอุดมศึกษา วิทยาศาสตร์วิจัยและนวัตกรรมของประเทศไทย ให้เกิดความสอดคล้องและ บูรณาการกัน เพื่อให้เกิดเป็นพลังในการขับเคลื่อนการพัฒนาประเทศ ที่สอดคล้องกับทิศทางของยุทธศาสตร์ชาติ แผนแม่บท และนโยบายของรัฐบาล โดยมีวิสัยทัศน์คือ “เตรียมคนไทยแห่งศตวรรษที่ ๒๑ พัฒนาเศรษฐกิจที่ กระจายโอกาสอย่างทั่วถึง สังคมที่มั่นคง และสิ่งแวดล้อมที่ยั่งยืนโดยสร้างความเข้มแข็งทางนวัตกรรมระดับแนว หน้าในสากล นำพาประเทศไปสู่ประเทศที่พัฒนาแล้ว” โดยมีเป้าประสงค์ของการพัฒนา ๔ ด้าน ได้แก่ ๑) การ พัฒนากำลังคนและสถาบันความรู้ ๒) การวิจัยและสร้างนวัตกรรมเพื่อตอบโจทย์ท้าทายของสังคม ๓) การวิจัยและ สร้างนวัตกรรมเพื่อเพิ่มขีดความสามารถการแข่งขัน ๔) การวิจัยและสร้างนวัตกรรมเพื่อการพัฒนาเชิงพื้นที่และลด ความเหลื่อมล้ำ ประเด็นการพัฒนาที่การอุดมศึกษา วิทยาศาสตร์วิจัยและนวัตกรรม มีบทบาทสำคัญเพื่อสนับสนุน ให้โจทย์ท้าทายสำคัญของประเทศบรรลุเป้าหมายได้ ดังนี้

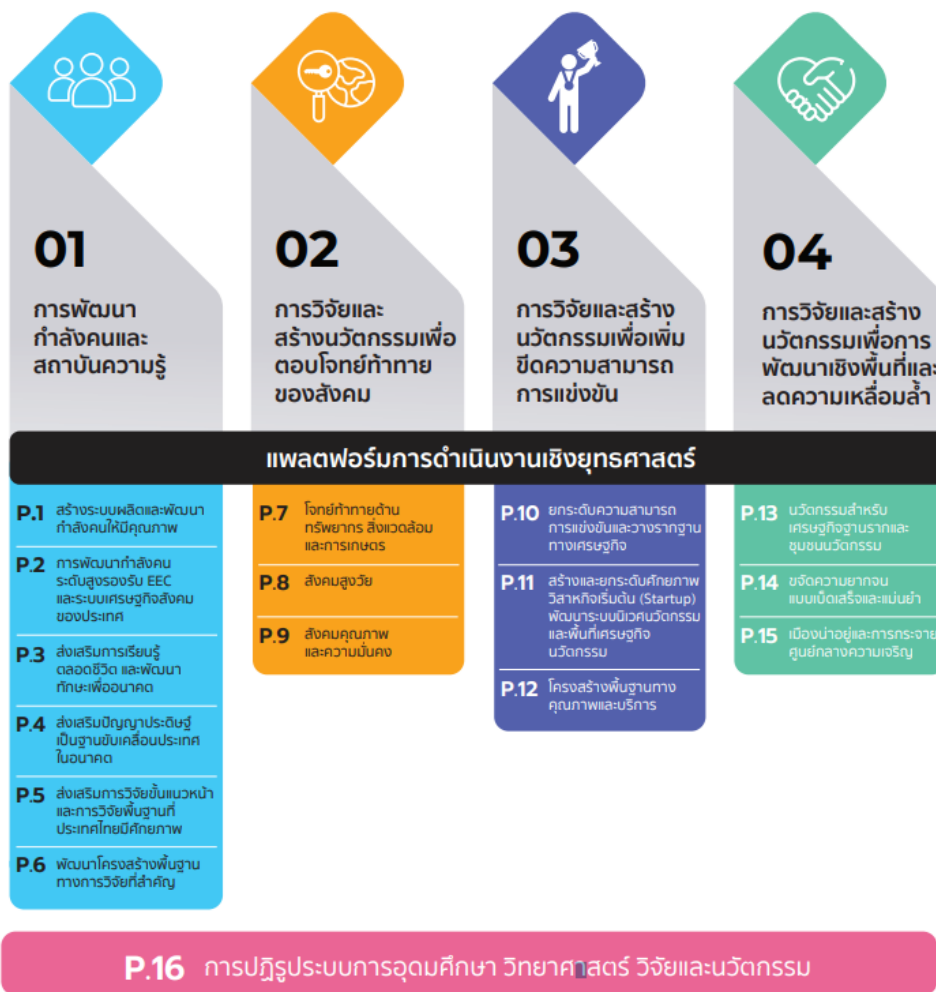
๑) การสร้างคน มุ่งเน้นการพัฒนาบุคลากรให้มีคุณภาพ สามารถเรียนรู้ได้ด้วยตนเองตลอดชีวิต และมี ทักษะที่จำเป็นต่อการพัฒนาเศรษฐกิจและสังคมของประเทศ

๒) การสร้างองค์ความรู้ มุ่งเน้นการวิจัยเพื่อสะสมความรู้เพื่อเป็นการวางรากฐานอนาคตสำหรับการ พัฒนาต่อยอดองค์ความรู้ไปสู่ขีดความสามารถและความเข้มแข็งของประเทศในด้านต่างๆ

๓) การสร้างนวัตกรรม มุ่งเน้นการบ่มเพาะและพัฒนาขีดความสามารถผู้ประกอบการนวัตกรรม การพัฒนาระบบนิเวศทางนวัตกรรมในด้านต่างๆ ให้เอื้อต่อการสร้างและแปลงนวัตกรรมสู่มูลค่าทางเศรษฐกิจและคุณค่าทางสังคม

๔) การปรับบทบาทมหาวิทยาลัย มุ่งเน้นการส่งเสริมให้มหาวิทยาลัยเป็นพันธมิตรสำคัญในการสร้างคน สร้างองค์ความรู้ และสร้างนวัตกรรมเพื่อตอบโจทย์ท้าทายของประเทศ ฝ่ายการปรับเปลี่ยนบทบาทภารกิจกลุ่มมหาวิทยาลัย เปลี่ยนหลักสูตรและกระบวนการเรียนรู้ รวมทั้งจัดระบบและการบริหารจัดการ

เพื่อบรรลุซึ่งเป้าหมายของการพัฒนาการอุดมศึกษา วิทยาศาสตร์วิจัยและนวัตกรรม ได้กำหนด ยุทธศาสตร์การดำเนินงานในแต่ละแพลตฟอร์ม พร้อมระบุเป้าหมายและผลสัมฤทธิ์ที่สำคัญ (Objectives and Key Results: OKR) และชุดโปรแกรมภายใต้แต่ละแพลตฟอร์ม โดยมีรายละเอียดภาพต่อไปนี้



ภาพที่ ๕ แพลตฟอร์มการดำเนินงานเชิงยุทธศาสตร์

ที่มา : นโยบายและยุทธศาสตร์การอุดมศึกษา วิทยาศาสตร์วิจัยและนวัตกรรม พ.ศ. ๒๕๖๓ – ๒๕๖๕

นอกจากนี้การนำพาประเทศไปสู่การพัฒนาเปลี่ยนแปลงต้องสนับสนุนการวิจัยและพัฒนา นวัตกรรมแบบใหม่ ที่มุ่งเน้นเป้าหมายเพื่อตอบโจทย์ประเทศและเกิดผลกระทบสูงประกอบด้วย ๕ ประเด็นหลักดังนี้

๑) ปรับเปลี่ยนจากการวิจัยและนวัตกรรมที่มาจากอุปทาน (Supply Side) ที่ตบโจทย์ของผู้วิจัยไปสู่การวิจัยและนวัตกรรมที่มาจากอุปสงค์ (Demand Side) เพื่อตบโจทย์ประเทศ ภาคเศรษฐกิจและภาคสังคม

๒) ปรับแนวทางการจัดสรรทุนวิจัยจากหัวข้อวิจัยรายโครงการเป็นวาระการวิจัยที่เป็นโครงการขนาดใหญ่ มีเป้าหมายชัดเจนที่ตบโจทย์การพัฒนาประเทศ

๓) ปรับแนวทางการวิจัยและพัฒนาที่กระจายไปทุกสาขา เป็นการวิจัยและพัฒนาที่มีจุดเน้นเพื่อสาขาใดสาขาหนึ่งโดยเฉพาะ

๔) ต้องมีการสร้างสมดุลระหว่างการพัฒนาความเป็นเลิศทางเทคโนโลยี การพัฒนาและการใช้เทคโนโลยีที่เหมาะสมกับประเทศ

๕) ปรับกระบวนการดำเนินงานจากหน่วยงานเดียวซึ่งทำให้เกิดการทับซ้อนระหว่างหน่วยงานเป็นการดำเนินงานในรูปแบบที่เกิดการสร้างเครือข่ายการพัฒนานวัตกรรมและการวิจัยอย่างเป็นระบบ



ภาพที่ ๖ ทิศทางการสนับสนุนการวิจัยและพัฒนานวัตกรรม

ที่มา : รัฐมนตรีว่าการกระทรวงการอุดมศึกษา วิทยาศาสตร์ วิจัยและนวัตกรรม (ดร.สุวิทย์ เมษินทรีย์)

๒.๒.๕ แผนยุทธศาสตร์มหาวิทยาลัยราชภัฏเชียงใหม่

แผนยุทธศาสตร์มหาวิทยาลัยราชภัฏเชียงใหม่ ระยะ ๖ ปี (พ.ศ. ๒๕๖๕ - ๒๕๗๐) ฉบับนี้เปรียบเสมือนถนนที่มุ่งสู่เป้าหมายที่ชัดเจนสำหรับการพัฒนามหาวิทยาลัยในช่วงระยะเวลา ๖ ปี โดยให้ความสำคัญกับการพัฒนาท้องถิ่น การผลิตและพัฒนาครูและบุคลากรทางการศึกษา ตลอดจนการศึกษาตลอดช่วงชีวิต ยุทธศาสตร์มหาวิทยาลัยราชภัฏเชียงใหม่

ยุทธศาสตร์ที่ ๑ ผลิตและพัฒนาครูและบุคลากรทางการศึกษา

เป้าหมาย ๒ ข้อ

๑. เป็นมหาวิทยาลัยชั้นนำระดับประเทศในการผลิตและพัฒนาครูและบุคลากรทางการศึกษา

มุ่งเน้นการพัฒนากระบวนการผลิตและพัฒนาครูและบุคลากรทางการศึกษาแบบครบวงจร พัฒนาหลักสูตรผลิตครูที่ยึดมาตรฐานสมรรถนะ (Competency Based Curriculum : CBC) ตามมาตรฐานวิชาชีพครู ผลิตบัณฑิตครู ที่มีอัตลักษณ์ของมหาวิทยาลัยราชภัฏ มีความเชี่ยวชาญทั้งในด้านวิชาการ วิชาชีพครู และการพัฒนาทักษะให้กับครูของครู และบุคลากรทางการศึกษาโดยเฉพาะ ศิษย์เก่ามหาวิทยาลัยราชภัฏ ให้ทันต่อการเปลี่ยนแปลงของโลก

๒. มีนวัตกรรมเพื่อการพัฒนาคุณภาพการจัดการเรียนรู้สู่การศึกษา

มุ่งเน้นการผลิตผลงานวิจัยและพัฒนาศาสตร์ทางด้านครุศาสตร์ เพื่อสร้างความเข้มแข็งในศาสตร์วิชาชีพทางการศึกษา ส่งเสริมการวิจัยและพัฒนา รูปแบบการจัดการเรียนการสอนที่เป็นเอกลักษณ์ของมหาวิทยาลัย

ยุทธศาสตร์ที่ ๒ ยกระดับคุณภาพการศึกษา

เป้าหมาย ๓ ข้อ

๑. การจัดการศึกษามีคุณภาพ ได้มาตรฐานรองรับบริบทพลวัตของการเปลี่ยนแปลงและเป็นที่ยอมรับในระดับชาติและนานาชาติ

มุ่งพัฒนามหาวิทยาลัยให้เป็น สถาบันอุดมศึกษาแห่งการเรียนรู้ตลอดชีวิต (Lift Long Education Institute) ด้วยการบูรณาการองค์ความรู้สู่นวัตกรรมครอบคลุมผู้เรียนทุกช่วงวัย ปรับเปลี่ยนการเรียนรู้ให้รองรับค่านิยมในการเรียนที่เปลี่ยนไป (การเรียนเพื่อพัฒนาความสามารถและการประกอบอาชีพ)

๒. อาจารย์และบุคลากรทางการศึกษาเป็นมืออาชีพ

มุ่งเน้นการปรับเปลี่ยนการเรียนรู้และพัฒนาสมรรถนะให้กับอาจารย์ผู้สอนและบุคลากรทางการศึกษาให้ เป็นมืออาชีพมีความเป็นครู มีความเชี่ยวชาญในศาสตร์วิชาชีพ (การทำวิจัย) และการบริการวิชาการถ่ายทอดองค์ความรู้สู่ชุมชน

๓. บัณฑิตมีอัตลักษณ์และคุณลักษณะบัณฑิตที่พึงประสงค์ของมหาวิทยาลัย

มุ่งการพัฒนาและปรับปรุงกระบวนการจัดการเรียนรู้ที่บูรณาการเรียนการสอนกับการทำงานและการพัฒนาท้องถิ่น การผลิตบัณฑิตที่มีคุณภาพ ตามอัตลักษณ์และคุณลักษณะบัณฑิตที่พึงประสงค์ของมหาวิทยาลัย และการสร้างนักศึกษาเป็น วิศวกรสังคม เพื่อพัฒนาคนให้พร้อมในการพัฒนาท้องถิ่น สังคม และประเทศชาติ

ยุทธศาสตร์ที่ ๓ สร้างและถ่ายทอดองค์ความรู้เพื่อการพัฒนาท้องถิ่น

เป้าหมาย ๓ ข้อ

๑. ท้องถิ่นมีความเข้มแข็ง และเติบโตอย่างยั่งยืนในทุกมิติ ด้วยการพัฒนานบนพื้นฐานศาสตร์พระราชา

มุ่งพัฒนาชุมชน ท้องถิ่นในมิติด้านการศึกษา ด้านเศรษฐกิจ ด้านสังคม และด้านสิ่งแวดล้อมด้วยการระดมสรรพกำลังของมหาวิทยาลัย เพื่อพัฒนาท้องถิ่นอย่างยั่งยืนบนพื้นฐานศาสตร์พระราชา

๒. มีระบบจัดการวิจัยและการบริหารวิชาการแบบบูรณาการเพื่อการพัฒนาท้องถิ่นของมหาวิทยาลัย

มุ่งพัฒนาระบบการจัดการงานวิจัย ข้อมูลสารสนเทศรอบด้าน (ศักยภาพ สภาพปัญหา และความต้องการของท้องถิ่น) ในเขตการบริการของมหาวิทยาลัย เพื่อลดการวิจัยและการบริการที่ทับซ้อนพื้นที่ และเป็นข้อมูลสารสำหรับการบริหารจัดการและการวางแผนขยายพื้นที่ในการพัฒนาท้องถิ่นของมหาวิทยาลัย

๓. เป็นศูนย์กลางการเรียนรู้แบบครบวงจร ด้านศิลปวัฒนธรรมและด้านสิ่งแวดล้อม

มุ่งส่งเสริมให้มหาวิทยาลัยเป็นสถาบันที่ทำการอนุรักษ์ เผยแพร่ศิลปวัฒนธรรมท้องถิ่น เพื่อดำรงไว้ซึ่งความเป็นเอกลักษณ์และอัตลักษณ์ของล้านนา และพัฒนาให้มหาวิทยาลัยเป็นศูนย์กลางการฝึกอบรม การถ่ายทอดเทคโนโลยี ด้านเศรษฐกิจเทคโนโลยีพลังงานและสิ่งแวดล้อมสู่ชุมชน เพื่อให้ชุมชนมีความเป็นอยู่อย่างมีความสุขและยั่งยืน

ยุทธศาสตร์ที่ ๔ พัฒนาระบบบริหารจัดการของมหาวิทยาลัย

เป้าหมาย ๒ ข้อ

๑. ระบบการจัดการของมหาวิทยาลัยมีประสิทธิภาพและประสิทธิผลตามหลักธรรมาภิบาล

มุ่งพัฒนาระบบการจัดการของมหาวิทยาลัยให้มีความทันสมัย รวดเร็ว โปร่งใส มีประสิทธิภาพและมีธรรมาภิบาล รองรับการเปลี่ยนแปลงในอนาคต และสนับสนุนให้บุคลากรได้รับการพัฒนาตนเอง บุคลากรปฏิบัติงานด้วยความมุ่งมั่นและจงรักภักดีต่อองค์กร

๒. การพัฒนาพื้นที่ของมหาวิทยาลัยมีประสิทธิภาพ

มุ่งพัฒนาพื้นที่ของมหาวิทยาลัย ทั้ง ๔ พื้นที่ (พื้นที่เวียงบัว พื้นที่ศูนย์แม่สา พื้นที่ศูนย์แม่ริมและวิทยาเขตแม่ฮ่องสอน) ให้ครบทั้ง ๓ มิติ คือ ๑) เป็นพื้นที่สำหรับการจัดการศึกษา ๒) เป็นพื้นที่สำหรับการพัฒนาในเชิงธุรกิจ และ ๓) เป็นพื้นที่สำหรับการพัฒนาในอนาคต รวมทั้งการจัดสรรทรัพยากรเพื่อให้เกิดประสิทธิภาพสูงสุดก่อเกิดรายได้

๒.๒.๖ แผนการพัฒนาจังหวัดแม่ฮ่องสอน

จังหวัดแม่ฮ่องสอนจัดทำแผนพัฒนาจังหวัดแม่ฮ่องสอน พ.ศ. ๒๕๖๖ - ๒๕๗๐ ตามนโยบาย หลักเกณฑ์ และวิธีการจัดทำแผนของจังหวัดและกลุ่มจังหวัด ประจำปีงบประมาณ พ.ศ.๒๕๖๖ - ๒๕๗๐ จำนวน ๖ ด้าน ได้แก่ ๑) ด้านการแก้ปัญหาโครงสร้างพื้นฐาน ๒) ด้านการอนุรักษ์ พื้นฟูทรัพยากรธรรมชาติและสิ่งแวดล้อม ๓) ด้านการยกระดับคุณภาพชีวิต ๔) ด้านการพัฒนาอาชีพและรายได้ ๕) ด้านการส่งเสริมการท่องเที่ยว ๖) ด้านการรักษาความสงบเรียบร้อยและความมั่นคง ซึ่งคณะกรรมการจัดทำแผนพัฒนาจังหวัดทั้ง ๖ ด้าน ได้ร่วมระดมความคิดเห็นในการวิเคราะห์ และจัดทำแผนพัฒนาจังหวัดแม่ฮ่องสอนปี ๒๕๖๖ - ๒๕๗๐ และได้นำร่างพัฒนาจังหวัดแม่ฮ่องสอนรับฟังความคิดเห็นในการประชุมหารือร่วมกันทุกภาคส่วนในจังหวัดตามพระราชกฤษฎีกาว่าด้วยการบริหารงานจังหวัดและกลุ่มจังหวัดแบบบูรณาการ จังหวัดแม่ฮ่องสอน ได้ประชุมให้ความเห็นชอบแผนพัฒนาจังหวัดแม่ฮ่องสอนปี ๒๕๖๖ - ๒๕๗๐ เมื่อวันที่ ๑๐ กันยายน ๒๕๖๔ โดยสาระสำคัญของแผนพัฒนาจังหวัดแม่ฮ่องสอนปี ๒๕๖๖ - ๒๕๗๐ ประกอบด้วย เป้าหมายการพัฒนาจังหวัด “แม่ฮ่องสอนเมืองแห่งความสุขยกระดับคุณภาพชีวิต ด้วยเศรษฐกิจเชิงสร้างสรรค์” เป้าประสงค์รวม ๑) สร้างการเติบโตทางเศรษฐกิจ โดยเน้นการเพิ่มขีดความสามารถในการแข่งขัน ด้านการท่องเที่ยวเชิงนิเวศ วิถีชีวิตวัฒนธรรม สุขภาพ เกษตรปลอดภัย การสร้างสรรค์เศรษฐกิจใหม่ และการค้าชายแดน ๒) เพื่อยกระดับคุณภาพชีวิตของประชาชน โดยการสร้างความเข้มแข็งจากฐานราก และเน้นการแก้ไขปัญหาความยากจน โครงสร้างพื้นฐาน การเข้าถึงบริการด้านสาธารณสุข การพัฒนาคนสังคม และการบริหารจัดการภาครัฐ ๓) เพื่ออนุรักษ์ พื้นฟู ทรัพยากรธรรมชาติและสิ่งแวดล้อม และประเพณีวัฒนธรรมอย่างยั่งยืน **ตัวชี้วัดตามเป้าหมายพัฒนา** ๑) เส้นทางสานหลักได้รับการพัฒนาให้มี

มาตรฐานและมีความปลอดภัยเพิ่มขึ้น (๑๐๐ กม.) ๒) ร้อยละของการจัดสรรที่ดินทำกินให้แก่ชุมชน (คทช.) ให้เพียงพอต่อความต้องการของประชาชนเพิ่มขึ้น (ร้อยละ ๑๐๐) ๓) จำนวนจุดความร้อน (Hotspot) ลดลง (๘,๐๓๑) ๔) ร้อยละของครัวเรือนที่ได้รับการยกระดับอาชีพและรายได้ผ่านเกณฑ์ที่กำหนด ๕๐,๐๐๐ บาท/คน/ปี (ร้อยละ ๒๕) ๕) ระดับความสำเร็จของการดำเนินงานตามตัวชี้วัดเป้าประสงค์ในประเด็นการพัฒนาการยกระดับคุณภาพชีวิต ลดความเหลื่อมล้ำทางสังคม (ผ่านเกณฑ์ ๑๒ ตัวชี้วัด) ๖) ร้อยละที่เพิ่มขึ้นของการจำหน่ายผลิตภัณฑ์ OTOP และวิสาหกิจชุมชน (ร้อยละ ๑๕) ๗) ร้อยละที่เพิ่มขึ้นของรายได้จากท่องเที่ยว (ร้อยละ ๑๕) ๘) ร้อยที่ลดลงของการเกิดคดีประทุษร้ายต่อชีวิตและทรัพย์สิน เทียบกับค่าย้อนหลัง ๓ ปี (ร้อยละ ๒๕) **ประเด็นการพัฒนา** ๑) แก้ไขปัญหาโครงสร้างพื้นฐาน ๒) ยกระดับการบริหารจัดการอนุรักษ์ พื้นฟู ทรัพยากรธรรมชาติและสิ่งแวดล้อมให้เติบโตอย่างยั่งยืน ๓) การยกระดับคุณภาพชีวิตลดความเหลื่อมล้ำทางสังคม ๔) การพัฒนาอาชีพและรายได้ ๕) ส่งเสริมและพัฒนาการท่องเที่ยวให้มีคุณภาพและยั่งยืน ๖) การพัฒนาเพื่อเสริมสร้างความมั่นคงภายในและความมั่นคงตามแนวชายแดน

ที่	จังหวัด / อำเภอ	พื้นที่ (ตร.กม.)	ตำบล	หมู่บ้าน	อบจ.	ทม.	ทต.	อบต.
	จ.แม่ฮ่องสอน	๑๒,๖๘๑.๒๕๙	๔๕	๔๑๕	๑	๑	๖	๔๒
๑	อ.เมืองแม่ฮ่องสอน	๒,๔๘๓.๑๑๕	๗	๖๘	๑	๑	-	๖
๒	อ.ขุนยวม	๑,๖๙๘.๓๑๒	๖	๔๓	-	-	๑	๖
๓	อ.ปางมะผ้า	๗๙๘.๓๗๕	๔	๓๘	-	-	-	๔
๔	อ.ปาย	๒,๒๔๔.๗๐๐	๗	๖๒	-	-	๑	๗
๕	อ.แม่ลาน้อย	๑,๔๕๖.๖๔๕	๘	๖๙	-	-	๑	๘
๖	อ.แม่สะเรียง	๒,๕๘๗.๔๒๕	๗	๗๗	-	-	๓	๕
๗	อ.สบเมย	๑,๔๑๒.๖๘๗	๖	๕๘	-	-	-	๖

ภาพที่ ๗ การแบ่งการปกครองของจังหวัดแม่ฮ่องสอน

ที่มา : แผนพัฒนาจังหวัดแม่ฮ่องสอน พ.ศ. ๒๕๖๖ - ๒๕๗๐

จังหวัดแม่ฮ่องสอนเป็นจังหวัดชายแดน อยู่ภาคเหนือตอนบน แบ่งการปกครองออกเป็น ๗ อำเภอ ๔๕ ตำบล ๔๑๕ หมู่บ้าน ประชากรในจังหวัดแม่ฮ่องสอน จำแนกได้เป็น ๒ กลุ่มคือคนไทยเชื้อสายไทยใหญ่อพยพมาจากรัฐฉานซึ่งเป็นบ้านเมืองเดิมในสาธารณรัฐแห่งสหภาพเมียนมา และกลุ่มชาติพันธุ์ ได้แก่

๑) กะเหรี่ยง เป็นกลุ่มชาติพันธุ์ที่มีประชากรมากที่สุดของชาวไทยภูเขา คือประมาณ ร้อยละ ๗๙.๓๐ ตั้งถิ่นฐานอยู่ในทุกอำเภอ ปาดอง หรือกะเหรี่ยงคอยาว ปัจจุบันมีอยู่ที่บ้านในสอย บ้านน้ำเพียงดิน และบ้านห้วยเสือเผ่าในเขตอำเภอเมืองแม่ฮ่องสอน นอกจากนี้ยังมีกะเหรี่ยงกลุ่มย่อยที่อพยพเข้ามาจากประเทศเมียนมา คือ กระเหรี่ยงแดง กะยัน อาศัยอยู่ในบ้านในสอย บ้านหัวเสือเผ่า อำเภอเมืองแม่ฮ่องสอน

๒) ลาหู่ หรือมูเซอ แบ่งออกเป็น ๒ กลุ่มคือลาหู่แดง และลาหู่ดำตั้งถิ่นฐานอยู่ในพื้นที่อำเภอปางมะผ้า อำเภอปาย และอำเภอเมืองแม่ฮ่องสอน

๓) ลีซอ หรือลีซอ พบได้ในอำเภอปาย และอำเภอปางมะผ้า

๔) ลัวะ เป็นกลุ่มชาติพันธุ์ที่อาศัยในดินแดนล้านนารวมถึงแม่ฮ่องสอนมาตั้งแต่โบราณ ปัจจุบันชาวลัวะ อพยพขึ้นไปอยู่บนพื้นที่ภูเขาสูงตั้งชุมชนเป็นแนวยาวไปตามสันเขา พบได้มากที่เขตรอยต่ออำเภอแม่ลาน้อย กับอำเภอแม่แจ่ม จังหวัดเชียงใหม่

๕) ม้ง เป็นกลุ่มชาติพันธุ์ที่มีประชากรน้อยที่สุดในแม่ฮ่องสอนแต่กระจายอยู่ทุกอำเภอแบ่งออกเป็น ๒ กลุ่ม คือม้งขาวและม้งลาย ซึ่งเรียกจากสีกระโปรงของผู้หญิงชาวม้ง

๖) จีนยูนาน (จีนฮ่อ) เป็นกลุ่มชาวจีนที่อดีตทหารกองพล ๙๓ ที่หนีภัยทางการเมืองเข้ามาในประเทศไทยอยู่ที่อำเภอปาย อำเภอปางมะผ้า และอำเภอเมืองแม่ฮ่องสอน บางแห่งตั้งเป็นชุมชนถาวรมีเฉพาะชาวจีนฮ่อเท่านั้น เช่น หมู่บ้านสันติชล อำเภอปายและหมู่บ้านรักไทย อำเภอเมืองแม่ฮ่องสอน เป็นต้น

๗) ปะโอ อพยพเข้ามาจากรัฐฉานปัจจุบันมีถิ่นอาศัยอยู่บ้านห้วยมะเขือส้ม ตำบลหมอกจำแป๋ อำเภอเมืองแม่ฮ่องสอน

ที่	จังหวัด / อำเภอ	ประชากร (คน)			จำนวนบ้าน (หลัง)	ความหนาแน่น คน/ตารางกิโลเมตร
		ชาย	หญิง	รวม		
	จ.แม่ฮ่องสอน	๑๔๔,๕๑๗	๑๔๐,๕๒๒	๒๘๕,๐๓๙	๑๑๕,๗๒๔	๒๒.๔๘
๑	เมืองแม่ฮ่องสอน	๓๒,๐๓๔	๓๑,๖๙๒	๖๓,๗๒๖	๒๗,๖๔๙	๒๕.๖๖
๒	ขุนยวม	๑๒,๐๔๕	๑๑,๕๑๘	๒๓,๕๖๔	๙,๓๘๓	๑๓.๘๗
๓	ปางมะผ้า	๑๑,๒๒๘	๑๐,๕๕๖	๒๑,๗๘๐	๘,๖๗๕	๒๗.๒๘
๔	ปาย	๑๙,๙๒๙	๑๘,๓๑๘	๓๘,๒๔๗	๑๖,๙๔๐	๑๗.๒๒
๕	แม่ลาน้อย	๑๘,๐๗๙	๑๗,๘๖๓	๓๕,๙๔๒	๑๒,๕๕๑	๒๔.๖๗
๖	แม่สะเรียง	๒๗,๗๖๙	๒๗,๔๗๑	๕๕,๒๔๐	๒๓,๓๗๖	๒๑.๓๕
๗	สบเมย	๒๓,๔๓๒	๒๒,๗๐๘	๔๖,๑๔๐	๑๗,๑๕๐	๓๒.๖๖

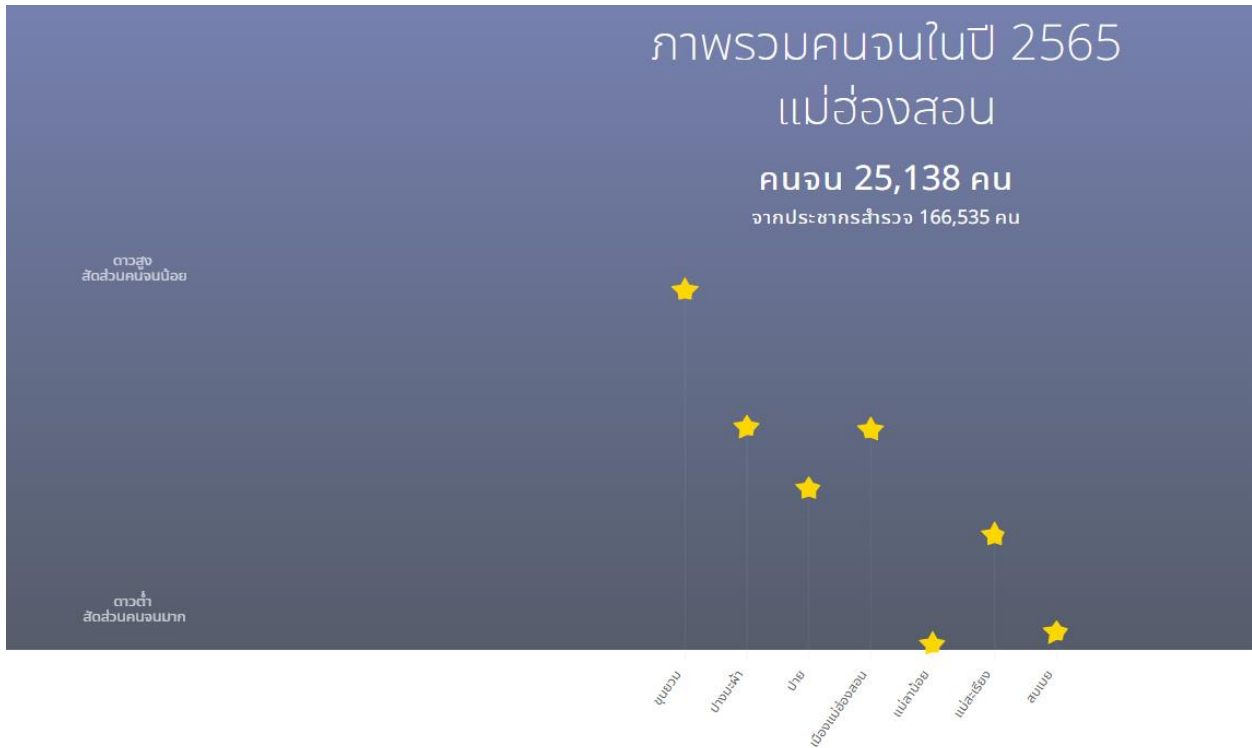
ภาพที่ ๘ สถิติประชากรของจังหวัดแม่ฮ่องสอนปี ๒๕๖๓

ที่มา : แผนพัฒนาจังหวัดแม่ฮ่องสอน พ.ศ. ๒๕๖๖ - ๒๕๗๐

จากข้อมูลประชากรปี ๒๕๖๓ (ข้อมูล ณ เดือนกรกฎาคม ๒๕๖๓) จังหวัดแม่ฮ่องสอนมีประชากรทั้งสิ้น ๒๘๕,๐๓๙ คน และมีจำนวนบ้านเรือนทั้งสิ้น ๑๑๕,๗๒๔ หลัง ความหนาแน่นของประชากร เท่ากับ ๒๒.๔๘ คนต่อตารางกิโลเมตร

ที่ผ่านมาภาครัฐได้ใช้งบประมาณไปกับการแก้ปัญหาความยากจนหรือกลุ่มด้วยโอกาสในสังคมอยู่มากมาย ผ่านมาตรการโครงการต่างๆ เช่นบัตรสวัสดิการแห่งรัฐ กองทุนหมู่บ้าน โครงการชดเชยดอกเบี้ยสินเชื่อ การส่งเสริมวินัยทางการเงิน ด้านการพัฒนาที่อยู่อาศัย การฟื้นฟูผู้ประสบอุทกภัยและภัยพิบัติ ตลอดจนมาตรการส่งเสริมด้านการผลิต การตลาดอย่างไรก็ตามการแก้ปัญหาความยากจนระยะต่อจากนี้จะต้องให้ความสำคัญกับความต่อเนื่องของงบประมาณและการบูรณาการความช่วยเหลือในมิติต่างๆ เพื่อแก้ปัญหาให้ตรงจุดมากยิ่งขึ้นจากข้อมูล TPMAP ตอบคำถาม "คนจนมีปัญหาอะไร" TPMAP สามารถระบุได้ว่า "คนจนเป่าหมาย" มีปัญหา

อะไรบ้างในแต่ละมิติ จากข้อมูลจำนวนคนในครัวเรือนยากจนที่ตกตัวชี้วัดความจำเป็นพื้นฐาน (จปฐ.) ในแต่ละมิติ โดยตัวชี้วัดจปฐ. ที่นำมาใช้ในการคำนวณดัชนีความยากจนหลายมิติ (MPI) ประกอบด้วย



ภาพที่ ๙ สถิติคนจนในปี ๒๕๖๕ จังหวัดแม่ฮ่องสอน
ที่มา : เว็บไซต์ <https://www.tpmmap.in.th/๒๕๖๕/๕๘>

จากภาพที่ ๗ รายงานถึงสถิติคนจนในจังหวัดแม่ฮ่องสอน กระจายอยู่ทุกอำเภอของจังหวัดจำนวนทั้งสิ้น ๒๕,๑๓๘ คน ซึ่งจากการรายงานข้อมูลในภาพที่ ๘ ที่ได้รายงานถึงดัชนีความยากจนมิติ ๕ มิติสามารถวัดได้จากดัชนีความยากจนหลายมิติ หรือ ดัชนี MPI (Multidimensional Poverty Index) ได้แก่ ด้านสุขภาพ ด้านความเป็นอยู่ ด้านการศึกษา ด้านรายได้ และด้านการเข้าถึงบริการภาครัฐ โดยที่คนจน ๑ คน มีปัญหาได้มากกว่า ๑ ด้าน



ภาพที่ ๑๐ สถิติคนจนในปี ๒๕๖๕ จังหวัดแม่ฮ่องสอนจำแนกตามดัชนีความยากจนมิติ ๕ มิติ
ที่มา : เว็บไซต์ <https://www.tpmmap.in.th/๒๕๖๕/๕๘>

๒.๓ วิสัยทัศน์ นโยบายและแนวทางการบริหารสถาบันวิจัยเพื่อการพัฒนาท้องถิ่น

ปรัชญา (Philosophy)

สร้างสรรค์ปัญญา น้อมนำศาสตร์พระราชา สู่การพัฒนาท้องถิ่นอย่างยั่งยืน

วิสัยทัศน์ (Vision)

สถาบันวิจัยเพื่อการพัฒนาท้องถิ่นเป็นศูนย์กลางองค์ความรู้เพื่อพัฒนาชุมชนท้องถิ่นบนพื้นฐานศาสตร์พระราชา

พันธกิจ (Mission)

๑. สืบสานศาสตร์พระราชา และหรือน้อมนำศาสตร์พระราชาไปสู่การปฏิบัติเพื่อการพัฒนาท้องถิ่นอย่างยั่งยืน
๒. ส่งเสริมและสนับสนุนให้เกิดนักวิจัยใหม่ และพัฒนานักวิจัยมืออาชีพ
๓. วิจัยเพื่อสร้างองค์ความรู้และนวัตกรรมที่ตอบสนองนโยบายและสนับสนุนการบริหารงานของมหาวิทยาลัยราชภัฏเชียงใหม่ ในการพัฒนาท้องถิ่นทุกมิติ
๔. สร้างเครือข่ายความร่วมมือกับทุกภาคส่วนเพื่อการพัฒนาท้องถิ่น ทั้งภายในประเทศและต่างประเทศ

เป้าหมาย

เพื่อให้การบริหารงานของสถาบันวิจัยเพื่อการพัฒนาท้องถิ่น สามารถดำเนินการได้อย่างมีประสิทธิภาพ ตอบสนองต่อเป้าหมาย และนโยบายของมหาวิทยาลัยราชภัฏเชียงใหม่ สถาบันวิจัยเพื่อการพัฒนาท้องถิ่น จึงกำหนดเป้าหมายในการดำเนินการตามพันธกิจ ดังนี้

๑. สร้างงานวิจัย นวัตกรรม ที่มีคุณภาพ สามารถยกระดับคุณภาพชีวิตของคนในท้องถิ่นแม่ฮ่องสอนให้ดีขึ้น และเป็นศูนย์กลางในการบริการวิชาการด้านเศรษฐกิจ สังคมสิ่งแวดล้อม ตามบริบทและความต้องการของท้องถิ่น
๒. ส่งเสริมและสืบสานโครงการอันเนื่องมาจากพระราชดำริ เพื่อการพัฒนาท้องถิ่นอย่างยั่งยืน และสืบสานศิลปวัฒนธรรม ประเพณีของท้องถิ่น กลุ่มชาติพันธุ์ และของชาติ
๓. สถาบันวิจัยเพื่อการพัฒนาท้องถิ่นมีระบบบริหารจัดการที่พร้อมสำหรับการดำเนินงานเพื่อการพัฒนาท้องถิ่น และสร้างความพร้อมให้เป็นสถาบันวิจัยเพื่อการพัฒนาจังหวัดแม่ฮ่องสอน

นโยบายและแนวทางการพัฒนาสถาบันวิจัยเพื่อการพัฒนาท้องถิ่น ระหว่างปี พ.ศ. ๒๕๖๕ - ๒๕๖๘

จากแผนยุทธศาสตร์มหาวิทยาลัยราชภัฏเชียงใหม่ ระยะ ๖ ปี (พ.ศ. ๒๕๖๕ - ๒๕๗๐) ได้กำหนดวิสัยทัศน์ของมหาวิทยาลัยราชภัฏเชียงใหม่ในการ “เป็นมหาวิทยาลัยชั้นนำระดับประเทศในการผลิตและพัฒนาครูและเป็นมหาวิทยาลัยเพื่อการพัฒนาท้องถิ่นบนพื้นฐานศาสตร์พระราชา” และได้กำหนดยุทธศาสตร์ด้านการวิจัยและบริการวิชาการ ไว้ใน ยุทธศาสตร์ที่ ๓ สร้างและถ่ายทอดองค์ความรู้เพื่อการพัฒนาท้องถิ่น และจากกรอบนโยบายและแผนพัฒนาสถาบันวิจัยเพื่อการพัฒนาท้องถิ่น ในช่วงปี พ.ศ. ๒๕๖๕ - ๒๕๖๘ เพื่อใช้เป็นกรอบในการสรรหาผู้อำนวยการสถาบันวิจัยเพื่อการพัฒนาท้องถิ่น มหาวิทยาลัยราชภัฏเชียงใหม่ วิทยาเขตแม่ฮ่องสอน ข้าพเจ้าได้จัดทำนโยบาย เป้าประสงค์หลักและแนวคิดเพื่อออกแบบการแนวทางการบริหาร สถาบันวิจัยเพื่อการพัฒนาท้องถิ่น โดยมีรายละเอียดดังต่อไปนี้

นโยบายที่ ๑ การพัฒนาศักยภาพสถาบันฯ ให้เป็นศูนย์กลางองค์ความรู้ด้านการพัฒนาท้องถิ่น

เป้าประสงค์หลัก เป็นศูนย์กลางการให้บริการองค์ความรู้ด้านการพัฒนาท้องถิ่นในพื้นที่จังหวัดแม่ฮ่องสอน

แนวคิด

เพื่อพัฒนาสถาบันวิจัยเพื่อการพัฒนาท้องถิ่น ให้เป็นศูนย์กลางข้อมูลองค์ความรู้ด้านการพัฒนาท้องถิ่น โดยองค์ความรู้จะถูกนำเสนอในรูปแบบบทความ ภาพ เสียง หรือมัลติมีเดียซึ่งเป็นผลลัพธ์จากการลงพื้นที่วิจัยหรือกิจกรรมบริการวิชาการในพื้นที่ต่างๆ ของจังหวัดแม่ฮ่องสอน นักวิจัยจะสกัดข้อมูลสารสนเทศตามภารกิจที่หน่วยงานได้ตั้งเป้าหมายไว้ เพื่อนำองค์ความรู้เหล่านั้นเข้าสู่ระบบที่พัฒนาขึ้นและเผยแพร่สู่สาธารณชนเพื่อเป็นแหล่งเรียนรู้หรือใช้ประโยชน์ร่วมกัน

นโยบายที่ ๒ พัฒนาศูนย์กลางการเรียนรู้ (Hub of Knowledge)

เป้าประสงค์หลัก เป็นศูนย์กลางการเรียนรู้ ต้นแบบในการสร้างและพัฒนาอาชีพให้กับคนในท้องถิ่น

แนวคิด

พัฒนาศูนย์กลางการเรียนรู้ และขับเคลื่อนให้เป็นต้นแบบการพัฒนาที่สมบูรณ์ รองรับบริการให้บริการโปรแกรมการศึกษาและการฝึกอบรม การศึกษาในระบบปกติ (Formal Education) และการศึกษาตามอัธยาศัย (Non-formal Education) โดยหลักสูตรที่พัฒนาขึ้นจะยกระดับพัฒนาความรู้และทักษะสำหรับคนในท้องถิ่น หรือบุคลากรวัยทำงาน ผ่านการฝึกอบรมระยะสั้น (Upskill/Reskill) เพื่อส่งเสริมการเรียนรู้ตลอดชีวิตและพัฒนาทักษะเพื่ออนาคต สมรรถนะใหม่ๆ รองรับอาชีพที่เปลี่ยนแปลงไปตามแนวโน้มการเปลี่ยนแปลงเทคโนโลยีของโลก

นโยบายที่ ๓ พัฒนาศักยภาพของบุคลากรให้สามารถรองรับการเปลี่ยนแปลงในอนาคต
เป้าประสงค์หลัก บุคลากรได้รับการพัฒนาศักยภาพให้เข้าสู่ตำแหน่งที่สูงขึ้น (ชำนาญการ,เชี่ยวชาญ)
แนวคิด

พัฒนาบุคลากรของสถาบันวิจัยเพื่อการพัฒนาท้องถิ่นให้มีศักยภาพ สมรรถนะและประสิทธิภาพการทำงานที่สูงขึ้น (ชำนาญการ,เชี่ยวชาญ) ในงานวิจัยและงานบริการวิชาการ เพื่อเพิ่มขีดความสามารถรองรับการเติบโตในอนาคต

นโยบายที่ ๔ พัฒนาระบบการบริหารจัดการของสถาบันสู่ความเป็นทางเลิศด้านการพัฒนาท้องถิ่น
เป้าประสงค์หลัก สถาบันวิจัยเพื่อการพัฒนาท้องถิ่นมีระบบการบริหารจัดการที่มีประสิทธิภาพ

แนวคิด

พัฒนาระบบการบริหารจัดการงานวิจัยและบริการวิชาการ การส่งเสริม สนับสนุนการวิจัย สร้างและพัฒนานวัตกรรมที่มีผลกระทบต่อสังคม ชุมชนท้องถิ่น และการให้บริการวิชาการภายใต้การบูรณาการสหวิทยาการแบบมีส่วนร่วมกับชุมชน ท้องถิ่นอย่างเต็มรูปแบบบนพื้นฐานเป้าหมายมิติการพัฒนาอันได้แก่ เศรษฐกิจ สังคม การศึกษา ทรัพยากรธรรมชาติและสิ่งแวดล้อมที่สอดคล้องกับการปฏิรูประบบการวิจัยของประเทศ

นโยบายที่ ๕ รักษา อัตลักษณ์ ภูมิปัญญา และสร้างคุณค่าของทรัพยากรเพื่อกระจายรายได้ให้คนในชุมชน
 ท้องถิ่น

เป้าหมายหลัก สืบสาน อนุรักษ์ และสร้างมูลค่าเพิ่มให้แก่ศิลปะและวัฒนธรรมท้องถิ่น

แนวคิด

มุ่งส่งเสริมให้มหาวิทยาลัยเป็นสถาบันที่อนุรักษ์ เผยแพร่ศิลปะ วัฒนธรรมท้องถิ่น เพื่อดำรงไว้ซึ่งความเป็นเอกลักษณ์และอัตลักษณ์ และพัฒนาให้มหาวิทยาลัยเป็นศูนย์กลางการพัฒนางานวิจัยที่ยึดท้องถิ่นเป็นฐาน แลกเปลี่ยนเรียนรู้ ฝึกอบรม การถ่ายทอดเทคโนโลยี เพื่อให้ชุมชนมีความเป็นอยู่อย่างมีความสุขและยั่งยืน

ส่วนที่ ๓

การนำวิสัยทัศน์ นโยบาย และแนวทางการนำนโยบายไปสู่การปฏิบัติ
เพื่อการพัฒนาสถาบันวิจัยเพื่อการพัฒนาท้องถิ่น

ส่วนที่ ๓

การนำวิสัยทัศน์ นโยบาย และแนวทางการนำนโยบายไปสู่การปฏิบัติ เพื่อการพัฒนาสถาบันเพื่อการพัฒนาท้องถิ่น

สถาบันวิจัยเพื่อการพัฒนาท้องถิ่นมีเป็นสถาบันที่มีทรัพยากรและเครือข่ายความร่วมมือที่เข้มแข็งในการพัฒนาต่อยอดเพื่อสร้างองค์ความรู้ให้กับชุมชน ท้องถิ่น โดยกระบวนการวิจัย บริการวิชาการและต้องการนักบริหารจัดการงานวิจัยที่มีศักยภาพ และเข้าใจบริบทการพัฒนาท้องถิ่นมาบริหารจัดการระบบงานบนฐานทรัพยากรของสถาบันฯ ได้แก่ ทรัพยากรบุคคล ทรัพยากรด้านโครงสร้างสนับสนุนการวิจัยและบริการวิชาการ ทรัพยากรด้านระบบบริหารจัดการ ทรัพยากรด้านงบประมาณสนับสนุนการวิจัยและการบริการวิชาการ จากพื้นฐานบริบทความหลากหลายของค่านิยม และวัฒนธรรมทำให้การขับเคลื่อนองค์กรต้องใช้ภาคีเครือข่ายทั้งภายในมหาวิทยาลัยและภายนอกมหาวิทยาลัย เพื่อยกระดับงานวิจัยและการบริการวิชาการของมหาวิทยาลัยราชภัฏเชียงใหม่สู่ความเป็นเลิศในทุกด้าน

สำหรับการนำเอาวิสัยทัศน์ นโยบาย และแนวทางการนำนโยบายไปสู่การปฏิบัติเพื่อพัฒนาสถาบันวิจัยเพื่อการพัฒนาท้องถิ่น ในช่วงปี พ.ศ. ๒๕๖๕ - ๒๕๖๘ นั้น เพื่อให้การดำเนินการขับเคลื่อนการวิจัยและการบริการวิชาการให้บรรลุเป้าหมายของมหาวิทยาลัยราชภัฏเชียงใหม่ตามยุทธศาสตร์ที่ ๓ “สร้างและถ่ายทอดองค์ความรู้เพื่อการพัฒนาท้องถิ่น” ผู้เข้ารับการสรรหาจึงนำวิสัยทัศน์ นโยบายไปสู่การปฏิบัติ ดังต่อไปนี้

นโยบายที่ ๑ การพัฒนาศูนย์กลางองค์ความรู้ด้านการพัฒนาท้องถิ่น

เป้าประสงค์หลัก เป็นศูนย์การให้บริการองค์ความรู้ด้านการพัฒนาท้องถิ่นในพื้นที่จังหวัดแม่ฮ่องสอน

แนวคิด

เพื่อพัฒนาสถาบันวิจัยเพื่อการพัฒนาท้องถิ่น ให้เป็นศูนย์กลางข้อมูลองค์ความรู้ด้านการพัฒนาท้องถิ่น โดยองค์ความรู้จะถูกนำเสนอในรูปแบบบทความ ภาพ เสียง หรือมัลติมีเดียซึ่งเป็นผลลัพธ์จากการลงพื้นที่วิจัยหรือกิจกรรมบริการวิชาการในพื้นที่ต่างๆ ของจังหวัดแม่ฮ่องสอน นักวิจัยจะสกัดข้อมูลสารสนเทศตามภารกิจที่หน่วยงานได้ตั้งเป้าหมายไว้ เพื่อนำองค์ความรู้เหล่านั้นเข้าสู่ระบบที่พัฒนาขึ้นและเผยแพร่สู่สาธารณชนเพื่อเป็นแหล่งเรียนรู้หรือใช้ประโยชน์ร่วมกัน

เป้าประสงค์ (O)	กลยุทธ์หลัก	โครงการ/กิจกรรม	ตัววัดผล (KR)
ต้นน้ำ รวบรวม ถอดองค์ความรู้ และสร้างระบบกลไกเพื่อการวางแผนการดำเนินการสร้างระบบสารสนเทศเพื่อการบริหาร	๑. การทำงานเชิงรุก ในด้านการวิจัยและการบริการวิชาการโดยบูรณาการความร่วมมือ	๑. จัดทำยุทธศาสตร์/แผนการดำเนินงานทั้งระยะสั้น และระยะยาวในด้านการวิจัย	๑. แผนยุทธศาสตร์/แผนการดำเนินงานระยะสั้น และแผนการดำเนินงานระยะยาว

เป้าประสงค์ (O)	กลยุทธ์หลัก	โครงการ/กิจกรรม	ตัววัดผล (KR)
จัดการองค์ความรู้ด้านการพัฒนาท้องถิ่น	<p>กับเครือข่ายความร่วมมือจากทุกภาคส่วน</p> <p>๒. ระดมความคิดมุ่งเป้าวิเคราะห์และออกแบบการสร้าางระบบสารสนเทศเพื่อการบริหารจัดการองค์ความรู้ด้านการพัฒนาท้องถิ่นที่รองรับการสนับสนุนการให้บริการข้อมูลเพื่อสนับสนุนการตัดสินใจให้แก่ นักวิจัย ผู้บริหาร และ ผู้ใช้บริการ</p>	<p>และ การบริการวิชาการให้สอดคล้องกับอัตลักษณ์ และการดำเนินการวิจัยเพื่อสร้างองค์ความรู้ การวิจัยเชิงพื้นที่ และการวิจัยภายใต้ความร่วมมือกับหน่วยงานภายนอก (matching fund)</p> <p>๒. ประเมินผลการบรรลุยุทธศาสตร์ด้านการพัฒนาท้องถิ่น จากการวิจัยและการบริการวิชาการ โดยใช้การวิเคราะห์ และ ประเมินผล ของผลผลิต ผลลัพธ์ และ ผลกระทบของงานวิจัย และการบริการที่เป็นทุนเดิมในช่วงของการดำเนินงานในหลายปีที่ผ่านมา</p> <p>๓. กิจกรรมสนับสนุนการดำเนินงานสถานวิจัยในระดับคณะเพื่อพัฒนาให้ เป็นมหาวิทยาลัยแห่งการเรียนรู้ (Learning organization)</p>	<p>๒. การดำเนินการในด้านการวิจัยร่วมกับสถานวิจัยในระดับคณะ และการบริการวิชาการ</p> <p>๓. แผนการพัฒนาาระบบสารสนเทศเพื่อการบริหารจัดการองค์ความรู้ด้านการพัฒนาท้องถิ่น</p>

เป้าประสงค์ (O)	กลยุทธ์หลัก	โครงการ/กิจกรรม	ตัววัดผล (KR)
<p>กลางน้ำ พัฒนาระบบสารสนเทศเพื่อการบริหารจัดการองค์ความรู้ด้านการพัฒนาท้องถิ่น สนับสนุนการเชื่อมโยงข้อมูลในการนำเข้าสู่ระบบ</p>	<p>๑. การพัฒนาและทดลองใช้เครื่องมือระบบสารสนเทศเพื่อการบริหารจัดการองค์ความรู้ด้านการพัฒนาท้องถิ่น</p> <p>๒. พัฒนาศักยภาพของผู้บริหาร บุคลากร นักวิจัยในให้มีทักษะและสมรรถนะตรงตามเป้าหมายยุทธศาสตร์และการพัฒนาแห่งอนาคต</p>	<p>๑. โครงการพัฒนาระบบสารสนเทศองค์ความรู้ด้านการพัฒนาท้องถิ่นเพื่อใช้ในการบริหารจัดการข้อมูลสนับสนุนการให้บริการข้อมูลในการนำเข้าสู่ระบบ</p> <p>๒. โครงการพัฒนาองค์ความรู้และเพิ่มขีดความสามารถทักษะทางด้านดิจิทัลและที่เกี่ยวข้องกับการวิจัยนวัตกรรมและบริการวิชาการของสถาบันฯ</p>	<p>๑. มีผู้ใช้บริการระบบที่พัฒนาขึ้นเพิ่มขึ้นอย่างน้อยร้อยละ ๑๐</p> <p>๒. ความสำเร็จของการพัฒนาระบบ เครื่องมือที่พร้อมเปิดให้ใช้บริการได้ตามแผนการพัฒนาระบบฯ ที่กำหนด</p> <p>๓. ระบบสารสนเทศเพื่อการบริหารจัดการองค์ความรู้ด้านการพัฒนาท้องถิ่นที่สอดคล้องกับความต้องการ</p> <p>๔. จำนวนองค์ความรู้ที่นักวิจัยได้พัฒนาและนำเข้าสู่ระบบ</p>
<p>ปลายน้ำ ผลักดันการพัฒนาให้รองรับการบริการที่สอดคล้องกับมิติการพัฒนาของสถาบันฯ หรือด้านสำคัญอื่นๆ</p>	<p>๑. สร้างกลไกเพื่อส่งเสริมการเผยแพร่ผลงานวิจัยของอาจารย์และนักศึกษา</p> <p>๒. ยกระดับความสามารถในการแข่งขันด้านการวิจัยในการนำเสนอผลงานวิชาการ</p> <p>๓. พัฒนาองค์ความรู้เพื่อเป็นต้นทุนในการหารายได้</p>	<p>๑. โครงการพัฒนาองค์ความรู้และเพิ่มขีดความสามารถด้านการวิจัย นวัตกรรม บริการวิชาการของสถาบัน (การพัฒนาระบบสารสนเทศเพื่อสนับสนุนการบริหารจัดการและเผยแพร่องค์ความรู้)</p> <p>๒. เชื่อมโยงความรู้ของปราชญ์ชาวบ้านท้องถิ่น นักวิชาการเพื่อสังเคราะห์องค์ความรู้ให้เกิดประโยชน์กับชุมชนท้องถิ่นอย่างแท้จริง</p>	<p>๑. จำนวนองค์ความรู้ที่ต่อยอดสู่นวัตกรรมที่ใช้ในการส่งเสริมเศรษฐกิจระดับชุมชนท้องถิ่น</p> <p>๒. จำนวนผู้ใช้บริการที่ได้รับประโยชน์จากองค์ความรู้ที่สืบค้นจากระบบ</p> <p>๓. จำนวนหน่วยงานองค์กรปกครองส่วนท้องถิ่นที่นำองค์ความรู้ เทคโนโลยี งานวิจัยและนวัตกรรมไปใช้ให้เกิดประโยชน์ต่อชุมชนและท้องถิ่น</p>

เป้าประสงค์ (O)	กลยุทธ์หลัก	โครงการ/กิจกรรม	ตัววัดผล (KR)
			๔. จำนวนผลงาน องค์ความรู้ เทคโนโลยีและนวัตกรรม ที่ได้รับการตีพิมพ์ในวารสารระดับนานาชาติ

นโยบายที่ ๒ พัฒนาศูนย์กลางการเรียนรู้ (Hub of Knowledge)

เป้าประสงค์หลัก เป็นศูนย์กลางการเรียนรู้ ต้นแบบในการสร้างและพัฒนาอาชีพให้กับคนในท้องถิ่น

แนวคิด

พัฒนาศูนย์กลางการเรียนรู้ และขับเคลื่อนให้เป็นต้นแบบการพัฒนาที่สมบูรณ์ รองรับบริการให้บริการโปรแกรมการศึกษาและการฝึกอบรม การศึกษาในระบบปกติ (Formal Education) และการศึกษาตามอัธยาศัย (Non-formal Education) โดยหลักสูตรที่พัฒนาขึ้นจะยกระดับพัฒนาความรู้และทักษะสำหรับคนในท้องถิ่น หรือบุคลากรวัยทำงาน ผ่านการฝึกอบรมระยะสั้น (Upskill/Reskill) เพื่อส่งเสริมการเรียนรู้ตลอดชีวิตและพัฒนาทักษะเพื่ออนาคต สมรรถนะใหม่ๆ รองรับอาชีพที่เปลี่ยนแปลงไปตามแนวโน้มการเปลี่ยนแปลงเทคโนโลยีของโลก

เป้าประสงค์ (O)	กลยุทธ์หลัก	โครงการ/กิจกรรม	ตัววัดผล (KR)
ต้นน้ำ พัฒนาบุคลากรของสถาบันวิจัยเพื่อการพัฒนาท้องถิ่น ให้พร้อมบริการ รองรับการพัฒนาศูนย์กลางการเรียนรู้แบบครบวงจร	๑. ยกระดับทักษะบุคลากรเพื่อตอบโจทย์การเป็นต้นแบบการพัฒนาศูนย์กลางการเรียนรู้แบบครบวงจร ๒. จัดทำหลักสูตรฝึกอบรมที่เป็นที่ต้องการของสังคมท้องถิ่น ๓. พัฒนาระบบและกลไกการให้บริการของศูนย์กลางการเรียนรู้ ๔. ยกระดับศูนย์กลางการเรียนรู้ให้รองรับการให้บริการผู้เรียนในหลักสูตรต่างๆ	๑. โครงการพัฒนาและสร้างความพร้อมของบุคลากร เพื่อส่งเสริมการปฏิบัติงานการให้บริการของศูนย์กลางการเรียนรู้ ๒. โครงการพัฒนาหลักสูตรการฝึกอบรมสมรรถนะวิชาชีพ/อาชีพ ๓. สร้างร่วมมือทางวิชาการ (MoU) ร่วมกับหน่วยงานภายนอก ๔. โครงการพัฒนาศูนย์กลางการเรียนรู้ให้เป็นพื้นที่ทำงานใหม่	๑. บุคลากรสถาบันวิจัยเพื่อการพัฒนาท้องถิ่น ได้ผ่านการอบรมตามหลักสูตรที่สถาบันฯ ได้พัฒนาขึ้น หรือหลักสูตรอื่นที่กำหนด พร้อมทั้งได้รับใบประกาศนียบัตรรับรองผ่านการอบรมหลักสูตร ร้อยละ ๙๐ ๒. จำนวนหลักสูตรฝึกอบรมที่พัฒนาแล้วเสร็จ ๓. จำนวนหน่วยงานเครือข่ายความร่วมมือที่มีกิจกรรมการพัฒนา

เป้าประสงค์ (O)	กลยุทธ์หลัก	โครงการ/กิจกรรม	ตัววัดผล (KR)
		(New Platform) ที่มีชีวิตชีวาในระดับจังหวัดในการพบปะพูดคุย แลกเปลี่ยนความคิดเห็น เพื่อพัฒนาท้องถิ่น	ยกระดับความสามารถของบุคลากรร่วมกัน
<p>กลางน้ำ สนับสนุนการพัฒนาแพลตฟอร์มกลางเพื่อบริหารจัดการศูนย์กลางการเรียนรู้แบบครบวงจร</p>	<p>๑. พัฒนาเครื่องมือแพลตฟอร์มกลางเพื่อสนับสนุนการเชื่อมโยงลดความซ้ำซ้อน</p>	<p>๑. โครงการพัฒนาระบบคลาวด์กลางและแพลตฟอร์มเพื่อการแลกเปลี่ยนข้อมูล</p> <p>๒. ประชาสัมพันธ์หลักสูตรการฝึกอบรมให้กับเครือข่ายความร่วมมือและผู้สนใจทั่วไปเปิดระบบให้ผู้สนใจเข้ารับเรียนรู้จากแพลตฟอร์มกลาง</p>	<p>๑. ความสำเร็จของการพัฒนาแพลตฟอร์มเครื่องมือที่พร้อมเปิดให้ใช้บริการได้ตามแผนที่กำหนด</p> <p>๒. จำนวนผู้เรียนจากแพลตฟอร์มกลางเพิ่มขึ้น</p> <p>๓. จำนวนผู้เรียนรายบุคคลเพิ่มขึ้นจากระบบการศึกษาปกติ</p>
<p>ปลายน้ำ บูรณาการข้อมูลและบริการศูนย์กลางการเรียนรู้ในรูปแบบดิจิทัลผ่านแพลตฟอร์มบริหารแบบเบ็ดเสร็จเพื่อตอบสนองความต้องการของผู้ใช้บริการ</p>	<p>๑. การบูรณาการข้อมูลและบริการผ่านแพลตฟอร์มบริการสำคัญที่สอดคล้องกับการพัฒนาท้องถิ่นในมิติอื่นๆ หรือพัฒนาต่อยอดไปสู่ระบบการให้คำปรึกษา</p>	<p>๑. สำรวจความต้องการของผู้ใช้งานระบบและศึกษาความพึงพอใจของผู้ใช้ระบบที่พัฒนาขึ้น</p>	<p>๑. จำนวนผู้เรียนจากแพลตฟอร์มกลางเพิ่มขึ้น และพร้อมรองรับการให้บริการระดับหน่วยงานแบบหมู่คณะ</p> <p>๒. จำนวนผู้เรียนที่ผ่านการฝึกอบรมตามเป้าหมายที่กำหนด</p> <p>๓. ผู้สำเร็จจากการฝึกอบรมได้นำทักษะที่ได้รับจากการฝึกอบรมไปพัฒนาธุรกิจหรือพัฒนาชุมชนท้องถิ่น</p>

นโยบายที่ ๓ พัฒนาศักยภาพของบุคลากรให้สามารถรองรับการเปลี่ยนแปลงในอนาคต
เป้าประสงค์หลัก บุคลากรได้รับการพัฒนาศักยภาพให้เข้าสู่ตำแหน่งที่สูงขึ้น (ชำนาญการ,เชี่ยวชาญ)
แนวคิด

พัฒนาบุคลากรของสถาบันวิจัยเพื่อการพัฒนาท้องถิ่นให้มีศักยภาพ สมรรถนะและ
 ประสิทธิภาพการทำงานที่สูงขึ้น (ชำนาญการ,เชี่ยวชาญ) ในงานวิจัยและงานบริการวิชาการ เพื่อเพิ่มขีด
 ความสามารถรองรับการเติบโตในอนาคต

เป้าประสงค์ (O)	กลยุทธ์หลัก	โครงการ/กิจกรรม	ตัววัดผล (KR)
ต้นน้ำ บุคลากรได้รับการพัฒนาตนเองให้มีศักยภาพในการบริหารงานจัดการงานวิจัยและงานบริการวิชาการ	๑. พัฒนาศักยภาพของบุคลากรให้มีศักยภาพเพิ่มขึ้นในการจัดการงานวิจัยและงานบริการวิชาการ โดยใช้ทักษะในศตวรรษที่ ๒๑ ๒. พัฒนา กำกับ ติดตาม การดำเนินงานตามแผนพัฒนาตนเองรายบุคคล	๑. เพิ่มพูนทักษะ และพัฒนาศักยภาพของหน่วยงาน ทีมงาน และรายบุคคลตามความต้องการ และแผนการพัฒนาตนเองที่มีความภาคภูมิใจในตนเองและสถาบันฯ โดยใช้ระบบ กลไก ในการ coaching ๒. ประชุม จัดทำแผนปฏิบัติการรายงานผลการดำเนินงานรวมทั้งปัญหาอุปสรรค แนวทาง การปรับปรุงการทำงานอย่างสม่ำเสมอ	๑. จำนวนบุคลากรที่เข้าร่วมการพัฒนาทักษะและศักยภาพในการทำงาน ๒. บุคลากรสถาบันวิจัยสามารถเป็นผู้บริหารจัดการโครงการ (project manager) ได้
กลางน้ำ บุคลากรปฏิบัติงานวิจัยและงานบริการวิชาการได้อย่างมีประสิทธิภาพและได้ถ่ายทอดแนวปฏิบัติที่ดีให้แก่สาธารณะชน	๑. พัฒนาศักยภาพของบุคลากรให้มีทักษะในการนำเสนอผลงานต่อสาธารณะชน	๒. การสร้างค่านิยมยกระดับการพัฒนาสมรรถนะที่เพิ่มขึ้นในการปฏิบัติงานของบุคลากร ๓. เข้าร่วมกิจกรรมเวทีแลกเปลี่ยนเรียนรู้การจัดการความรู้ (KM) กับหน่วยงานภายในวิทยาเขตแม่ฮ่องสอน	๑. จำนวนครั้งที่บุคลากรได้เข้าร่วมกิจกรรมยกระดับการพัฒนาสมรรถนะ ๒. จำนวนครั้งที่บุคลากรได้นำเสนอถ่ายทอดแนวปฏิบัติที่ดีต่อ

เป้าประสงค์ (O)	กลยุทธ์หลัก	โครงการ/กิจกรรม	ตัววัดผล (KR)
ปลายน้ำ บุคลากรมีความเชี่ยวชาญ ชำนาญการในงานวิจัยและงานบริการวิชาการ เป็นที่ยอมรับ เชิดชูเกียรติทั้งภายในและภายนอกหน่วยงาน	๓. สร้างกลไกเพื่อส่งเสริมการเผยแพร่ผลงานของบุคลากร	๑. ส่งเสริมให้บุคลากรเข้าร่วมยกระดับความสามารถในการนำเสนอ เผยแพร่ผลงานวิชาการ	๑. จำนวนผลงานที่ได้รับ การนำเสนอเผยแพร่ ๒. จำนวนผลงานที่ได้รับรางวัลเชิดชูเกียรติ

นโยบายที่ ๔ พัฒนาระบบการบริหารจัดการของสถาบันสู่ความเป็นทางเลิศด้านการพัฒนาท้องถิ่น

เป้าประสงค์หลัก สถาบันวิจัยเพื่อการพัฒนาท้องถิ่นมีระบบการบริหารจัดการที่มีประสิทธิภาพ

แนวคิด

พัฒนาระบบการบริหารจัดการงานวิจัยและบริการวิชาการ การส่งเสริม สนับสนุนการวิจัย สร้างและพัฒนานวัตกรรมที่มีผลกระทบสูงต่อสังคม ชุมชนท้องถิ่น และการให้บริการวิชาการภายใต้การบูรณาการสหวิทยาการแบบมีส่วนร่วมกับชุมชน ท้องถิ่นอย่างเต็มรูปแบบบนพื้นฐานเป้าหมายมิติการพัฒนาอันได้แก่ เศรษฐกิจ สังคม การศึกษา ทรัพยากรธรรมชาติและสิ่งแวดล้อมที่สอดคล้องกับการปฏิรูประบบการวิจัยของประเทศ

เป้าประสงค์ (O)	กลยุทธ์หลัก	โครงการ/กิจกรรม	ตัววัดผล (KR)
การบริหารจัดการงานวิจัยและบริการวิชาการมีประสิทธิภาพ มหาวิทยาลัย และนักวิจัยได้รับงบประมาณจากกองทุนวิทยาศาสตร์ วิจัยและนวัตกรรม (ววน.) สูงขึ้น การเผยแพร่ผลงานวิจัย และผลงานวิชาการ ในวารสารวิชาการ การประชุมวิชาการทั้งในระดับชาติ และนานาชาติ สูงขึ้น จำนวนทรัพย์สินทางปัญญา นวัตกรรมและ	๑. การสร้างและพัฒนา ระบบ กลไก การบริหารจัดการงานวิจัย และการบริการวิชาการที่มีผลกระทบสูงต่อ สังคม ชุมชนท้องถิ่น ๒. การดำเนินการโดยใช้ กลยุทธ์เชิงรุกในด้าน การวิจัย และการบริการวิชาการ ๓. การพัฒนาและสร้าง เครือข่ายการวิจัยและการบริการวิชาการ ทั้ง	๑. ส่งเสริมสนับสนุนให้นักวิจัยเข้าร่วม การพัฒนา อบรมให้ความรู้ พัฒนาศักยภาพของนักวิจัย ๓ กลุ่ม ได้แก่ นักวิจัยรุ่นใหม่ นักวิจัย ทวิคูณ และผู้นำนักวิจัย ให้มีความรู้ความเข้าใจ จากการเปลี่ยนแปลง โครงสร้างการจัดสรร ทุนวิจัยและบริการ วิชาการที่ มีความ หลากหลาย	๑. จำนวน นัก วิ จัย ใน ๓ กลุ่มมีจำนวน เพิ่มขึ้น ๒. จำนวนทุนวิจัยจาก หน่วยงานภายนอก ๓. จำนวนองค์ความรู้ เทคโนโลยี นวัตกรรม ผลงานทางวิชาการ สิ่งประดิษฐ์ ทรัพย์สิน ทางปัญญาจากการ วิจัยและการบริการ วิชาการ ได้รับการ เผย แพร ่ ฝ ่ า น วารสารวิชาการ การ

เป้าประสงค์ (O)	กลยุทธ์หลัก	โครงการ/กิจกรรม	ตัววัดผล (KR)
<p>สิ่งประดิษฐ์เพิ่มจำนวนสูงขึ้นได้มาตรฐานและเป็นที่ยอมรับทั้งในระดับชาติและนานาชาติของมหาวิทยาลัย</p>	<p>ใน เขต ภูมิภาค ระดับประเทศ และ ต่างประเทศ</p>	<p>๒. โครงการ/กิจกรรมการวิเคราะห์ศักยภาพของบริหารจัดการทรัพยากรในด้านการวิจัยและบริการวิชาการเพื่อให้นักวิจัยและมหาวิทยาลัยได้รับงบประมาณสนับสนุนในการทำวิจัยและบริการวิชาการเพิ่มมากขึ้นในหลากหลายช่องทาง และหลายหน่วยงาน เช่น กองทุน ววน. ผ่าน ๗ PMU ทุนจากสมาคม กระทรวง กรม ภายในประเทศ และต่างประเทศ</p> <p>๓. โครงการ/กิจกรรมการสร้างและพัฒนาโจทย์วิจัยร่วมกับนักวิจัยของมหาวิทยาลัยแบบบูรณาการแบบมีส่วนร่วมกับพื้นที่และชุมชนผ่านการสร้างผู้นำนักวิจัย นักวิจัยทวีคูณ และนักวิจัยจากชุมชนโดยใช้การวิจัยและบริการวิชาการของคณาจารย์ นักศึกษาที่บูรณาการร่วมกับการเรียนการสอน หรือการวิจัย</p>	<p>ประชุมวิชาการทั้งในระดับชาติ และนานาชาติสูงขึ้น</p> <p>๔. จำนวนหน่วยงาน/เครือข่ายที่ร่วมบูรณาการงานวิจัยและการบริการวิชาการเพิ่มขึ้น</p> <p>๕. จำนวนผู้ขอกำหนดตำแหน่งวิชาการเพิ่มขึ้นอันเป็นผลจากงานวิจัยและการบริการวิชาการ</p> <p>๖. จำนวนชุมชน ท้องถิ่นที่ได้รับประโยชน์จากการวิจัยและการบริการวิชาการ</p>

เป้าประสงค์ (O)	กลยุทธ์หลัก	โครงการ/กิจกรรม	ตัววัดผล (KR)
		๔. ส่งเสริมนักวิจัยรุ่นใหม่ เสนอโครงการวิจัยเพื่อ ขอรับพิจารณาจัดสรร ทุนจากกองทุนวิจัย มหาวิทยาลัย ราชภัฏเชียงใหม่	

นโยบายที่ ๕ รักษา อัตลักษณ์ ภูมิปัญญา และสร้างคุณค่าของทรัพยากรเพื่อกระจายรายได้ให้คนในชุมชน
ท้องถิ่น

เป้าหมายหลัก สืบสาน อนุรักษ์ และสร้างมูลค่าเพิ่มให้แก่ศิลปะและวัฒนธรรมท้องถิ่น

แนวคิด

มุ่งส่งเสริมให้มหาวิทยาลัยเป็นสถาบันที่อนุรักษ์ เผยแพร่ศิลปะ วัฒนธรรมท้องถิ่น เพื่อดำรงไว้ซึ่ง
ความเป็นเอกลักษณ์และอัตลักษณ์ และพัฒนาให้มหาวิทยาลัยเป็นศูนย์กลางการพัฒนางานวิจัยที่ยึดท้องถิ่นเป็น
ฐาน แลกเปลี่ยนเรียนรู้ ฝึกอบรม การถ่ายทอดเทคโนโลยี เพื่อให้ชุมชนมีความเป็นอยู่อย่างมีความสุขและยั่งยืน

เป้าประสงค์ (O)	กลยุทธ์หลัก	โครงการ/กิจกรรม	ตัววัดผล (KR)
๑. เพื่อให้เกิดการทำนุบำรุง ศิลปะและวัฒนธรรมที่ ยั่งยืน ผ่านการให้เห็น คุณค่าของภูมิปัญญา ท้องถิ่น ศิลปะ ประเพณี วัฒนธรรม โดยให้การ สร้างมูลค่าเพิ่ม การเล่า เรื่องราว ผ่านการใช้ เศรษฐกิจเชิงสร้างสรรค์	๑. การบริหารจัดการ งานวิจัยและการบริการ วิชาการบนพื้นฐานของ ภูมิปัญญา ศิลปะ วัฒนธรรม จารีต ประเพณี ๒. การพัฒนาผลิตภัณฑ์ รูปแบบ นวัตกรรม การ สร้างมูลค่าเพิ่มโดยใช้ เศรษฐกิจสร้างสรรค์ ๓. บูรณาการงานวิจัย การ บริการวิชาการ และการ ทำนุบำรุง ศิลปะ วัฒนธรรม เพื่อสร้าง ชื่อเสียงให้กับชุมชน ท้องถิ่น	๑. ส่งเสริมการพัฒนาการ วิจัย บริการวิชาการ ร่วมกับ หน่วยงานที่ เกี่ยวข้องในการยกระดับ และพัฒนาผลิตภัณฑ์ รูปแบบการท่องเที่ยว จากนวัตกรรม และการ สร้างมูลค่าเพิ่มโดยใช้ เศรษฐกิจสร้างสรรค์บน พื้นฐานศิลปะ วัฒนธรรม ขนบธรรมเนียม จารีต ประเพณี ๒. การพัฒนาแผนงานวิจัย และการบริการวิชาการ บนฐานจากทุนทาง วัฒนธรรมภูมิปัญญา ชุมชนท้องถิ่น	๑. จำนวนโครงการวิจัยและ บริการวิชาการที่ เกี่ยวข้องกับพื้นฐานของ ศิลปะ วัฒนธรรม ขนบธรรมเนียม จารีต ประเพณี ๒. จำนวนคณาจารย์ และ นักศึกษาที่มีส่วนร่วมใน การทำนุบำรุง ศิลปะวัฒนธรรม และ การพัฒนา เพิ่มมูลค่า ด้วยเศรษฐกิจสร้างสรรค์ ๓. ระบบกลไก การสร้าง ความร่วมมือ เพื่อ ยกระดับเศรษฐกิจ สร้างสรรค์

เป้าประสงค์ (O)	กลยุทธ์หลัก	โครงการ/กิจกรรม	ตัววัดผล (KR)
		๓. โครงการวิจัยและการบริการวิชาการเพื่อการสร้างองค์ความรู้และการใช้ประโยชน์ในเชิงพาณิชย์ และการพัฒนาสร้างแหล่งเรียนรู้บนพื้นฐานศิลปะ วัฒนธรรม ชน วัฒนธรรม เนียม ประเพณีท้องถิ่น	๔. จำนวนแหล่งเรียนรู้ด้านภูมิปัญญาท้องถิ่น ศิลปะ ประเพณี วัฒนธรรม ๕. หลักสูตรอบรม การอนุรักษ์ และการถ่ายทอด ศิลปะ วัฒนธรรม ประเพณีท้องถิ่น

เอกสารอ้างอิง

- กลุ่มภารกิจยุทธศาสตร์ นโยบายและแผนวิทยาศาสตร์ วิจัยและนวัตกรรม สำนักงานคณะกรรมการส่งเสริมวิทยาศาสตร์ วิจัยและนวัตกรรม (สกสว.). (๒๕๖๓). *นโยบายและยุทธศาสตร์การอุดมศึกษา วิทยาศาสตร์ วิจัยและนวัตกรรม พ.ศ. ๒๕๖๓ – ๒๕๖๕ และแผนด้านวิทยาศาสตร์ วิจัยและนวัตกรรม ฉบับปรับปรุงสำหรับปีงบประมาณ พ.ศ. ๒๕๖๔* (พิมพ์ครั้งที่ ๑). กรุงเทพฯ: บริษัท เอส.อาร์.พี.ร็ินติง แมสโปรดักส์ จำกัด.
- กองนโยบายและแผน. (๒๕๖๒). *แผนยุทธศาสตร์มหาวิทยาลัยราชภัฏเชียงใหม่ ระยะ ๖ ปี (พ.ศ. ๒๕๖๕-๒๕๗๐)*. เชียงใหม่: กองนโยบายและแผน มหาวิทยาลัยราชภัฏเชียงใหม่.
- ชาตรี มณีโกศล. (๒๕๖๓). *ประวัติ ผลงาน วิสัยทัศน์ แนวทางการบริหารมหาวิทยาลัย และแนวทางการนำนโยบายไปสู่การปฏิบัติของผู้เข้ารับการสรรหาอธิการบดี มหาวิทยาลัยราชภัฏเชียงใหม่*. สืบค้น ๑๐ เมษายน ๒๕๖๕, จาก <http://www.council.cmru.ac.th/allnewweb๒๐๑๔/extra/modules๖๓/๐๘/chanc/vision/vis-chatree.pdf>
- สำนักงานคณะกรรมการพัฒนาการเศรษฐกิจและสังคมแห่งชาติ. (๒๕๖๑). *ยุทธศาสตร์ชาติระยะ ๒๐ ปี (พ.ศ. ๒๕๖๑-๒๕๘๐) (ฉบับย่อ)*. สืบค้น ๑๘ มกราคม ๒๕๖๔, จาก https://www.nesdc.go.th/download/document/SAC/NS_SumPlanOct๒๐๑๘.pdf
- สำนักงานสภานโยบายการอุดมศึกษา วิทยาศาสตร์ วิจัยและนวัตกรรมแห่งชาติ และสำนักงาน คณะกรรมการส่งเสริมวิทยาศาสตร์ วิจัยและนวัตกรรม. (๒๕๖๒). *นโยบายและยุทธศาสตร์การอุดมศึกษา วิทยาศาสตร์ วิจัยและนวัตกรรม พ.ศ. ๒๕๖๓ – ๒๕๗๐*. สืบค้น ๙ เมษายน ๒๕๖๕, จาก https://backend.tsri.or.th/files/trf/๒/docs/Policy_and_Strategy_of_Thailand_HESI_๒๕๖๓-๒๕๗๐_and_Thailand_SRI_Plan_๒๕๖๓-๒๕๖๕.pdf
- สำนักงานสภาพัฒนาการเศรษฐกิจและสังคมแห่งชาติ. *แผนพัฒนาเศรษฐกิจและสังคมแห่งชาติ ฉบับที่ ๑๒ (พ.ศ. ๒๕๖๐-๒๕๖๔)*. สืบค้น ๑๘ มกราคม ๒๕๖๔, จาก https://www.nesdc.go.th/ewt_news.php?nid=๖๔๒๐
- สำนักงานจังหวัดแม่ฮ่องสอน.(๒๕๖๕).*แผนพัฒนาจังหวัดแม่ฮ่องสอน พ.ศ.๒๕๖๖-๒๕๗๐*. สืบค้น ๑๔ เมษายน ๒๕๖๕, จาก <http://www.maehongson.go.th/th/inventories/file-downloads/category/๓๓-budget-year-๒๕๖๖.html>
- สำนักนโยบายและยุทธศาสตร์ สำนักงานปลัดกระทรวงการอุดมศึกษาวิทยาศาสตร์วิจัย และนวัตกรรม. (๒๕๖๓). *แผนปฏิบัติการประจำปีงบประมาณ พ.ศ. ๒๕๖๔ กระทรวงการอุดมศึกษา วิทยาศาสตร์ วิจัยและนวัตกรรม*. กรุงเทพฯ: สำนักนโยบายและยุทธศาสตร์ สำนักงานปลัดกระทรวงการอุดมศึกษาวิทยาศาสตร์ วิจัย และนวัตกรรม.