



ประวัติ ผลงาน วิสัยทัศน์ แนวทางการบริหาร
สถาบันวิจัยและพัฒนา
และแนวทางในการนำนโยบายไปสู่การปฏิบัติ



อาจารย์ ดร.อักรสิทธิ์ บุญส่งแท้
เสนอ

คณะกรรมการสรรหาบุคคลเพื่อแต่งตั้งเป็นผู้อำนวยการสถาบันวิจัยและพัฒนา
มหาวิทยาลัยราชภัฏเชียงใหม่
กุมภาพันธ์ ๒๕๖๔

คำนำ

ตามที่มหาวิทยาลัยราชภัฏเชียงใหม่ ได้กำหนดกรอบนโยบายและแนวทางการพัฒนาสถาบันวิจัยและพัฒนา ในช่วงปี พ.ศ. ๒๕๖๔-๒๕๖๗ เพื่อใช้เป็นกรอบในการสรรหาผู้อำนวยการสถาบันวิจัยและพัฒนา เพื่อให้การดำเนินการเป็นไปตามประกาศคณะกรรมการสรรหาฯ และดำเนินการตามประกาศและขั้นตอนการสรรหาผู้อำนวยการสถาบันวิจัยและพัฒนา

ข้าพเจ้าจึงได้จัดทำประวัติ ผลงาน วิสัยทัศน์ แนวทางการบริหาร และแนวทางการพัฒนาสถาบันวิจัยและพัฒนา เพื่อประกอบการพิจารณาของคณะกรรมการสรรหาบุคคลเพื่อแต่งตั้งเป็นผู้อำนวยการสถาบันวิจัยและพัฒนา ตามประกาศต่อไป

อาจารย์ ดร.อัครสิทธิ์ บุญส่งแท้

กุมภาพันธ์ ๒๕๖๔

สารบัญ

	หน้า
ส่วนที่ ๑ ประวัติและผลงาน	๓
ส่วนที่ ๒ วิสัยทัศน์ นโยบาย และแนวทางการบริหาร สถาบันวิจัยและพัฒนา ในช่วงปี พ.ศ. ๒๕๖๔-๒๕๖๗	๑๒
ส่วนที่ ๓ การนำวิสัยทัศน์ นโยบาย และแนวทางการนำนโยบายไปสู่การปฏิบัติ เพื่อการพัฒนาสถาบันวิจัยและพัฒนา	๔๑
เอกสารอ้างอิง	๗๑

ส่วนที่ ๑

ประวัติและผลงาน

ส่วนที่ ๑ ประวัติส่วนตัวและผลงาน

๑. ชื่อ-สกุล นายอัครสิทธิ์ บุญส่งแท้
๒. วัน เดือน ปีเกิด วันที่ ๒๔ กันยายน ๒๕๒๑ อายุ ๔๒ ปี ๔ เดือน
๓. ที่อยู่ บ้านเลขที่ ๒๒๕ หมู่ ๓ ถนนสันทราย-แม่ใจ ตำบลสันทรายน้อย
อำเภอสันทราย จังหวัดเชียงใหม่ ๕๐๒๑๐
โทรศัพท์เคลื่อนที่ ๐๘๙๕๖๒๒๙๓๒ อีเมล akarasit@gmail.com
๔. สถานที่ทำงาน ภาควิชาชีววิทยา คณะวิทยาศาสตร์และเทคโนโลยี
มหาวิทยาลัยราชภัฏเชียงใหม่
โทรศัพท์ ๐๕๓๘๘๕๖๒๖ โทรสาร ๐๕๓๘๘๕๖๒๖
๕. ตำแหน่ง อาจารย์ประจำภาควิชาชีววิทยา คณะวิทยาศาสตร์และเทคโนโลยี
มหาวิทยาลัยราชภัฏเชียงใหม่
รองผู้อำนวยการสถาบันวิจัยและพัฒนา มหาวิทยาลัยราชภัฏเชียงใหม่
รองผู้อำนวยการศูนย์ประสานงานโครงการอนุรักษ์พันธุกรรมพืชอัน
เนื่องมาจากพระราชดำริฯ (อพ.สธ.)-มหาวิทยาลัยราชภัฏเชียงใหม่

๖. ประวัติการศึกษา

วิทยาศาสตร์บัณฑิต ชีววิทยา มหาวิทยาลัยนเรศวร ๒๕๔๒
 วิทยาศาสตรมหาบัณฑิต ชีววิทยา (พืชศาสตร์และเทคโนโลยี) มหาวิทยาลัยเชียงใหม่ ๒๕๔๖
 ประกาศนียบัตรบัณฑิตวิชาชีวครุ มหาวิทยาลัยราชภัฏเชียงใหม่ ๒๕๖๒
 Ph.D. Bioscience (Ecoinformatics and Biodiversity) Aarhus University,
 Denmark ๒๕๖๒

๗. ทุนการศึกษาที่ได้รับ

พ.ศ. ๒๕๕๗-๒๕๖๐ ทุนการศึกษาจากรัฐบาลไทย ทุนพัฒนาบุคลากรภาครัฐ ในระดับ
ปริญญาเอก กระทรวงวิทยาศาสตร์และเทคโนโลยี

พ.ศ. ๒๕๕๗-๒๕๖๐ ทุนส่งเสริมการวิจัยในการทำวิจัย ณ สวนพฤกษศาสตร์ Royal
Botanic garden Kew, London, UK., สวนพฤกษศาสตร์ไลเดน
(Leiden, Netherlands), สวนพฤกษศาสตร์กรุงปารีส (Paris,
France) จากกองทุน Carlsberg

๘. ประวัติการทำงาน

- ๒๕๔๖ ผู้ช่วยวิจัยห้องปฏิบัติการวิจัยพฤกษศาสตร์พื้นบ้าน และพรรณพฤกษชาติ ภาคเหนือ คณะวิทยาศาสตร์ มหาวิทยาลัยเชียงใหม่ และผู้ช่วยวิจัยมูลนิธิโครงการหลวง
- ๒๕๔๗ ผู้ช่วยวิจัยสถานีวิจัยพืชสมุนไพรและเครื่องเทศจังหวัดแม่ฮ่องสอน กองคุ้มครองพันธุ์สัตว์ป่า และพืชป่าตามอนุสัญญา กรมอุทยานแห่งชาติ สัตว์ป่า และพันธุ์พืช
- ๒๕๔๘ - ปัจจุบัน อาจารย์ประจำ ภาควิชาชีววิทยา คณะวิทยาศาสตร์และเทคโนโลยี มหาวิทยาลัยราชภัฏเชียงใหม่
- ๒๕๕๓-๒๕๕๔ ผู้ช่วยคณบดี คณะวิทยาศาสตร์และเทคโนโลยี มหาวิทยาลัยราชภัฏเชียงใหม่
- ๒๕๖๒-ปัจจุบัน รองผู้อำนวยการ สถาบันวิจัยและพัฒนา มหาวิทยาลัยราชภัฏเชียงใหม่
- ๒๕๖๒-ปัจจุบัน รองผู้อำนวยการ ศูนย์ประสานงานโครงการอนุรักษ์พันธุกรรมพืชอันเนื่องมาจากพระราชดำริ (อพ.สธ.)-มหาวิทยาลัยราชภัฏเชียงใหม่

๙. เอกสารทางวิชาการ/ตำรา/หนังสือ

- ปฏิบัติการชีววิทยาพื้นฐาน (ร่วมกับคณาจารย์)
วิทยาศาสตร์และเทคโนโลยีในชีวิตประจำวัน (ร่วมกับคณาจารย์)
พรรณไม้ในอ่างขาง. ๒๕๔๕. บริษัท อมรินทร์ พริ้นติ้ง แอนด์พับลิชชิ่ง จำกัด (มหาชน)
พรรณไม้ในโครงการหลวง. ๒๕๔๕. บริษัทอมรินทร์พริ้นติ้ง แอนด์พับลิชชิ่ง จำกัด (มหาชน)

๑๐. การบรรยายและการเสนอผลงานทางวิชาการ

นำเสนอผลงานในรูปแบบโปสเตอร์ เรื่อง *พรรณไม้ดอกในป่าธรรมชาติบนดอยอ่างขาง จังหวัดเชียงใหม่ (Flowering Plants in Natural Forests at Doi Angkhang, Chiang Mai Province.)*

ในการประชุมวิชาการวิทยาศาสตร์และเทคโนโลยีแห่งประเทศไทย ครั้งที่ ๒๘ (วทท. ๒๘) ณ ศูนย์ประชุมแห่งชาติสิริกิติ์ กรุงเทพมหานคร

นำเสนอผลงานในรูปแบบโปสเตอร์ เรื่อง *พรรณไม้ดอกในป่าธรรมชาติบนดอยอ่างขาง จังหวัดเชียงใหม่* ในการประชุมผลงานวิจัย ของมูลนิธิโครงการหลวง ประจำปี ๒๕๔๕ ณ โรงแรมเชียงใหม่ภูคำ จังหวัดเชียงใหม่

Oral presentation, Title *Flowering Plants in Natural Forests at Doi Angkhang, Chiang Mai Province, THAILAND.* In Sino-Thai Training Workshop on Ethnobotany at Xishuangbanna Tropical Botanical Garden, Yunnan, China

การนำเสนอผลงานแบบบรรยาย เรื่อง **การใช้ประโยชน์จากพืชสมุนไพรเชิงบูรณาการเพื่อพัฒนาสู่ผลิตภัณฑ์ท้องถิ่นในพื้นที่สะลอง อำเภอมะริม จังหวัดเชียงใหม่** ในงาน มหกรรมงานวิจัยแห่งชาติ ๒๕๕๖ (Thailand Research Expo ๒๐๑๓) , ๒๓-๒๘ สิงหาคม ๒๕๕๖ ณ โรงแรมเซ็นทาราแกรนด์ และบางกอก คอนเวนชันเซ็นเตอร์ เซ็นทรัลเวิร์ลด์ราชประสงค์ กรุงเทพมหานคร

Poster presentation, Title **Systematics of *Clitoria* in South East Asia** in ๑๖th Flora of Thailand Conference, ๗-๑๒ September ๒๐๑๔, Royal Botanic Gardens Kew, London, United Kingdom

Oral presentation, Title **Systematics of *Clitoria* in South East Asia** in PhD Day ๒๐๑๖ Department of Bioscience, Aarhus University, ๑๗ March ๒๐๑๖, Aarhus Botanical Garden, Aarhus, Denmark

Oral presentation, Title **Reskill and Upskill through Collaboration of MHESI and University under Employment Program in Sustainable Community Engagement Partnership Beyond Boundaries.**, ๑๘ November ๒๐๒๐. ๔th Asia-Pacific University-Community Engagement Network (APUCEN) SUMMIT ๒๐๒๐ (online). ร่วมกับ รองปลัดกระทรวง อว. รองอธิการบดีมหาวิทยาลัยเชียงใหม่ และรองอธิการบดีมหาวิทยาลัยแม่โจ้

๑๑. ผลงานวิจัยและผลงานการตีพิมพ์

ผลงานวิจัย

๑) การวิจัยแบบมีส่วนร่วมในการฟื้นฟูความอุดมสมบูรณ์ของสภาพป่าของชุมชนบนพื้นที่สูงสำหรับใช้ประโยชน์ด้านแหล่งอาหาร ยา สมุนไพรและพลังงาน ในพื้นที่จังหวัดแม่ฮ่องสอน ปี ๒๕๕๐
แหล่งทุน: สถาบันวิจัยและพัฒนาพื้นที่สูง (องค์การมหาชน)

๒) โครงการวิจัยเพิ่มศักยภาพผู้ผลิตชาเมี่ยงโดยเพิ่มความหลากหลายทางชีวภาพในการผลิตพืชให้ประโยชน์ และการพัฒนาผลิตภัณฑ์ เขตพื้นที่ปลูกชาเมี่ยง อำเภอดอยสะเก็ด จังหวัดเชียงใหม่
แหล่งทุน: สำนักงานกองทุนสนับสนุนการวิจัย (สกว.)

๓) การศึกษาการงอกของเมล็ด และการเจริญเติบโตของต้นกล้ากล้วยไม้สกุลแวนด้าสายพันธุ์ป่าบางชนิด บนอาหารวุ้นน้ำมะพร้าว ในสภาพปลอดเชื้อ แหล่งทุน: สำนักงานคณะกรรมการวิจัยแห่งชาติ (วช.)

๔) การศึกษาการงอกของเมล็ด และการเจริญเติบโตของต้นกล้ากล้วยไม้สกุลแวนด้าสายพันธุ์ป่าในสภาพปลอดเชื้อ แหล่งทุน: สำนักงานกองทุนสนับสนุนการวิจัย (สกว.)

๕) การศึกษาการใช้ประโยชน์จากพันธุ์พืช แหล่งอาหารชุมชน ในการอนุรักษ์ภูมิปัญญาท้องถิ่น เพื่อส่งเสริมการท่องเที่ยวเชิงนิเวศ ในพื้นที่สะलग อำเภอมะแตง อำเภอมะริม จังหวัดเชียงใหม่ ปีที่ ๑-๒ แหล่งทุน: สำนักงานคณะกรรมการวิจัยแห่งชาติ (วช.)

๖) การพัฒนาผลิตภัณฑ์เครื่องสำอางจากสมุนไพรพื้นบ้าน เพื่อยกระดับผลิตภัณฑ์ท้องถิ่นในพื้นที่ สะलग อำเภอมะริม จังหวัดเชียงใหม่ แหล่งทุน: สำนักงานคณะกรรมการวิจัยแห่งชาติ (วช.)

๗) โครงการวิจัยเพื่อพัฒนาครู มหาวิทยาลัยราชภัฏเชียงใหม่ ด้วยภูมิปัญญากระดาศา แหล่ง ทุน: สำนักงานคณะกรรมการอุดมศึกษา (สกอ.)

๘) การศึกษาบริบทชุมชนภายใต้โครงการถอดองค์ความรู้ ภูมิปัญญาครอบงวนศึกษาศาสตร์พัฒนา ห้วยฮ่องไคร้อัน เนื่องมาจากพระราชดำริ พ.ศ.๒๕๕๕. แหล่งทุน: สถาบันวิจัยและพัฒนา มหาวิทยาลัย ราชภัฏเชียงใหม่

ผลงานการตีพิมพ์

อัครสิทธิ์ บุญส่งแท้ และจักรพงษ์ ไชยวงศ์.(๒๕๕๓). การสำรวจการนำไปใช้และประโยชน์ของพืช **พื้นบ้านในบางพื้นที่ของจังหวัดแม่ฮ่องสอน**. วารสารวิทยาศาสตร์และเทคโนโลยีภาคเหนือ (North. Reg. J. Sci. Tech.). ปีที่ ๓ ฉบับที่ ๑ มกราคม – เมษายน ๒๕๕๓. เชียงใหม่ : โรงพิมพ์ นานา .หน้า ๒๑.

Akharasit Bunsongthae and Watcharee Hanmeungjai . ๒๐๑๒. Study on Seed Germination and Seedling Development of *Vanda coerulea* Lindl. in Modified Medium by Nata De Coco Repress Agar. *Rajabhat Chiang Mai Research Journal*. Vol. ๑๓: Issue ๑ October ๒๐๑๑-March ๒๐๑๒. Wanida Press, Ltd. Chiang Mai, THAILAND. Pp. ๕๒-๖๐.

ณัชชา ้วยยื้อ, กัลทิมา พิชัย และอัครสิทธิ์ บุญส่งแท้. (๒๕๕๓).การศึกษาการงอกของเมล็ดและการเจริญ **ของต้นกล้วยไม้พ้ามุ่ยสายพันธุ์ป่าในสภาพปลอดเชื้อ**. เอกสารการประชุมทางวิชาการ ระดับชาติ และนานาชาติ “การพัฒนาชนบทที่ยั่งยืน” ครั้งที่ ๒. ๒๑-๒๓ มกราคม พ.ศ.๒๕๕๓. หนองคาย: มหาวิทยาลัยขอนแก่น วิทยาเขตหนองคาย .หน้า ๒๕-๒๘.

ณัชชา ้วยยื้อ, กัลทิมา พิชัย และอัครสิทธิ์ บุญส่งแท้. (๒๕๕๓). การเพิ่มปริมาณกล้วยไม้สกุลแวนด้าสาย **พันธุ์ป่าในสภาพปลอดเชื้อ**.การประชุมวิชาการวิจัยรำไพพรรณี เนื่องในวโรกาสวันคล้ายวันพระ ราชสมภพ สมเด็จพระนางเจ้ารำไพพรรณี ครบรอบ ๑๐๕ ปี เรื่อง วิจัยเพื่อการพัฒนาอย่างยั่งยืน ครั้งที่ ๒๐-๒๑ ธันวาคม ๒๕๕๒.หน้า ๓๒๑-๓๒๖.

ณัชชา วุ้ยย้อย, กัลทิมา พิชัย และอัครสิทธิ์ บุญส่งแท้. (๒๕๕๓). การเพิ่มปริมาณกล้วยไม้สกุลแวนด้าสายพันธุ์ป่าในสภาพปลอดเชื้อ.วารสารวิจัยรำไพพรรณี ปีที่ ๔ ฉบับที่ ๑.ชลบุรี : โรงพิมพ์ เกียรติคุณรีเอชั่น.หน้า ๙๗-๑๐๒.

วัชรีย์ หาญเมืองใจ, กัลทิมา พิชัย, ทัดพร คุณประดิษฐ์, ณัฐธิดา พันผาสุก, รุ่งนภา ทากัน, อัครสิทธิ์ บุญส่งแท้, ประเสริฐ หาญเมืองใจ. (๒๕๕๕). การอนุรักษ์และการใช้ประโยชน์ความหลากหลายทางชีวภาพเพื่อพัฒนาแหล่งอาหารของชุมชนในพื้นที่สะลวง อำเภอแม่แตงและอำเภอแม่ริม จังหวัดเชียงใหม่.วารสารพืชมเนศวร์สาร. ปีที่ ๘ ฉบับที่ ๒. เชียงใหม่ : วนิตการพิมพ์. หน้า ๕๑-๖๐.

Henrik BALSLEV, Kongkanda CHAYAMARIT, Rumrada MEBOONYA and Akharasit BUNSONGTHAE. Fabaceae subfamily Faboideae treatment for the Flora of Thailand - progress and plans. ABSTRACTS FROM ๑๖TH FLORA OF THAILAND CONFERENCE ๒๐๑๔. Thai Forest Bulletin(Botany) No. ๔๒, December ๒๐๑๔, Office of National Buddhism Press, Bangkok, THAILAND. pp. ๑๐๗

Akharasit BUNSONGTHAE & Henrik BALSLEV . Systematics of *Clitoria* in South East Asia ABSTRACTS FROM ๑๖TH FLORA OF THAILAND CONFERENCE ๒๐๑๔. Thai Forest Bulletin (Botany) No. ๔๒, December ๒๐๑๔, Office of National Buddhism Press, Bangkok, THAILAND. pp. ๑๔๐.

วัชรีย์ หาญเมืองใจ, สุกิจ ทองแบน, และอัครสิทธิ์ บุญส่งแท้. (๒๕๖๐). ผลของน้ำมันหอมระเหยจากพืชสมุนไพรต่อการยับยั้งเชื้อแบคทีเรียก่อโรค. ในการประชุมสวนสุนันทาวิชาการด้านวิทยาศาสตร์และเทคโนโลยีระดับชาติ ครั้งที่ ๑ (น. ๓๘๖-๓๙๔). ๑๐ พฤศจิกายน, ๒๕๖๐. กรุงเทพฯ: มหาวิทยาลัยราชภัฏสวนสุนันทา.

Hanmoungjai, W., Hanmoungjai, P., & Bunsongthae, A. (๒๐๑๗). Diversity of wide mushroom in the area Phra Phuttabat Si Roy villages, Mae Rim District, Chiang Mai Province, Thailand. In *The ๑๒th International Conference Inter- University Cooperation Program "ASIAN Knowledge Networks for the Economy, Society, Culture, and Environmental Stability"* (pp. ๒๓-๓๓). ๖-๑๑ June, ๒๐๑๖. Republic of the Philippines: Diliman Campus.

๑๒. ประวัติการอบรม และการเป็นวิทยากร การบริการวิชาการ

๑๒.๑ ประวัติการอบรม

- ๒๕๖๓ อบรมเชิงปฏิบัติการ “การพัฒนาประสิทธิภาพเชิงพื้นที่ของหมู่บ้านท่องเที่ยวโดยชุมชน ด้วยเครื่องมือ Business Model Canvas และการวิเคราะห์ศักยภาพเชิงพื้นที่” มหาวิทยาลัยราชภัฏลำปาง
- ๒๕๖๓ อบรมเชิงปฏิบัติการ “เทคนิคและแนวทางการสร้างข้อสอบตามแนว PISA” คณะวิทยาศาสตร์ มจร. ร่วมกับ สสวท.
- ๒๕๖๓ อบรมเชิงปฏิบัติการ “หลักสูตรหลักจริยธรรมการวิจัยในมนุษย์ สำหรับนักศึกษา/นักวิจัย” วช. ร่วมกับ NECAST (online)
- ๒๕๖๓ อบรมเชิงปฏิบัติการ “หลักสูตรพัฒนาวิทยากร Local Trainer โครงการเพิ่มศักยภาพครูให้มีสมรรถนะของครูยุคใหม่ สำหรับการเรียนรัฐศตวรรษที่ ๒๑” มหาวิทยาลัยราชภัฏเชียงใหม่ ร่วมกับ สสวท.
- ๒๕๖๓ อบรมปฏิบัติการ “งานสวนพฤกษศาสตร์โรงเรียน หลักสูตรวิทยากรผู้ช่วย” มหาวิทยาลัยราชภัฏวไลยอลงกรณ์
- ๒๕๖๒ อบรมเชิงปฏิบัติการ “หลักจริยธรรมการวิจัยในมนุษย์ด้านสังคมศาสตร์และพฤติกรรมศาสตร์” มหาวิทยาลัยราชภัฏเชียงใหม่
- ๒๕๖๒ อบรมปฏิบัติการ “งานฐานทรัพยากรท้องถิ่น หลักสูตรวิทยากรผู้ช่วย” ศูนย์ประสานงานโครงการ อพ.สธ.- สวนสัตว์เปิดเขาเขียว
- ๒๕๖๒ อบรมปฏิบัติการ “งานฐานสวนพฤกษศาสตร์โรงเรียน หลักสูตร ๕ องค์ประกอบ วิทยากรผู้ช่วย” ศูนย์ประสานงานโครงการ อพ.สธ.- มหาวิทยาลัยเทคโนโลยีสุรนารี
- ๒๕๖๑ อบรมเชิงปฏิบัติการ “การเตรียมความพร้อมวิทยากรโครงการพัฒนาหลักสูตรปฏิบัติการวิทยาศาสตร์และอบรมปฏิบัติการวิทยาศาสตร์ ระดับประถมศึกษา ระดับมัธยมศึกษาตอนต้น และระดับมัธยมศึกษาตอนปลาย” สสวท.

๑๒.๒ การเป็นวิทยากร

- เป็นวิทยากรบรรยายด้านพฤกษศาสตร์ แก่โรงเรียน หน่วยงานต่างๆ ในเขตภาคเหนือ
- เป็นวิทยากรบรรยายและอบรมเชิงปฏิบัติการห้องเรียนพิเศษวิทยาศาสตร์ ของ สสวท.
- เป็นวิทยากรบรรยายและอบรมเชิงปฏิบัติการการอบรมครูวิทยาศาสตร์ในโรงเรียนคุณภาพของสสวท.

-เป็นวิทยากรบรรยายและอบรมเชิงปฏิบัติการ งานสวนพฤกษศาสตร์โรงเรียน งานฐานทรัพยากรท้องถิ่น ให้กับหน่วยงานทั้งภาครัฐ เอกชน โรงเรียนและสถานศึกษา ภายในจังหวัดเชียงใหม่ และแม่ฮ่องสอน

-เป็นวิทยากรบรรยายและอบรมเชิงปฏิบัติการโครงการเพิ่มศักยภาพครูให้มีสมรรถนะของครูยุคใหม่ สำหรับการเรียนรู้ศตวรรษที่ ๒๑ มหาวิทยาลัยราชภัฏเชียงใหม่ ร่วมกับ สสวท.

-เป็นวิทยากรบรรยายและอบรมเชิงปฏิบัติการ โครงการพัฒนาครูผู้สอนวิทยาศาสตร์ คณิตศาสตร์ และเทคโนโลยี ของกลุ่มโรงเรียนพระปริยัติธรรม แผนกสามัญศึกษา

๑๒.๓ การบริการวิชาการ

- เป็นกรรมการพิจารณาเยี่ยมเยียน ร่วมประเมินผลงาน งานสวนพฤกษศาสตร์โรงเรียน งานฐานทรัพยากรท้องถิ่นของโรงเรียน และ หน่วยงาน อปท. ในเขตภาคเหนือ

- คณะกรรมการจัดการประชุมวิชาการระดับชาติ เครือข่ายวิจัยสถาบันอุดมศึกษา ทั่วประเทศ ครั้งที่ ๑๓ “ขับเคลื่อนพลังเครือข่ายการวิจัย และนวัตกรรม อย่างสร้างสรรค์ เพื่อพัฒนาประเทศไทย ๔.๐ ให้ยั่งยืน” ระหว่างวันที่ ๒๐-๒๒ พฤศจิกายน ๒๕๖๒ ณ โรงแรม เชียงใหม่แกรนด์วิว

-คณะกรรมการจัดการประชุมวิชาการระดับชาติ การประชุมวิชาการวิชาการวิจัยและนวัตกรรม สร้างสรรค์ ครั้งที่ ๖ (๖th CRCI ๒๐๒๐ Online)

- คณะกรรมการตัดสินการนำเสนอผลงานในการประชุมวิชาการระดับนานาชาติ ครั้งที่ ๑ (ICRU) World Sustainable Development (WSD ๒๐๑๙) ในหัวข้อเรื่อง Sustainable Community Development มหาวิทยาลัยราชภัฏเชียงใหม่

-ผู้ทรงคุณวุฒิ พิจารณาบทความงานประชุมวิชาการ การประชุมวิชาการระดับชาติ ด้านวิทยาศาสตร์และเทคโนโลยีเครือข่ายภาคใต้ ครั้งที่ ๔ “วิทยาศาสตร์และเทคโนโลยี เพื่อบูรณาการท้องถิ่นอย่างยั่งยืน” มหาวิทยาลัยราชภัฏสงขลา

- กองบรรณาธิการ วารสารวิจัยราชภัฏเชียงใหม่

๑๓. ประสบการณ์ด้านการสอนในมหาวิทยาลัย หรือ อุดมศึกษา

๒๕๔๘ –ปัจจุบัน อาจารย์ประจำหลักสูตร ครุศาสตรบัณฑิต และวิทยาศาสตร์บัณฑิต สาขาวิชาชีววิทยา มหาวิทยาลัย ราชภัฏเชียงใหม่

รายวิชาที่สอนเป็นหลัก

๒๕๔๘-๒๕๕๕ วิทยาศาสตร์และเทคโนโลยีในชีวิตประจำวัน

๒๕๔๘-๒๕๖๓ ชีววิทยาพื้นฐาน

- ๒๕๔๘-๒๕๖๐ ชีววิทยา ๑
๒๕๔๘-๒๕๖๓ พฤกษศาสตร์
๒๕๔๘-๒๕๖๐ สรีรวิทยาทั่วไป
๒๕๖๒-๒๕๖๔ การจัดระบบสิ่งมีชีวิตทางชีววิทยา
๒๕๖๓ ชีววิทยาสำหรับครูวิทยาศาสตร์ ๑
๒๕๖๓ ระบบวิทยาและความหลากหลายทางชีวภาพ

ส่วนที่ ๒

วิสัยทัศน์ นโยบาย และแนวทางการบริหาร สถาบันวิจัยและพัฒนา

ในช่วงปี พ.ศ. ๒๕๖๔-๒๕๖๗

ส่วนที่ ๒

วิสัยทัศน์ นโยบาย และแนวทางการบริหาร สถาบันวิจัยและพัฒนา ในช่วงปี พ.ศ. ๒๕๖๔-๒๕๖๗

ตามที่มหาวิทยาลัยราชภัฏเชียงใหม่ได้กำหนดกรอบนโยบายและแนวทางการพัฒนาสถาบันวิจัยและพัฒนา ในช่วงปี พ.ศ. ๒๕๖๔-๒๕๖๗ เพื่อใช้เป็นกรอบในการสรรหาผู้อำนวยการสถาบันวิจัยและพัฒนา ซึ่งประกอบด้วย

ข้อที่ ๑ พัฒนาศักยภาพของสถาบันวิจัยและพัฒนาในด้านการใช้การวิจัยและพัฒนาไปสนับสนุนและส่งเสริมให้การดำเนินงานของมหาวิทยาลัยบรรลุผลสำเร็จตามนโยบายด้านการพัฒนาการศึกษาของมหาวิทยาลัยให้มีคุณภาพ การผลิตบัณฑิต การวิจัย การบริการวิชาการ การทำนุบำรุงศิลปะและวัฒนธรรม รวมทั้งพัฒนามหาวิทยาลัยให้เป็นมหาวิทยาลัยชั้นนำระดับประเทศในการผลิตและพัฒนาครู และเป็นมหาวิทยาลัยเพื่อการพัฒนาท้องถิ่น ตลอดจนพัฒนาพื้นที่ของมหาวิทยาลัยทั้ง ๔ แห่ง โดยใช้ท้องถิ่นเป็นฐานเพื่อพัฒนางานวิจัยและเกิดประสิทธิภาพสูงสุดในการจัดการศึกษา

ข้อที่ ๒ การบริหารงานของสถาบันวิจัยและพัฒนาต้องเป็นไปตามแผนยุทธศาสตร์มหาวิทยาลัยราชภัฏเชียงใหม่ ระยะ ๕ ปี พ.ศ. ๒๕๖๐-๒๕๖๔ ฉบับปรับปรุง ปี พ.ศ. ๒๕๖๒

ข้อที่ ๓ พัฒนาระบบการบริหารจัดการงานวิจัยของมหาวิทยาลัยในทุกๆ ด้านให้มีประสิทธิภาพเพื่อรองรับการทำวิจัยที่นำไปใช้ประโยชน์ได้จริงต่อการสร้างองค์ความรู้ พัฒนาการเรียนการสอน พัฒนามหาวิทยาลัย และสร้างความเข้มแข็งให้แก่ท้องถิ่น โดยให้มีการสนับสนุนการทำวิจัยอย่างเต็มรูปแบบ และต้องคำนึงถึงบริบทในด้านต่างๆ เช่น กรอบนโยบายและยุทธศาสตร์ อววน. เพื่อการพัฒนา พ.ศ. ๒๕๖๓-๒๕๗๐ แผนพัฒนาเศรษฐกิจและสังคมแห่งชาติ ฉบับ ๑๒ พ.ศ. ๒๕๖๐-๒๕๖๔ และกรอบยุทธศาสตร์ชาติ ระยะ ๒๐ ปี (พ.ศ. ๒๕๖๐-๒๕๗๙) รวมทั้งการนำวิสัยทัศน์ และแนวทางการบริหารมหาวิทยาลัยของอธิการบดีไปขับเคลื่อนสู่การปฏิบัติ และการพัฒนาท้องถิ่นเพื่อให้สอดคล้องกับภารกิจของมหาวิทยาลัย ศาสตร์พระราชา และการเปลี่ยนแปลงของโลกในศตวรรษที่ ๒๑

จากกรอบนโยบายที่กล่าวมาแล้ว ข้าพเจ้าได้จัดทำ วิสัยทัศน์ นโยบาย และแนวทางการพัฒนาสถาบันวิจัยและพัฒนา ในช่วงปี พ.ศ. ๒๕๖๔-๒๕๖๗ เพื่อประกอบการพิจารณาของคณะกรรมการสรรหาบุคคลเพื่อแต่งตั้งเป็นผู้อำนวยการสถาบันวิจัยและพัฒนา ซึ่งจะประกอบด้วย วิสัยทัศน์ นโยบาย และแนวทางการบริหารงานสถาบันวิจัยและพัฒนา สถานการณ์การเปลี่ยนแปลง แนวโน้มการวิจัย และการวิเคราะห์จุดอ่อน จุดแข็งของสถาบันวิจัยและพัฒนาโดยมีรายละเอียดดังต่อไปนี้

การวิเคราะห์สถานการณ์ปัจจุบันของสถาบันวิจัยและพัฒนา

สถาบันวิจัยและพัฒนา มหาวิทยาลัยราชภัฏเชียงใหม่ ปัจจุบันตั้งอยู่ ณ ชั้น b๒ อาคารบริหารกลางและอำนวยการ มหาวิทยาลัยราชภัฏเชียงใหม่ ศูนย์แมริม เริ่มก่อตั้ง ตามพระราชบัญญัติวิทยาลัยครู (ฉบับที่ ๒) พ.ศ. ๒๕๒๗ โดยใช้ชื่อว่า “ศูนย์วิจัยและบริการการศึกษา”

ต่อมาในปี พ.ศ.๒๕๓๘ ได้เปลี่ยนชื่อเป็น “สำนักวิจัยและบริการวิชาการ” ตามพระราชบัญญัติสถาบันราชภัฏ พ.ศ.๒๕๓๘

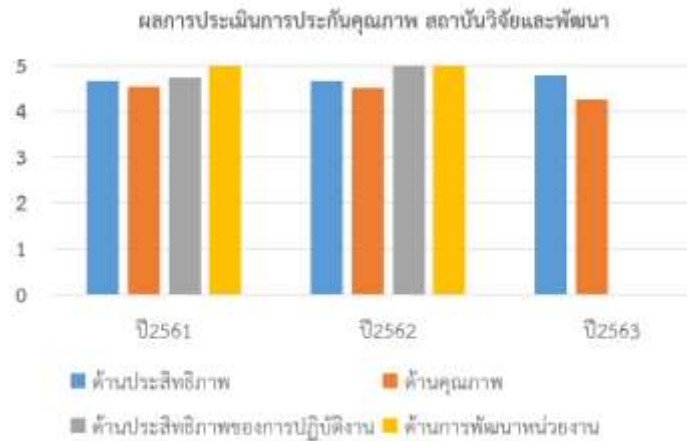
ในปีพ.ศ. ๒๕๔๗ สถาบันราชภัฏเชียงใหม่ เปลี่ยนสถานะเป็น มหาวิทยาลัยราชภัฏเชียงใหม่ ตามพระราชบัญญัติมหาวิทยาลัยราชภัฏ พ.ศ. ๒๕๔๘ ได้ออกกฎกระทรวงการจัดตั้งส่วนราชการให้มหาวิทยาลัยราชภัฏเชียงใหม่ ประกอบด้วยหน่วยงานทั้งสิ้น ๑๑ หน่วยงาน และสำนักวิจัยและบริการวิชาการ ได้เปลี่ยนสถานะเป็น “สถาบันวิจัยและพัฒนา” จนถึงปัจจุบัน

โครงสร้างการบริหารงาน

โครงสร้างการบริหารงานของสถาบันวิจัยและพัฒนา ปัจจุบันประกอบด้วยคณะผู้บริหาร จำนวน ๔ คน ได้แก่ ผู้อำนวยการ รองผู้อำนวยการฝ่ายวิจัย รองผู้อำนวยการฝ่ายบริการวิชาการ และหัวหน้าสำนักงานผู้อำนวยการ โดยมีคณะกรรมการประจำสถาบันวิจัยและพัฒนาเป็นผู้กำกับนโยบายและให้ข้อเสนอแนะในการบริหารงาน โดยมีบุคลากร จำนวน ๘ คน และการแบ่งส่วนงานออกเป็น งานบริหารงานทั่วไป งานวิจัยและส่งเสริมการวิจัย และ งานบริการวิชาการและโครงการพระราชดำริ

ผลการประเมินการประกันคุณภาพและการวิเคราะห์จุดแข็งจุดอ่อนของสถาบันวิจัยและพัฒนา

เมื่อพิจารณาในด้านผลการประเมินการประกันคุณภาพพบว่า สถาบันวิจัยและพัฒนา มีผลการประเมินอยู่ในเกณฑ์ดี-ดีมาก แต่เพื่อให้การดำเนินการและการพัฒนา มีประสิทธิภาพ และบุคลากรมีศักยภาพสูงขึ้น สถาบันวิจัยและพัฒนา ยังต้องดำเนินการในเชิงรุก ทั้งในส่วนของงานวิจัย และการบริการวิชาการ ใช้ระบบ กลไก การบริหารงานวิจัยและการบริการวิชาการ ใช้ระบบสารสนเทศข้อมูล เพื่อประมวลผลและวางแผนยุทธศาสตร์ กลยุทธ์ แผนการดำเนินงานให้ตรงกับเป้าหมายในการพัฒนา ชุมชนท้องถิ่น ต่อไป



หมายเหตุ ปี ๒๕๖๓ มีการเปลี่ยนแปลงตัวบ่งชี้เหลือ ๒ องค์ประกอบ คือ ด้านประสิทธิภาพ และด้านคุณภาพ
ภาพที่ ๑ ผลการประเมินการประกันคุณภาพ สถาบันวิจัยและพัฒนา มหาวิทยาลัยราชภัฏเชียงใหม่

<p>S: -บุคลากรมีประสบการณ์ ในการบริการงานวิจัย</p> <p>-สถาบันฯ มีเครือข่ายงานวิจัยและการบริการวิชาการทั้งในระดับชาติและนานาชาติ</p> <p>-วารสารอยู่ในฐานข้อมูล TCI กลุ่ม ๑</p> <p>-สถาบันมีเครือข่ายแหล่งทุนวิจัย ทั้งภายใน ภายนอก และการประชาสัมพันธ์หลากหลายช่องทาง</p>	<p>W: -บุคลากรต้องเพิ่มประสิทธิภาพ และศักยภาพให้มีตำแหน่งที่สูงขึ้น (ชำนาญการ, เชี่ยวชาญ)</p> <p style="text-align: right;">SWOT Strengths Weaknesses Opportunities Threats ANALYSIS</p>
<p>O: -โครงการพัฒนาท้องถิ่นตามพระราชโบาย ที่เน้นการวิจัยและการบริการวิชาการแก่ท้องถิ่น ที่เป็นแหล่งทุนสนับสนุนการวิจัยและการบริการวิชาการ</p> <p>-แหล่งทุนวิจัยที่หลากหลายในปัจจุบันเน้นถึงการพัฒนาพื้นที่และชุมชน ท้องถิ่น</p> <p>-โครงการและความร่วมมือกับภาคเครือข่ายที่เน้นการบูรณาการศาสตร์</p>	<p>T: -นักวิจัยยังต้องการความรู้ความเข้าใจในการนำผลงานวิจัยไปใช้ประโยชน์ในเชิงพาณิชย์และการสร้างผลกระทบที่มีต่อชุมชน</p> <p>-การเปลี่ยนแปลงโครงสร้างหน่วยงานสนับสนุนการวิจัย และการกำหนดระยะเวลาในการเสนอขอทุนวิจัยมีการเปลี่ยนแปลงตลอดเวลา</p> <p>-นักวิจัยยังคงต้องการการสนับสนุนการแสวงหาแหล่งทุนวิจัยแบบความร่วมมือ (matching fund)</p>

ภาพที่ ๒ ผลการวิเคราะห์จุดแข็งจุดอ่อนสถาบันวิจัยและพัฒนา มหาวิทยาลัยราชภัฏเชียงใหม่

จากผลการวิเคราะห์จุดแข็ง จุดอ่อน ของสถาบันวิจัยแล้วพบว่า สิ่งที่ต้องดำเนินการ คือ รักษาจุดแข็งที่เป็นจุดเด่น จุดเน้น ได้แก่ ๑) เครือข่ายการวิจัย และการบริการวิชาการ ทั้งในระดับชาติ และนานาชาติ ๒) การสร้างเครือข่ายผู้นำนักวิจัยที่มีประสบการณ์ โดยเฉพาะนักวิจัยที่มีประสบการณ์การทำวิจัยร่วมกับต่างประเทศ และถ่ายทอดความรู้ และประสบการณ์แก่นักวิจัยรุ่นใหม่ ๓) การแสวงหาแหล่งทุน (funding agency) ที่หลากหลายทั้งภาครัฐและเอกชน ทั้งในและต่างประเทศ ๔) การรักษามาตรฐานของวารสารวิชาการที่สถาบันวิจัยและพัฒนาดูแล ๕) กองทุนสนับสนุนการวิจัย โครงการบริการวิชาการ และโครงการอันเนื่องมาจากพระราชดำริฯ และสร้างแนวทางแก้ไข พัฒนาจุดอ่อน ได้แก่ ๑) การสร้างระบบกลไกการบริหารงานวิจัย และการบริการวิชาการผ่านระบบสารสนเทศที่มีประสิทธิภาพสูง สามารถ

ติดตาม ตรวจสอบได้ทั้งในภาพรวม และรายบุคคล ๒) สร้างระบบกลไก การสนับสนุน ส่งเสริม ติดตาม งานทรัพย์สินทางปัญญา และการนำไปใช้ประโยชน์ในชุมชน และเชิงพาณิชย์ ๓) การสร้างฐานข้อมูล ขนาดใหญ่ (Big data) ร่วมกับหลายหน่วยงานในมหาวิทยาลัยเพื่อใช้ในการบริหารจัดการ และการพัฒนา ที่ตรงเป้าหมายและจุดเน้นในพื้นที่

เมื่อพิจารณาข้อมูลในรอบด้านทั้งในส่วนของการวิเคราะห์แล้วผู้เข้ารับการสรรหาจึงได้จัดทำ วิสัยทัศน์ นโยบายและแนวทางการพัฒนาสถาบันวิจัยและพัฒนาในระหว่างปี พ.ศ. ๒๕๖๔-๒๕๖๗ ไว้ ดังต่อไปนี้

**วิสัยทัศน์ นโยบายและแนวทางการพัฒนาสถาบันวิจัยและพัฒนา มหาวิทยาลัยราชภัฏเชียงใหม่
สู่ความเป็นเลิศด้านการวิจัยเพื่อการพัฒนาเชิงพื้นที่อย่างยั่งยืน
อาจารย์ ดร.อัครสิทธิ์ บุญส่งแท้**

ปรัชญา

การบูรณาการสหวิทยาการด้วยงานวิจัยและบริการวิชาการ สู่ความเป็นเลิศด้านการพัฒนาเชิงพื้นที่ในระดับชาติและนานาชาติ

วิสัยทัศน์ (Vision)

ภายในปี ๒๕๖๗ สถาบันวิจัยและพัฒนาจะเป็นศูนย์กลาง องค์กรหลักในการขับเคลื่อนงานวิจัย เทคโนโลยี และนวัตกรรมของมหาวิทยาลัย และการบริการวิชาการแก่สังคมให้เป็นที่ยอมรับในระดับชาติและระดับนานาชาติ

พันธกิจ (Mission)

๑. พัฒนาระบบบริหารจัดการของสถาบันวิจัยและพัฒนาให้มีประสิทธิภาพ และศักยภาพในการตอบสนองต่อยุทธศาสตร์ด้านการวิจัยและการบริการวิชาการของมหาวิทยาลัย
๒. ส่งเสริม สนับสนุนการสร้างนักวิจัยใหม่ และพัฒนาศักยภาพและประสิทธิภพนักวิจัยมืออาชีพ
๓. ส่งเสริมการวิจัยตามยุทธศาสตร์วิจัยของชาติ และแผนยุทธศาสตร์วิจัยของมหาวิทยาลัยราชภัฏเชียงใหม่
๔. สร้างเครือข่ายภาคีการวิจัยและการบริการวิชาการแก่สังคมทั้งภายในประเทศและต่างประเทศ
๕. ส่งเสริมสนับสนุนการเผยแพร่ผลงานวิจัย ทรัพย์สินทางปัญญา ทั้งในระดับชาติและระดับนานาชาติ และการใช้ประโยชน์ในเชิงพาณิชย์
๖. ส่งเสริม สนับสนุนการพัฒนาเชิงพื้นที่ ด้วยการบูรณาการการวิจัย การบริการวิชาการร่วมกับการเรียนการสอนภายในหลักสูตรของมหาวิทยาลัย เพื่อการพัฒนาท้องถิ่นบนพื้นฐานความต้องการของพื้นที่อย่างยั่งยืน
๗. ส่งเสริมและสนับสนุนการวิจัย และการบริการวิชาการ สืบสานโครงการอันเนื่องมาจากพระราชดำริฯ

เป้าหมาย

เพื่อให้การบริหารงานของสถาบันวิจัยและพัฒนาสามารถดำเนินการได้อย่างมีประสิทธิภาพ ตอบสนองต่อเป้าหมาย และนโยบายของมหาวิทยาลัยราชภัฏเชียงใหม่ สถาบันวิจัยและพัฒนาจึงกำหนดเป้าหมายในการดำเนินการตามพันธกิจ ดังนี้

๑. ส่งเสริมการวิจัย และการบริการวิชาการด้านการศึกษ วิทยาศาสตร์และเทคโนโลยี มนุษยศาสตร์และสังคมศาสตร์ที่สามารถบูรณาการในกระบวนการผลิตบัณฑิตที่มีคุณภาพ ตรงกับความต้องการของสังคม ท้องถิ่น
๒. พัฒนาพื้นที่ให้มีความเข้มแข็งในสี่มิติด้านการพัฒนา การศึกษา เศรษฐกิจ สังคม ทรัพยากรธรรมชาติและสิ่งแวดล้อม ให้มีการพัฒนาอย่างยั่งยืน ด้วยทรัพยากรด้านการวิจัย และเครือข่ายการวิจัย
๓. บริการจัดการสถาบันวิจัยและพัฒนาให้เป็นองค์กรที่มีระบบ กลไก การบริหารจัดการการ วิจัยและการบริการวิชาการที่ครบวงจร (smart office and one stop service)
๔. ส่งเสริม สืบสานงานโครงการในพระราชดำริฯ

นโยบายและแนวทางการพัฒนาสถาบันวิจัยและพัฒนา ระหว่างปี พ.ศ. ๒๕๖๔-๒๕๖๗

ท่ามกลางกระแสของโลกาภิวัตน์และสภาวะการณ์ของการเปลี่ยนแปลงบริบททางเศรษฐกิจและสังคมโลก อาทิ ความเปลี่ยนแปลงนวัตกรรมแบบพลิกผัน (disruptive innovation) อันเนื่องมาจากความเจริญก้าวหน้าแบบก้าวกระโดดของการพัฒนาเทคโนโลยีดิจิทัล (digital technology) ระบบเศรษฐกิจทั่วโลกที่เปลี่ยนแปลงเข้าสู่ยุคดิจิทัล และการเกิดอุตสาหกรรมใหม่ เช่น S-curve, startup และไทยแลนด์ ๔.๐ อีกทั้งความต้องการคนที่มีทักษะในศตวรรษที่ ๒๑ (๒๑st century skills) ล้วนส่งผลกระทบต่อ การพัฒนา รูปแบบ และการเปลี่ยนแปลงของการศึกษาและการวิจัยภายในประเทศอย่างหลีกเลี่ยงไม่ได้ ประกอบกับการเปลี่ยนแปลงโครงสร้างประชากรภายในประเทศที่เข้าสู่สังคมผู้สูงวัย (Aging society) อันเป็นผลมาจากความแตกต่างของกลุ่มประชากรในแต่ละช่วงวัย (Generation gaps) และด้วยสถานการณ์ของโรคระบาดติดเชื้อ และโรคอุบัติใหม่ ตัวอย่างเช่น การแพร่ระบาดของโรคติดเชื้อไวรัสโคโรนาสายพันธุ์ใหม่ (COVID-๑๙) ในปัจจุบัน ส่งผลให้ทิศทางการพัฒนาประเทศไทยนั้นต้องมีการปรับตัวและมุ่งเน้นการพัฒนาที่ยึดพื้นที่เป็นตัวตั้ง (Area Based Approach) ซึ่งเป็นส่วนสำคัญที่จะทำให้เกิดการกระจายความเจริญออกจากศูนย์กลางไปสู่ภูมิภาคและพื้นที่ เป็นการลดช่องว่าง แก้ปัญหาความเหลื่อมล้ำ และสร้างผลของการพัฒนาที่เป็นรูปธรรมให้เกิดขึ้นในพื้นที่ ดังนั้นพันธกิจของมหาวิทยาลัยในการตอบโจทย์การวิจัย การบริการวิชาการ และการพัฒนานวัตกรรมเพื่อใช้ประโยชน์จึงมุ่งเน้นในการแก้ปัญหาของชุมชน ท้องถิ่น เพิ่มขีดความสามารถในการแข่งขัน และสามารถใช้ประโยชน์ในเชิงพาณิชย์ ได้อย่างมีประสิทธิภาพ โดย

การวิจัยในยุคใหม่จึงเป็นรูปแบบของลักษณะที่เป็นสหวิทยาการ บูรณาการหลากหลายศาสตร์ หรือการนำเอาโจทย์ หรือประเด็นสำคัญของประเทศเป็นตัวตั้ง และใช้การร่วมมือกับภาคีเครือข่ายทั้งภาครัฐ เอกชน ชุมชน ท้องถิ่น เพื่อแก้ปัญหาอย่างยั่งยืน

จากแผนยุทธศาสตร์มหาวิทยาลัยราชภัฏเชียงใหม่ ระยะ ๕ ปี (พ.ศ. ๒๕๖๐- ๒๕๖๔) ฉบับปรับปรุงปี ๒๕๖๒ ได้กำหนด วิสัยทัศน์ของมหาวิทยาลัยราชภัฏเชียงใหม่ในการ “เป็นมหาวิทยาลัยชั้นนำระดับประเทศในการผลิตและพัฒนาครูและเป็นมหาวิทยาลัยเพื่อการพัฒนาท้องถิ่นบนพื้นฐานศาสตร์พระราชา” และได้กำหนดยุทธศาสตร์ด้านการวิจัยและการบริการวิชาการ ไว้ใน ยุทธศาสตร์ที่ ๓ สร้างและถ่ายทอดองค์ความรู้เพื่อการพัฒนาท้องถิ่น และได้กำหนดกลยุทธ์เพื่อสนับสนุนดำเนินการที่ตอบสนองต่อยุทธศาสตร์ดังกล่าวได้ดังนี้

๑. สร้างและพัฒนาเครือข่ายความร่วมมือในจังหวัดเชียงใหม่และแม่ฮ่องสอน ในการวางแผนพัฒนาเชิงพื้นที่และทำนุบำรุงศิลปวัฒนธรรม ตามพันธกิจ และศักยภาพของมหาวิทยาลัย
๒. บูรณาการการเรียนการสอน การวิจัยของนักศึกษาและอาจารย์กับการพัฒนาท้องถิ่น
๓. บูรณาการการบริการวิชาการ และความร่วมมือกับหน่วยงานภายในและภายนอกมหาวิทยาลัยในการดำเนินงานเพื่อการพัฒนาท้องถิ่นตามเป้าหมาย
๔. พัฒนาระบบการบริหารจัดการงานวิจัยและระบบฐานข้อมูล (Big data) ของมหาวิทยาลัย รวมถึงระบบและกลไกการให้บริการด้านการวิจัยและการบริการวิชาการของมหาวิทยาลัยแบบครบวงจร
๕. สร้างนักวิจัยชุมชนด้วยระบบนักวิจัยเป็นที่เลี้ยงให้เกิดการพึ่งพาตนเองได้อย่างยั่งยืน
๖. สร้างรายได้จากศูนย์กลางการเรียนรู้แบบครบวงจร (one stop service)
๗. ศึกษา วิจัย ส่งเสริม และสืบสานโครงการพระราชดำริ และโครงการอื่นๆ เพื่อการพัฒนาท้องถิ่นบนพื้นฐานศาสตร์พระราชา

จากกลยุทธ์ข้างต้นนี้ เป็นเงื่อนไข และปัจจัยที่สำคัญที่ผู้บริหารจัดการงานวิจัยของมหาวิทยาลัย จะต้องเข้าใจภาพรวมของการวิจัยในระดับประเทศ แนวทางการวิจัยในต่างประเทศ และแนวทางการจัดการงานวิจัยและการบริการวิชาการ เพื่อให้บรรลุเป้าหมาย ของมหาวิทยาลัยราชภัฏ ในด้านการเป็นสถาบันอุดมศึกษาเพื่อการพัฒนาเชิงพื้นที่อย่างยั่งยืน

ประเด็นที่ ๑ พัฒนาศักยภาพของสถาบันวิจัยและพัฒนาในด้านการใช้การวิจัยและพัฒนาไปสนับสนุนและส่งเสริมให้การดำเนินงานของมหาวิทยาลัยบรรลุผลสำเร็จตามนโยบายด้านการพัฒนาการศึกษาของมหาวิทยาลัยให้มีคุณภาพ การผลิตบัณฑิต การวิจัย การบริการวิชาการ การทำนุบำรุงศิลปะและวัฒนธรรม รวมทั้งพัฒนามหาวิทยาลัยให้เป็นมหาวิทยาลัยชั้นนำระดับประเทศในการผลิตและพัฒนาครูและเป็นมหาวิทยาลัยเพื่อการพัฒนาท้องถิ่น ตลอดจนพัฒนาพื้นที่ของมหาวิทยาลัยทั้ง ๔ แห่ง โดยใช้ท้องถิ่นเป็นฐานเพื่อพัฒนางานวิจัยและเกิดประสิทธิภาพสูงสุดในการจัดการศึกษา

นโยบายที่ ๑ การพัฒนาศักยภาพของงานวิจัยและการบริการวิชาการของสถาบันวิจัยและพัฒนาบนพื้นฐานสี่มิติด้านการพัฒนา

แนวคิด

การวิจัยและการพัฒนา อันประกอบด้วย การวิจัยที่สร้างองค์ความรู้เทคโนโลยี และนวัตกรรมบนพื้นฐานของสี่มิติด้านการพัฒนาอันเป้าหมายของสถาบันวิจัยและพัฒนาได้แก่ การศึกษา เศรษฐกิจ สังคม ทรัพยากรธรรมชาติและสิ่งแวดล้อม จากหลักการดังกล่าวนี้จะเห็นได้ว่าการพัฒนาศักยภาพของสถาบันวิจัยนั้นได้มีความสอดคล้องกับการดำเนินงานของมหาวิทยาลัยในด้านของการพัฒนาคุณภาพของบัณฑิต การวิจัย การบริการวิชาการ และการทำนุบำรุงศิลปะและวัฒนธรรมของมหาวิทยาลัย อีกทั้งส่งเสริมสนับสนุนให้การดำเนินงานนั้นบรรลุผลสำเร็จตามนโยบาย โดยใช้การสร้างศักยภาพขององค์กร การสร้างความเข้มแข็งของระบบข้อมูลสารสนเทศ และระบบกลไกการบริหารจัดการงานวิจัย และการบริการวิชาการ จึงมีความสำคัญและจำเป็นอย่างยิ่งต่อการประเมินศักยภาพของทรัพยากรวิจัยและการบริการวิชาการ ในด้านการจัดสรรทรัพยากรในการวิจัยและการจัดการกลุ่มวิจัย นักวิจัยและแสวงหาแหล่งทุนสนับสนุนการวิจัยและการบริการวิชาการ เพื่อให้เกิดการดำเนินการบรรลุผลสำเร็จตามนโยบายของมหาวิทยาลัยทั้งสี่ด้านได้แก่ การผลิตบัณฑิตที่มีคุณภาพ การวิจัย การบริการวิชาการ และการทำนุบำรุงศิลปะวัฒนธรรม

เป้าประสงค์

สถาบันวิจัยและพัฒนาเป็นองค์กรหลักในการใช้การวิจัยและการบริการวิชาการในการสนับสนุนการดำเนินงานของมหาวิทยาลัยให้บรรลุผลสำเร็จตามนโยบายของมหาวิทยาลัย

นโยบายที่ ๒ การบูรณาการงานวิจัยและการบริการวิชาการร่วมกับการพัฒนาการศึกษา และการผลิตบัณฑิตเพื่อสร้างองค์ความรู้จากห้องเรียนสู่การปฏิบัติจริงผ่านพื้นที่ของมหาวิทยาลัยทั้ง ๔ แห่ง

แนวคิด

๑) มุ่งเน้นการวิจัยในด้านการวิจัยสถาบัน การวิจัยเพื่อพัฒนาการเรียนการสอน การวิจัยเพื่อพัฒนาท้องถิ่น สนับสนุนการวิจัยของบัณฑิตศึกษา โดยมีเป้าหมายเพื่อการสร้างบัณฑิตและการออกแบบพัฒนาการศึกษาของมหาวิทยาลัยโดยใช้การบูรณาการในด้านการพัฒนาการเรียนการสอน การสร้างหลักสูตร และการผลิตบัณฑิต บนพื้นฐานร่วมกับการวิจัยและการบริการวิชาการเชิงพื้นที่ สํารวจข้อมูล วิเคราะห์ข้อมูล ความต้องการของตลาดแรงงาน และสาขาขาดแคลน ทักษะอาชีพที่สังคม ชุมชน ต้องการ ในการแก้ไขปัญหาและพัฒนาพื้นที่ ท้องถิ่น ชุมชน

๒) ส่งเสริมสนับสนุนการถอดองค์ความรู้ เทคโนโลยี นวัตกรรมจากห้องเรียน สู่การประยุกต์ใช้ในการปฏิบัติจริงในพื้นที่ ชุมชน โดยการใช้งานวิจัยและการบริการวิชาการบูรณาการร่วมกับรายวิชาในหลักสูตรที่สามารถบูรณาการข้ามศาสตร์ข้ามคณะ ภายในพื้นที่บริการของมหาวิทยาลัยราชภัฏเชียงใหม่ ที่เน้นการบูรณาการการวิจัยและการบริการวิชาการเข้ากับการจัดการเรียนการสอนของคณาจารย์ และนักศึกษาที่ใช้ท้องถิ่นเป็นฐาน (local based learning model) มีการใช้สหวิทยาการจากหลากหลาย คณะ ในการแก้ปัญหา (problem based learning) ของการสร้างองค์ความรู้ และการประยุกต์ใช้เทคโนโลยีและนวัตกรรม

๓) สนับสนุนการวิจัยและการบริการวิชาการที่มีคณาจารย์และนักศึกษาร่วมบูรณาการในรายวิชาของหลักสูตรที่สามารถพัฒนาแบบบูรณาการศาสตร์ในเชิงพื้นที่ได้ และการเสริมสร้างทักษะและความรู้ในด้านการวิจัยและการบริการวิชาการให้แก่ คณาจารย์ นักวิจัย นักศึกษา เพื่อใช้ทักษะนี้ในการเพิ่มศักยภาพของบัณฑิตนอกเหนือจากด้านทักษะและความรู้เชิงวิชาชีพ และยังต้องมีทักษะการเรียนรู้เพื่อการเปลี่ยนแปลง (transformative learning) ภายใต้โมเดล Thailand ๔.๐

เป้าประสงค์

เพื่อให้มหาวิทยาลัยผลิตบัณฑิตและหลักสูตรบูรณาการที่มีคุณภาพ ที่เป็นความต้องการและตอบสนองต่อการแก้ไขปัญหาในสังคม ชุมชน ท้องถิ่นได้ชัดเจน เป็นมหาวิทยาลัยชั้นนำระดับประเทศในการพัฒนาท้องถิ่น

นโยบายที่ ๓ นโยบายเร่งด่วนที่ต้องดำเนินการในด้านการวิจัยและการบริการวิชาการ

แนวคิด

เนื่องด้วยมหาวิทยาลัยราชภัฏเชียงใหม่ภายใต้การดำเนินงานที่สนองต่อนโยบายของกระทรวง การอุดมศึกษา วิทยาศาสตร์ วิจัยและนวัตกรรม (อว.) ในสี่ภารกิจเร่งด่วน ได้แก่ ๑. มหาวิทยาลัยสู่ตำบล สร้างรากแก้วให้ประเทศ (U๒T) ๒. การพลิกโฉมมหาวิทยาลัย (Reinventing University) ๓. มหาวิทยาลัย : ขั้วความเจริญเศรษฐกิจเชิงพื้นที่ (University as a Marketplace) และ ๔. อว. ส่วนหน้า เพื่อเพิ่มศักยภาพมหาวิทยาลัยในการร่วมกันพัฒนาประเทศ ผลลัพธ์ที่ตรงตามความต้องการของ ตลาด เน้นการเรียนรู้แบบลงพื้นที่ทำงานจริง ใช้นวัตกรรมสร้างมูลค่าเพิ่มพร้อมพัฒนาทักษะที่จำเป็นต่อ อาชีพยุคใหม่ ดังนั้นภารกิจของมหาวิทยาลัยในด้านการวิจัยและการบริการวิชาการจึงต้องตอบสนองต่อนโยบายของประเทศในสี่ด้านดังแสดงใน **ภาพที่ ๓** และตามนโยบายของกระทรวงดังต่อไปนี้



ภาพที่ ๓ แสดงประเด็นการพัฒนาประเทศตามแผนแม่บทเฉพาะกิจ ๔ ประเด็น

ภารกิจในการดำเนินงานด้านการวิจัยและการบริการนั้น มหาวิทยาลัยได้ดำเนินการเชื่อมประสาน (engagement) ระหว่างนักวิจัย คณาจารย์ และพื้นที่เพื่อดำเนินการบริการวิชาการในการแก้ไขปัญหาเชิงพื้นที่ ของชุมชน โดยทางมหาวิทยาลัยได้ดำเนินการในพื้นที่จังหวัดเชียงใหม่ และแม่ฮ่องสอน ในเฟสที่หนึ่ง จำนวน ๖๙ ตำบล ดังนั้นข้อมูลจากการดำเนินการโครงการนี้จะได้ใช้ในการวิเคราะห์ข้อมูลเพื่อใช้เป็นแนวทางในการพัฒนาพื้นที่ของนักวิจัยของมหาวิทยาลัยจากการวิจัยและบริการในระยะต่อไป **ภาพที่ ๔** ที่มุ่งเน้นการพัฒนาพื้นที่ โดยใช้การเก็บรวบรวม วิเคราะห์ สังเคราะห์ ประเมินผลข้อมูลจากพื้นที่ (stakeholder and problem tree analysis) ดำเนินการพัฒนาเสริมสร้างทักษะใหม่ (up-skills and re-skills) ภายใต้วิถีใหม่ (new normal) เพื่อสร้างการเปลี่ยนแปลง หรือการพัฒนาอย่างยั่งยืน ภายใต้การสร้างและพัฒนา บุคลากร ระบบ กลไก ผลลัพธ์ ช่องทางตลาดชุมชน บนพื้นฐานเศรษฐกิจพอเพียง



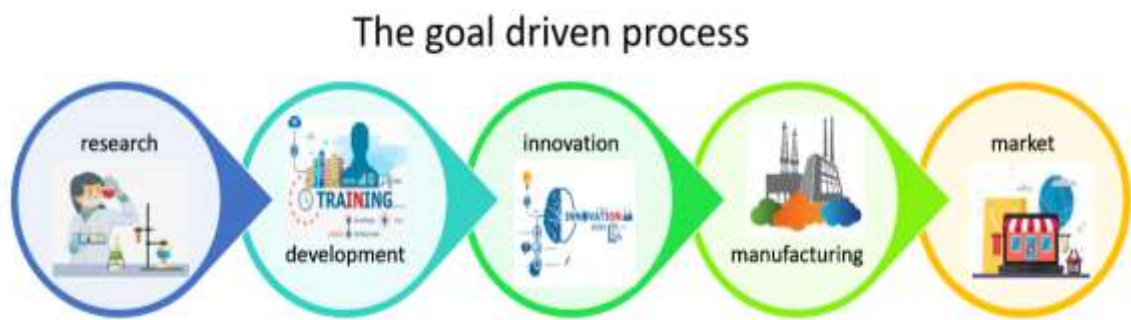
ภาพที่ ๔ โครงการมหาวิทยาลัยสู่ตำบล สร้างรากแก้วให้ประเทศ (U๒T) หรือโครงการ ๑ ตำบล ๑ มหาวิทยาลัยเดิม

ส่วนภายใต้โครงการพลิกโฉมมหาวิทยาลัย (Reinventing University) และโครงสร้างการจัดการมหาวิทยาลัยตามความเชี่ยวชาญ จะเห็นได้ว่ามหาวิทยาลัยราชภัฏเชียงใหม่ มีความสอดคล้องกับการวิจัยและการบริการวิชาการในประเด็นของการพัฒนาเชิงพื้นที่และสังคม ตามบริบทและอัตลักษณ์ของมหาวิทยาลัย ดังนั้นผลการดำเนินงาน (performance) และศักยภาพ (potential) ของมหาวิทยาลัยราชภัฏเชียงใหม่ โดยใช้ศักยภาพของนักวิจัย คณาจารย์จากคณะ/สำนัก/สถาบัน/ศูนย์ต่าง ๆ เข้ามามีส่วนร่วมในการดำเนินการกับนักวิจัยจากชุมชน พื้นที่ ภาคีเครือข่ายทั้งภาครัฐ เอกชน ที่มุ่งเน้น ในด้านการเป็นผู้นำในการพัฒนาท้องถิ่น ชุมชน เพื่อยกระดับการพัฒนาพื้นที่อย่างยั่งยืน ดังแสดงใน ภาพที่ ๕



ภาพที่ ๕ โครงการ reinventing university ที่วางเป้าหมายของกลุ่มมหาวิทยาลัยตามความเชี่ยวชาญ

ภายในแนวคิดของซัวความเจริญเศรษฐกิจเชิงพื้นที่ (University as a Marketplace) เป็นแนวทางการต่อยอดจากกลไกการดูดซับเศรษฐกิจที่มีพื้นฐานมาจากความร่วมมือของสถาบันอุดมศึกษากับเอกชน วิสาหกิจชุมชนกลุ่มผู้ประกอบการ โดยมหาวิทยาลัยวางตำแหน่ง (position) ตนเองเป็นตลาดหรือเป็นตัวกลาง (hub) ที่ขับเคลื่อนความร่วมมือ จัดตั้ง สนับสนุน กลไก social enterprise ที่ทางมหาวิทยาลัยได้ไปสร้างเครือข่ายความร่วมมือในด้านการเพิ่มมูลค่าห่วงโซ่มูลค่า (value chain) โดยนักวิจัยของมหาวิทยาลัยใช้องค์ความรู้ เทคโนโลยี นวัตกรรม เข้ามามีส่วนช่วยในกระบวนการผลิต หรือส่งเสริมการตลาด ช่องทางการจำหน่ายกับทางกลุ่มหรือเครือข่ายดังกล่าวนี้ ตั้งแต่เริ่มกระบวนการผลิต (ต้นทาง) จนถึงกระบวนการสู่ตลาด (ปลายทาง) เพื่อสร้างระบบ กลไกการพัฒนา โครงสร้างดูดซับมูลค่าทางเศรษฐกิจและการกระจายรายได้กลับสู่ชุมชน เพื่อสร้างการเติบโตและการหมุนเวียนของเศรษฐกิจฐานรากอย่างยั่งยืน ดังแสดงใน ภาพที่ ๖



ภาพที่ ๖ กลไกการพัฒนาตั้งแต่ต้นทางจนถึงปลายทางผ่านกลไกกระบวนการพัฒนา

เป้าประสงค์

เพื่อพัฒนามหาวิทยาลัยให้เป็นมหาวิทยาลัยชั้นนำระดับประเทศในการผลิตบัณฑิตและพัฒนาครูเป็นมหาวิทยาลัยเพื่อการพัฒนาท้องถิ่นอย่างแท้จริง

นโยบายที่ ๔ การสร้างมูลค่าเพิ่มจากการวิเคราะห์เศรษฐกิจเชิงสร้างสรรค์จาก พื้นฐานของศิลปะ วัฒนธรรม ขนบธรรมเนียม จารีต ประเพณี

แนวคิด

การส่งเสริม การวิจัย กลุ่มนักวิจัย ที่มีองค์ความรู้และประสบการณ์ในด้านของศิลปะและวัฒนธรรม แสวงหาแหล่งทุน และสนับสนุนการบริการวิชาการในด้านการทำนุบำรุงศิลปะและวัฒนธรรม ในด้านการอนุรักษ์ พื้นฟูสืบสาน ถ่ายทอดภูมิปัญญาท้องถิ่น โดยเฉพาะศิลปะ วัฒนธรรม ประเพณี ภูมิปัญญาล้านนา และชาติพันธุ์ เพื่อสร้างการอนุรักษ์ และการต่อยอด บูรณาการเข้ากับการเรียนการสอน และการบริการวิชาการ เพื่อสร้างโมเดลการวิจัยและการใช้ประโยชน์ในเชิงพาณิชย์ การขึ้นทะเบียน ทรัพย์สินทางปัญญา และส่งเสริมการสร้างรายได้จากการใช้องค์ความรู้ และนวัตกรรมบนพื้นฐานของ ศิลปะ วัฒนธรรม และภูมิปัญญา

เป้าประสงค์

เพื่อให้เกิดการทำนุบำรุงศิลปะและวัฒนธรรมที่ยั่งยืน ผ่านการให้เห็นคุณค่าของภูมิปัญญาท้องถิ่น ศิลปะ ประเพณี วัฒนธรรม โดยใช้การสร้างมูลค่าเพิ่ม การเล่าเรื่องราว ผ่านการใช้เศรษฐกิจเชิงสร้างสรรค์

นโยบายที่ ๕ การพัฒนามหาวิทยาลัยให้เป็นมหาวิทยาลัยชั้นนำระดับประเทศในการผลิตและพัฒนาบัณฑิต เป็นมหาวิทยาลัยเพื่อการพัฒนาท้องถิ่นโดยใช้ศักยภาพพื้นที่ของมหาวิทยาลัยทั้ง ๔ แห่ง โดยใช้ท้องถิ่นเป็นฐานเพื่อพัฒนางานวิจัยและเกิดประสิทธิภาพสูงสุดในการจัดการศึกษา

แนวคิด

ส่งเสริม สนับสนุน พัฒนา ระบบ กลไก การบริหารจัดการการวิจัย และการบริการวิชาการ เพื่อตอบสนองในการผลิตบัณฑิตที่เป็นความต้องการของท้องถิ่น เสริมสร้างการวิจัยเชิงเครือข่ายทั้งในประเทศ และต่างประเทศ สร้างการยอมรับจากสังคม โดยการใช้กลไกการพัฒนาเชิงพื้นที่ด้วยการบูรณาการที่หลากหลายศาสตร์ หลากหลายหน่วยงานทั้งภายในและภายนอก เพื่อการพัฒนาท้องถิ่น ชุมชน และสังคมอย่างยั่งยืน โดยใช้สังคม ชุมชน ท้องถิ่นเป็นฐานในการเรียนรู้ (local based learning) ร่วมกับชุมชน ใช้พื้นที่เป็นต้นแบบในการสร้างองค์ความรู้ใช้เทคโนโลยี นวัตกรรม ผ่านการมีส่วนร่วมของชุมชน สังคม ท้องถิ่น และการบูรณาการของ คณาจารย์ บุคลากร นักศึกษาจากหลากหลายสาขา บนพื้นฐานสหวิทยาการ เพื่อยกระดับการพัฒนาชุมชน จนกลายเป็นชุมชนต้นแบบในการพัฒนา (best practice) หรือเป็นโมเดลการสร้างศักยภาพ และประสิทธิภาพสูงสุด ของทรัพยากรในการวิจัยและการบริการวิชาการ บนพื้นฐานและบริบทเชิงพื้นที่ เช่น พื้นที่บริการของมหาวิทยาลัยราชภัฏเชียงใหม่ทั้งสี่แห่ง อันได้แก่ พื้นที่เวียงบัว ที่เน้นการบูรณาการการวิจัยและการบริการวิชาการเข้ากับการจัดการเรียนการสอนของคณาจารย์ และนักศึกษาที่ใช้ท้องถิ่นเป็นฐาน มีการใช้สหวิทยาการจากหลากหลายคณะ ในการแก้ปัญหา (problem based learning) ของการสร้างองค์ความรู้ และการประยุกต์ใช้เทคโนโลยีและนวัตกรรม และพื้นที่แม่สาในการใช้ องค์ความรู้ เทคโนโลยีและนวัตกรรม เพื่อการวิจัยและบริการวิชาการด้านเกษตรอินทรีย์ และการฝึกอบรมด้านการอนุรักษ์ทรัพยากรธรรมชาติและสิ่งแวดล้อมผ่านโครงการในพระราชดำริฯ การใช้พื้นที่ศูนย์แม่ริมในการรองรับการวิจัยและการบริการวิชาการของท้องถิ่นโดยรอบ โดยใช้การบูรณาการหลากหลายศาสตร์ทั้งในมหาวิทยาลัยเอง และหน่วยงานองค์กรภายนอก เพื่อรองรับการพัฒนาของมหาวิทยาลัยในอนาคต รวมทั้งเป็นศูนย์การเรียนรู้ ศูนย์บริการวิชาการ ศูนย์ทดสอบมาตรฐานในอนาคต และพื้นที่วิทยาเขตแม่ฮ่องสอนที่มุ่งเน้นการพัฒนาท้องถิ่นบนพื้นฐานของอัตลักษณ์ของจังหวัดแม่ฮ่องสอนอันประกอบไปด้วยความหลากหลายทางชาติพันธุ์ ประเพณี วัฒนธรรม และความหลากหลายทางชีวภาพและสิ่งแวดล้อม

เป้าประสงค์

มหาวิทยาลัยเป็นมหาวิทยาลัยที่ได้รับการยอมรับในระดับประเทศในการพัฒนาท้องถิ่นบนพื้นฐานของการใช้ท้องถิ่นเป็นฐาน และการมีส่วนร่วมแบบบูรณาการของคณาจารย์ บุคลากร นักศึกษา และประชาชนในชุมชน ท้องถิ่น

**ประเด็นที่ ๒ การบริหารงานของสถาบันวิจัยและพัฒนาต้องเป็นไปตามแผนยุทธศาสตร์มหาวิทยาลัย
ราชภัฏเชียงใหม่ ระยะ ๕ ปี พ.ศ. ๒๕๖๐-๒๕๖๔ ฉบับปรับปรุง ปี พ.ศ. ๒๕๖๒**

แผนยุทธศาสตร์มหาวิทยาลัยราชภัฏเชียงใหม่ ระยะ ๕ ปี (พ.ศ. ๒๕๖๐- ๒๕๖๔) ฉบับปรับปรุง
ปี ๒๕๖๒ ได้กำหนด วิสัยทัศน์ของมหาวิทยาลัยราชภัฏเชียงใหม่ในการ “เป็นมหาวิทยาลัยชั้นนำ
ระดับประเทศในการผลิตและพัฒนาครูและเป็นมหาวิทยาลัยเพื่อการพัฒนาท้องถิ่นบนพื้นฐานศาสตร์
พระราชชา” และได้กำหนดยุทธศาสตร์ด้านการวิจัยและการบริการวิชาการ ไว้ใน ยุทธศาสตร์ที่ ๓ สร้าง
และถ่ายทอดองค์ความรู้เพื่อการพัฒนาท้องถิ่น และได้กำหนดกลยุทธ์เพื่อสนับสนุนการดำเนินการที่
ตอบสนองต่อยุทธศาสตร์ดังกล่าว

เพื่อให้การบริหารงานของสถาบันวิจัยและพัฒนาเป็นไปตามแผนยุทธศาสตร์ของมหาวิทยาลัย
ราชภัฏเชียงใหม่ผู้เข้ารับการสรรหาเป็นผู้อำนวยการสถาบันวิจัยและพัฒนาจึงได้กำหนดนโยบายต่อ
ตอบสนองต่อยุทธศาสตร์ของมหาวิทยาลัยดังนี้

นโยบายที่ ๖ การพัฒนาระบบบริหารจัดการที่มีประสิทธิภาพเป็นองค์กรที่ทันสมัย (smart solution and smart organization) บนหลักธรรมาภิบาลและการบริหารจัดการบ้านเมืองที่ดี

แนวคิด

การพัฒนาระบบ กลไก การบริหารงานของสถาบันวิจัยและพัฒนา โดยใช้ระบบสารสนเทศ เทคโนโลยี และนวัตกรรมคอมพิวเตอร์และระบบอินเทอร์เน็ตในการจัดเก็บข้อมูล ระบบฐานข้อมูล และระบบบริหารจัดการงานภายในองค์กรทั้งในส่วนของทรัพยากร งานวิจัยและการบริการวิชาการ ผ่านระบบคลาวด์ เพื่อลดการใช้ทรัพยากรและเป็นมิตรกับสิ่งแวดล้อม อีกทั้งเพื่อเป็นการบริหารจัดการที่มีประสิทธิภาพ และรวดเร็ว ทันท่วงทีต่อเหตุการณ์และสถานการณ์ รวมถึงการปรับกระบวนการทำงาน สร้างระบบ และกลไกการให้บริการของสถาบันวิจัยและพัฒนาในด้านการวิจัยและการบริการวิชาการที่ตอบสนองต่อ ยุทธศาสตร์ของมหาวิทยาลัยแบบครบวงจร (one stop service) การสื่อสาร และการประชาสัมพันธ์ไปยังผู้ใช้บริการที่สะดวก รวดเร็ว ตรงเป้าหมายความต้องการ

เป้าประสงค์

สถาบันวิจัยและพัฒนาเป็นองค์กรที่มีประสิทธิภาพ และศักยภาพในการบริหารจัดการที่ทันสมัย มีระบบบริหารจัดการที่ดี

นโยบายที่ ๗ การสร้างและพัฒนาศักยภาพของบุคลากรในระบบการบริหารจัดการวิจัยและบริการวิชาการที่สามารถรองรับการเปลี่ยนแปลงในอนาคต

แนวคิด

ด้วยกระแสการเปลี่ยนแปลงอย่างรวดเร็วของโลกในปัจจุบัน ส่งผลกระทบต่อการวิจัย การบริการ วิชาการภายในประเทศอย่างหลีกเลี่ยงไม่ได้ ดังนั้นบุคลากรสถาบันวิจัยและพัฒนาต้องมีการพัฒนาตนเอง ตามความต้องการเพื่อให้การพัฒนานี้สามารถปรับตัวให้เข้ากับวิถีใหม่ และมีศักยภาพรองรับการ เปลี่ยนแปลงในอนาคต และมีทักษะในศตวรรษที่ ๒๑

เป้าประสงค์

เพื่อให้บุคลากรสถาบันวิจัยและพัฒนา มีการพัฒนาตนเองให้มีศักยภาพ และประสิทธิภาพใน การบริหารงาน สามารถบริหารจัดการงานวิจัยและงานบริการวิชาการอย่างมีประสิทธิภาพ เป็นผู้บริหาร จัดการโครงการ (project manager) บนพื้นฐานของการพัฒนาทักษะในศตวรรษที่ ๒๑

ประเด็นที่ ๓ พัฒนาระบบการบริหารจัดการงานวิจัยของมหาวิทยาลัยในทุกๆ ด้านให้มีประสิทธิภาพ เพื่อรองรับการทำวิจัยที่นำไปใช้ประโยชน์ได้จริงต่อการสร้างองค์ความรู้ พัฒนาการเรียนการสอน พัฒนามหาวิทยาลัย และสร้างความเข้มแข็งให้แก่ท้องถิ่น โดยให้มีการสนับสนุนการทำวิจัยอย่างเต็มรูปแบบ และต้องคำนึงถึงบริบทในด้านต่างๆ เช่น กรอบนโยบายและยุทธศาสตร์ อววน. เพื่อการพัฒนา พ.ศ. ๒๕๖๓-๒๕๗๐ แผนพัฒนาเศรษฐกิจและสังคมแห่งชาติ ฉบับ ๑๒ พ.ศ. ๒๕๖๐-๒๕๖๔ และกรอบยุทธศาสตร์ชาติ ระยะ ๒๐ ปี (พ.ศ. ๒๕๖๐-๒๕๗๙) รวมทั้งการนำวิสัยทัศน์ และแนวทางการบริหารมหาวิทยาลัยของอธิการบดีไปขับเคลื่อนสู่การปฏิบัติ และการพัฒนาท้องถิ่นเพื่อให้สอดคล้องกับภารกิจของมหาวิทยาลัย ศาสตร์พระราชา และการเปลี่ยนแปลงของโลกในศตวรรษที่ ๒๑

สภาวะการณ์บริบทในด้านต่างๆ ต่อทิศทางการวิจัยของประเทศไทยในปัจจุบัน ด้วยการปรับโครงสร้างของหน่วยงานภายในประเทศโดยเฉพาะอย่างยิ่งในส่วนของกาวิจัยของประเทศ ทำให้เกิดหน่วยงานที่เกี่ยวข้องกับการวิจัยหลายหน่วยงาน โดยเฉพาะในช่วงเวลาที่ผ่านมามีการจัดตั้งกระทรวงการอุดมศึกษาฯ (อว.) และได้มีการปรับปรุงระบบบริหารงานวิจัยของชาติขึ้นใหม่ จึงต้องเข้าใจในแพลตฟอร์มการวิจัยระดับประเทศ ภายใต้กรอบนโยบายและยุทธศาสตร์ อววน. อันเป็นจากการใช้เป้าหมายของแผนพัฒนาเศรษฐกิจและสังคมแห่งชาติ ฉบับ ๑๒ และกรอบยุทธศาสตร์ชาติ ระยะ ๒๐ ปี ในการกำหนดทิศทางเป้าหมายของการวิจัยในระดับประเทศ ดังนั้นการสนับสนุนการทำวิจัยอย่างเต็มรูปแบบ และต้องคำนึงถึงบริบทในด้านต่างๆ ของ กรอบและแผนพัฒนา วิสัยทัศน์ของอธิการบดี ยุทธศาสตร์ของมหาวิทยาลัยดังที่กล่าวมาข้างต้น

- การสร้างแพลตฟอร์มการวิจัยและการพัฒนาในภาพรวมของระดับประเทศ



ภาพที่ ๗ เป้าประสงค์และแพลตฟอร์มการดำเนินงานเชิงยุทธศาสตร์ (Strategic Platform) ของนโยบายและยุทธศาสตร์ อววน.

ยุทธศาสตร์กระทรวงการอุดมศึกษา วิทยาศาสตร์ วิจัยและนวัตกรรม

ยุทธศาสตร์ที่ ๑ การผลิตกำลังคน และพัฒนาการจัดการศึกษา

ยุทธศาสตร์ที่ ๒ การวิจัยและนวัตกรรมที่ตอบโจทย์ของประเทศและสร้างระบบนิเวศการวิจัย

ยุทธศาสตร์ที่ ๓ การยกระดับคุณภาพชีวิตและเศรษฐกิจฐานรากด้วย อววน.

ยุทธศาสตร์ที่ ๔ การบริหารจัดการและปฏิรูประบบการอุดมศึกษา วิทยาศาสตร์ วิจัยและนวัตกรรม

สามภารกิจหลักของ อว. ได้แก่

๑. การสร้างและพัฒนาคน ๒. การวิจัยเพื่อสร้างองค์ความรู้ ๓. การสร้างและพัฒนานวัตกรรม

การดำเนินการตามนโยบายและยุทธศาสตร์ผ่านสี่แพลตฟอร์ม และ สามภารกิจของกระทรวง อว. เพื่อใช้เป็นแนวทางในการพัฒนาประเทศในระยะยาว บรรลุวิสัยทัศน์ “มั่นคง มั่งคั่ง ยั่งยืน ด้วยการพัฒนาตามหลักปรัชญาของเศรษฐกิจพอเพียง” โดยการพัฒนาเศรษฐกิจและสังคมบนพื้นฐานองค์ความรู้และความก้าวหน้าด้านวิทยาศาสตร์ เทคโนโลยี การวิจัยและนวัตกรรม รวมถึงการพัฒนากำลังคนที่เหมาะสม เพื่อเป็นกลไกสำคัญในการนำพาประเทศให้หลุดพ้นจากความยากจนและความเหลื่อมล้ำ และการขับเคลื่อนเศรษฐกิจด้วยนวัตกรรม (Innovation-driven Economy) การปรับปรุงเพื่อรองรับการเปลี่ยนแปลงของโครงสร้างทางสังคมที่เข้าสู่สังคมสูงวัย ตลอดจนรองรับผลกระทบจากพลวัตของกระบวนการโลกาภิวัตน์ การย้ายชั่วอำนาจทางเศรษฐกิจ และภูมิรัฐศาสตร์ใหม่ ตลอดจนผลกระทบจากการเปลี่ยนแปลง สภาพภูมิอากาศที่คาดว่าจะมีความรุนแรงมากขึ้น รวมถึงการเปลี่ยนแปลงอย่างพลิกผัน (Disruption) จากการพัฒนาอย่างก้าวกระโดดทางเทคโนโลยีและนวัตกรรม

แผนพัฒนาเศรษฐกิจและสังคมแห่งชาติ ฉบับที่ ๑๒ พ.ศ. ๒๕๖๐ - ๒๕๖๔

เป้าหมายการพัฒนาประเทศตามแผนพัฒนาเศรษฐกิจและสังคมแห่งชาติ ฉบับที่ ๑๒ พ.ศ.๒๕๖๐ - ๒๕๖๔ ได้ยึดหลักของ “ปรัชญาเศรษฐกิจพอเพียง” “การพัฒนาที่ยั่งยืน” และ “คนเป็นศูนย์กลางการพัฒนา” กำหนดเป้าหมายในการพัฒนาที่สอดคล้องกับกรอบเป้าหมายในการพัฒนาเศรษฐกิจ สังคม และสิ่งแวดล้อม เช่น การพัฒนาที่ยั่งยืน ตามกรอบของ SDGs (sustainable development goals) และ ได้กำหนดวาระการวิจัยแห่งชาติ (national research agenda) ให้มีจุดเน้นที่ชัดเจน เฉพาะเจาะจง และสอดคล้องกับสาขาเป้าหมายการพัฒนาประเทศ และใช้กลยุทธ์ด้านนวัตกรรม บูรณาการวิจัยและพัฒนา

กับการนำไปใช้ประโยชน์ในเชิงพาณิชย์ และการพัฒนานวัตกรรม และกำหนดเป้าหมายรวมการพัฒนาไว้ในภาพรวมไว้ ๖ ด้าน คือ

- ๑.คนไทยมีคุณลักษณะเป็นคนไทยที่สมบูรณ์
- ๒.ความเหลื่อมล้ำทางด้านรายได้และความยากจนลดลง
- ๓.ระบบเศรษฐกิจมีความเข้มแข็งและแข่งขันได้
- ๔.ทุนทางธรรมชาติและคุณภาพสิ่งแวดล้อมสามารถสนับสนุนการเติบโตที่เป็นมิตรกับสิ่งแวดล้อม มีความมั่นคงทางอาหาร พลังงาน และน้ำ
- ๕.มีความมั่นคงในเอกราชและอธิปไตย สังคมปลอดภัย สามัคคี สร้างภาพลักษณ์ดีและเพิ่มความเชื่อมั่นของนานาชาติต่อประเทศไทย
- ๖.มีระบบบริหารจัดการภาครัฐที่มีประสิทธิภาพ ทันสมัยโปร่งใส ตรวจสอบได้ กระจายอำนาจ และมีส่วนร่วมจากประชาชน

ในแผนพัฒนาฯ ฉบับที่ ๑๒ นี้ได้ กำหนดยุทธศาสตร์การพัฒนาไว้ ๑๐ ยุทธศาสตร์โดยมี ๖ ยุทธศาสตร์ตามกรอบ และอีก ๔ ยุทธศาสตร์สนับสนุนดังนี้

- ยุทธศาสตร์ที่ ๑ การเสริมสร้างและพัฒนาศักยภาพทุนมนุษย์
- ยุทธศาสตร์ที่ ๒ การสร้างความเป็นธรรมและลดความเหลื่อมล้ำในสังคม
- ยุทธศาสตร์ที่ ๓ การสร้างความเข้มแข็งทางเศรษฐกิจและแข่งขันได้อย่างยั่งยืน
- ยุทธศาสตร์ที่ ๔ การเติบโตที่เป็นมิตรกับสิ่งแวดล้อมเพื่อพัฒนาอย่างยั่งยืน
- ยุทธศาสตร์ที่ ๕ การเสริมสร้างความมั่นคงแห่งชาติเพื่อการพัฒนาประเทศ สู่มั่งคั่งและยั่งยืน

ยุทธศาสตร์ที่ ๖ การบริหารจัดการในภาครัฐ การป้องกันการทุจริตประพฤติมิชอบ และธรรมาภิบาลในสังคมไทย

- ยุทธศาสตร์ที่ ๗ การพัฒนาโครงสร้างพื้นฐานและระบบโลจิสติกส์
- ยุทธศาสตร์ที่ ๘ การพัฒนาวิทยาศาสตร์ เทคโนโลยี วิจัย และนวัตกรรม
- ยุทธศาสตร์ที่ ๙ การพัฒนาภาค เมือง และพื้นที่เศรษฐกิจ
- ยุทธศาสตร์ที่ ๑๐ ความร่วมมือระหว่างประเทศเพื่อการพัฒนา

กรอบยุทธศาสตร์ชาติระยะ ๒๐ ปี (พ.ศ.๒๕๖๐ – ๒๕๗๙)

วิสัยทัศน์ “ประเทศมีความมั่นคง มั่งคั่ง ยั่งยืน เป็นประเทศพัฒนาแล้ว ด้วยการพัฒนาตามปรัชญาของเศรษฐกิจพอเพียง” ในการที่จะนำไปสู่การพัฒนาที่ทำให้คนไทยมีความสุขและตอบสนองต่อการบรรลุซึ่งประโยชน์แห่งชาติ ในการที่จะพัฒนาคุณภาพชีวิต สร้างรายได้ระดับสูง เป็นประเทศที่

พัฒนาแล้ว และสร้างความสุขของคนไทย สังคมมีความมั่นคง เสมอภาคและเป็นธรรม ประเทศมีขีดความสามารถในการแข่งขันได้ในระบบเศรษฐกิจ โดยมีกรอบยุทธศาสตร์ ๖ ด้าน คือ ๑) ด้านความมั่นคง: ๒) ด้านการสร้างความสามารถในการแข่งขัน ๓) ด้านการพัฒนาและเสริมสร้างศักยภาพคน ๔) ด้านการสร้างโอกาสความเสมอภาคและเท่าเทียมทางสังคม ๕) ด้านการสร้างการเติบโตบนคุณภาพชีวิตที่เป็นมิตรกับสิ่งแวดล้อม ๖) ด้านการปรับสมดุลและพัฒนาระบบการบริหารจัดการภาครัฐ

อีกทั้งประเทศได้ตั้งเป้าหมายไว้ว่ามหาวิทยาลัยอันเป็นแหล่งสถาบันอันอุดมศึกษาที่มีองค์ความรู้ เทคโนโลยี นวัตกรรม ที่จะสามารถขับเคลื่อนประเทศได้ในยุคของ Thailand ๔.๐ (ภาพที่ ๘) โดยงบประมาณทางการวิจัย ที่เรียกว่า งบประมาณกองทุนส่งเสริมวิทยาศาสตร์ วิจัย และนวัตกรรม (กองทุน ววน.) โดยให้หน่วยงานสำนักงานคณะกรรมการส่งเสริมวิทยาศาสตร์ วิจัยและนวัตกรรม (สทว.) เป็นผู้ขับเคลื่อนงบประมาณในส่วนนี้ ผ่านหน่วยงานที่เรียกว่าผู้ให้ทุน (funding agency) หรือที่เรียกในปัจจุบันว่า Program management units (PMU) ซึ่งมีหลายหน่วยงานดังแสดงใน ภาพที่ ๘



ภาพที่ ๘ การขับเคลื่อนประเทศภายใต้การดำเนินการของมหาวิทยาลัย

(องค์การมหาชน) และ สวรส. (สถาบันวิจัยระบบสาธารณสุข) นอกเหนือจากนี้ยังมีทุนสนับสนุนการวิจัยจากหน่วยงานในระดับ กระทรวง กรม ต่างๆ เช่น สวทช. กระทรวงศึกษาธิการ กระทรวงวัฒนธรรม กระทรวงการท่องเที่ยวฯ สถาบันทดสอบทางการศึกษาแห่งชาติ (สทศ) ฯลฯ งบประมาณสนับสนุนการวิจัยและบริการวิชาการจากจังหวัด รวมไปถึงแหล่งทุนจากต่างประเทศผ่านช่องทางของสถานทูตต่างประเทศในประเทศไทย

นโยบายที่ ๘ การบริหารจัดการงานวิจัยและบริการวิชาการ การส่งเสริม สนับสนุนการวิจัย สร้างและพัฒนานวัตกรรมที่มีผลกระทบสูงต่อสังคม ชุมชนท้องถิ่น และการให้บริการวิชาการภายใต้การบูรณาการสหวิทยาการแบบมีส่วนร่วมกับชุมชน ท้องถิ่นอย่างเต็มรูปแบบบนพื้นฐานเป้าหมายสัมฤทธิ์ในการพัฒนา อันได้แก่ เศรษฐกิจ สังคม การศึกษา ทรัพยากรธรรมชาติและสิ่งแวดล้อมที่สอดคล้องกับการปฏิรูประบบการวิจัยของประเทศ

แนวคิด

จากการเปลี่ยนแปลงโครงสร้างการจัดสรรทุนวิจัยและบริการวิชาการที่มีความหลากหลายนี้ สถาบันวิจัยและพัฒนา ๑. ต้องเป็นศูนย์กลางของการดำเนินการด้านการวิจัยและบริการวิชาการ และ ๒. ดำเนินการบริหารจัดการแบบบูรณาการเชิงรุก บริหารจัดการทรัพยากรในด้านการวิจัยและบริการวิชาการเพื่อให้นักวิจัย และมหาวิทยาลัยได้รับงบประมาณสนับสนุนในการทำวิจัยและบริการวิชาการเพิ่มขึ้นในหลากหลายช่องทาง และหลายหน่วยงาน โดยการสร้างและพัฒนาโจทย์วิจัยร่วมกับนักวิจัยของมหาวิทยาลัยแบบบูรณาการแบบมีส่วนร่วมกับพื้นที่และชุมชนผ่านการสร้างผู้นำนักวิจัย นักวิจัยหัวคูณ และนักวิจัยจากชุมชน โดยใช้การวิจัยและบริการวิชาการของคณาจารย์ นักศึกษาที่บูรณาการร่วมกับการเรียนการสอน หรือการวิจัย ๓. ใช้แนวทางการส่งเสริม สนับสนุน อบรมเสริมสร้างศักยภาพ และประสิทธิภาพของนักวิจัย ในการใช้เครื่องมือ วิธีการ ในการดำเนินการวิเคราะห์ สังเคราะห์ข้อมูลจากพื้นที่ ชุมชน สังคม ท้องถิ่น เพื่อสร้างโจทย์วิจัย และวิเคราะห์ช่องว่างการวิจัย (gap analysis) เช่น การประยุกต์นำเอาการพัฒนาผลิตภัณฑ์ท้องถิ่นมาบูรณาการเข้ากับหลักสูตรการเรียนการสอนในรายวิชา เพื่อสร้างความร่วมมือกับชุมชนและหาช่องว่างของการวิจัยภายในห่วงโซ่มูลค่าเพื่อแก้ปัญหาที่เป็นความต้องการของชุมชน และตรงกับเป้าหมาย นโยบายของแหล่งทุน ๔. ส่งเสริมสนับสนุนการวิจัยรับใช้สังคม ที่เน้นการนำเอาความรู้ทางวิชาการไปแก้ปัญหาทางสังคม ทำประโยชน์แก่สังคม ถ่ายทอดองค์ความรู้ วิธีการ กระบวนการวิจัย ที่เป็นวิชาการให้แก่ นักวิจัยจากชุมชน เพื่อสร้างความยั่งยืนให้แก่สังคมชุมชน และต่อยอดขยายผลต่อไป โดยการบ่มเพาะ วิธีการ เครื่องมือการสร้างการวิจัยร่วมกับชุมชนให้แก่ นักวิจัย

ที่สนใจ งานวิจัยรับใช้สังคมและช่วยเหลือ ส่งเสริมสนับสนุนให้เกิดผลงานทางวิชาการจากการวิจัยรับใช้สังคมต่อไป ในด้านของ การวิจัยสถาบัน การวิจัยเพื่อสร้างองค์ความรู้และการพัฒนาท้องถิ่น การวิจัยภายใต้ความร่วมมือกับหน่วยงาน (matching fund) โดยในประเด็นของการวิจัยเพื่อสร้างองค์ความรู้ ทางสถาบันวิจัยและพัฒนาได้กำหนดแบ่งประเด็นโครงการวิจัยออกเป็น ๑) โครงการวิจัยด้านวิทยาศาสตร์และเทคโนโลยี ๒) โครงการวิจัยด้านมนุษยศาสตร์และสังคมศาสตร์ ๓) โครงการวิจัยด้านการศึกษา ๔) โครงการวิจัยด้านการพัฒนางานประจำ ส่วนด้านการพัฒนาท้องถิ่น ทางสถาบันวิจัยและพัฒนา ได้กำหนดประเด็นในด้านโครงการวิจัยด้านการวิจัยเชิงพื้นที่ (area based research) ที่มุ่งเน้นการบูรณาการที่ใช้สหวิทยาการเข้ามาช่วยแก้ปัญหา ประเด็นโจทย์วิจัยจากพื้นที่ชุมชน ตามความต้องการของชุมชน นอกเหนือจากนี้ทางสถาบันวิจัยและพัฒนา ได้กำหนดประเด็นในด้านโครงการวิจัยด้านการวิจัยที่ใช้ความร่วมมือกับหน่วยงาน ภาคีเครือข่ายของการวิจัยและการบริการวิชาการ เป็น โครงการวิจัยภายใต้ความร่วมมือกับหน่วยงาน (matching fund) ที่มุ่งเน้นการมีส่วนร่วมของหน่วยงานภายนอก ในรูปของความร่วมมือ แบบ in kind และ in cash นอกเหนือจากการเป็นแหล่งให้ทุน (funding agency) ผ่านกองทุนวิจัยมหาวิทยาลัยราชภัฏเชียงใหม่เองแล้ว ทางสถาบันวิจัยต้องสร้างระบบข้อมูลสารสนเทศ อันประกอบด้วย ระบบฐานข้อมูล ระบบกลไก การบริหารจัดการงานวิจัย และการบริการวิชาการ ระบบกลไก การบริหารจัดการงานทรัพย์สินทางปัญญา งานด้านการเผยแพร่ผลงานวิจัยและงานวิชาการ โดยระบบ กลไกนี้สามารถเรียกใช้ข้อมูลด้านศักยภาพของนักวิจัย สิ่งสนับสนุนการวิจัยและบริการวิชาการ เพื่อใช้ในการสนับสนุนการตัดสินใจ (MIS systems) ในการดำเนินการด้านการบริหารจัดการงานวิจัยและการบริการวิชาการการเผยแพร่ผลงานวิจัยและผลงานวิชาการ ทรัพย์สินทางปัญญา นวัตกรรมและสิ่งประดิษฐ์ทั้งในระดับชาติและนานาชาติ

เป้าประสงค์

เพื่อให้การบริหารจัดการงานวิจัยและการบริการวิชาการมีประสิทธิภาพ มหาวิทยาลัยและนักวิจัยได้รับงบประมาณจากกองทุนวิทยาศาสตร์ วิจัยและนวัตกรรม (ววน.) สูงขึ้น การเผยแพร่ผลงานวิจัยและผลงานวิชาการ ในวารสารวิชาการ การประชุมวิชาการทั้งในระดับชาติ และนานาชาติ สูงขึ้น จำนวนทรัพย์สินทางปัญญา นวัตกรรมและสิ่งประดิษฐ์เพิ่มจำนวนสูงขึ้นได้มาตรฐานและเป็นที่ยอมรับทั้งในระดับชาติและนานาชาติของมหาวิทยาลัย

ประเด็นอื่นๆ ที่สำคัญ ต่อการพัฒนาสถาบันวิจัยและพัฒนา

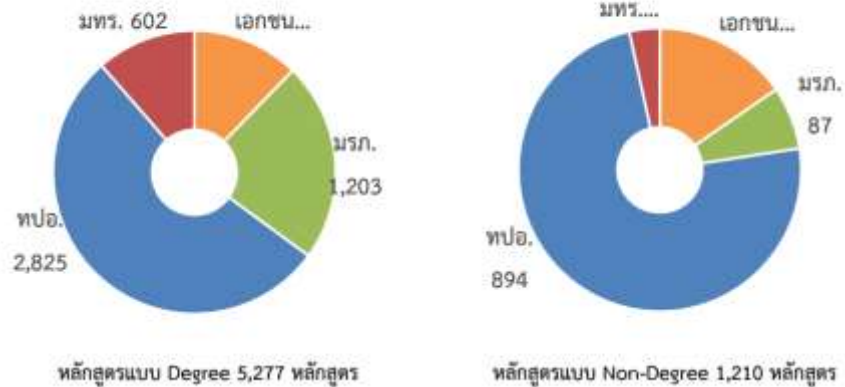
นโยบายที่ ๙ การปรับบทบาทของมหาวิทยาลัยราชภัฏเชียงใหม่สู่ความเป็นเลิศในด้านการเป็นมหาวิทยาลัยเพื่อการพัฒนาท้องถิ่นบนพื้นฐานศาสตร์พระราชา และโครงการพระราชดำริฯ

แนวคิด

จากการที่มหาวิทยาลัยราชภัฏเชียงใหม่ได้วางตนเองเป็นสถาบันอุดมศึกษาเพื่อการพัฒนาท้องถิ่น ตาม พรบ. มหาวิทยาลัยราชภัฏ มาตรา ๗ (๒๕๔๗) ในการให้การศึกษา ส่งเสริมวิชาการ และวิชาชีพ ขั้นสูง ทำการสอน วิจัย ให้บริการวิชาการแก่สังคม ถ่ายทอดองค์ความรู้ด้านเทคโนโลยี นวัตกรรมจากหลากหลายศาสตร์ ทำนุบำรุงศิลปวัฒนธรรม ส่งเสริมขนบธรรมเนียม ประเพณี อันดีงาม ผลิตครูและส่งเสริมบุคลากรทางการศึกษา ดังนั้นมหาวิทยาลัยราชภัฏเชียงใหม่ โดยเฉพาะสถาบันวิจัยและพัฒนาต้องส่งเสริมการวิจัยและการบริการวิชาการโดยการสังเคราะห์องค์ความรู้ เทคโนโลยี และนวัตกรรมพร้อมใช้ในการพัฒนาท้องถิ่นบนพื้นฐานของเศรษฐกิจ สังคม ทฤษฎีการธรรมชาติ สิ่งแวดล้อม การศึกษาและการผลิตครู การพัฒนาศักยภาพประชาชนทั่วไป ครูและบุคลากรทางการศึกษา ผู้นำชุมชนท้องถิ่น ผ่านการถ่ายทอดความรู้ เทคโนโลยี และนวัตกรรม ผ่านการบริการวิชาการ ด้วยส่งเสริมการเรียนรู้ตลอดชีวิต (lifelong learning) สร้างหลักสูตรจากทั้งแบบ degree และ non degree โดยเฉพาะหลักสูตรที่เป็น non degree ที่มีพื้นฐานมาจากการวิจัย ที่สามารถสร้างอาชีพได้จากกระบวนการวิจัย การบริการวิชาการผ่านการถ่ายทอดองค์ความรู้ เทคโนโลยี และนวัตกรรมของคณาจารย์ที่เป็นนักวิจัยของมหาวิทยาลัย เนื่องจากเมื่อพิจารณาจากข้อมูลหลักสูตรของสถาบันอุดมศึกษา ในรูปแบบของหลักสูตรการสร้างอาชีพที่เป็นความต้องการของสังคมในปัจจุบันนั้น มหาวิทยาลัยราชภัฏ ยังคงมีน้อยอยู่ (ภาพที่ ๑๐) และสามารถพัฒนาต่อยอด มาจากการวิจัยและการบริการวิชาการได้ โดยสถาบันวิจัยและพัฒนาต้องพัฒนาระบบกลไก การสังเคราะห์ องค์ความรู้จากงานวิจัยร่วมกับนักวิจัย และถ่ายทอดองค์ความรู้ เทคโนโลยี นวัตกรรมจากการวิจัยนี้ มาสร้างเป็นหลักสูตรเพื่อการถ่ายทอดความรู้ และสร้างอาชีพที่ยั่งยืนให้แก่ชุมชน

นอกเหนือจากการสร้างหลักสูตรที่กล่าวมาข้างต้นแล้ว สถาบันวิจัยและพัฒนามีความจำเป็นต้องแสวงหา ช่องทางสร้างการบริการวิชาการแก่ หน่วยงาน สังคม ชุมชน ท้องถิ่น ที่สามารถสร้างรายได้ให้แก่มหาวิทยาลัย เป็นการบริการวิชาการ (academic services) เช่น การสำรวจ เก็บข้อมูล การจัดทำโพลล์ ผลการสำรวจข้อมูลจากชุมชน ท้องถิ่น ให้แก่หน่วยงานภาครัฐ เอกชน การบริการวิชาการที่สร้างรายได้ให้แก่ ภาคอุตสาหกรรม เป็นต้น

หลักสูตร



ภาพที่ ๑๐ ข้อมูลหลักสูตรทั้งแบบ degree และ non degree ของสถาบันอุดมศึกษา

นอกเหนือจากการแสวงหารายได้ (profit) แล้วสถาบันวิจัยและพัฒนา ต้องดำเนินการในด้านของพันธกิจเพื่อสังคม ในฐานะของมหาวิทยาลัยพันธกิจสังคม (university engagement) ในฐานะของสมาชิกเครือข่ายมหาวิทยาลัยราชภัฏ ๓๘ แห่งทั่วประเทศ ในด้านของการทำงานเชิงวิชาการของมหาวิทยาลัยร่วมกับสังคม ชุมชน ท้องถิ่น ในพันธกิจ ๔ ด้าน ได้แก่ การร่วมคิดร่วมทำแบบเป็นหุ้นส่วน การสร้างประโยชน์ร่วมกันกับผู้เกี่ยวข้องทุกฝ่าย การใช้ความรู้และเกิดการเรียนรู้ร่วมกัน และเกิดผลกระทบต่อสังคมที่สามารถวัดและประเมินผลได้ โดยสถาบันวิจัยและพัฒนาต้องเป็นแกนนำในการดำเนินการด้านพันธกิจสังคม ร่วมกับหน่วยงานในมหาวิทยาลัยเพื่อสร้างความร่วมมือ และความเข้มแข็งของสังคมต่อไป

เป้าประสงค์

การวิเคราะห์สังเคราะห์องค์ความรู้จากการวิจัยและบริการวิชาการ และศาสตร์พระราชา เพื่อสร้างหลักสูตรทั้งแบบ degree และ non degree, short courses ในการพัฒนาท้องถิ่น และการใช้ภารกิจด้านพันธกิจสังคมของมหาวิทยาลัย (university engagement) ร่วมกับ องค์กร ทั้งภาครัฐ เอกชน ประชาชน เพื่อใช้หลักสูตร และการให้บริการวิชาการที่พัฒนานี้สร้างรายได้ให้กับมหาวิทยาลัยในการเสริมสร้างทักษะในการประกอบอาชีพ หรือพัฒนาตนเอง ทั้ง ๔ modules (Financial, digital, social literacy and English or other language competency)

นโยบายที่ ๑๐ การส่งเสริม สนับสนุน ติดตาม การพัฒนาผลงานวิชาการและงานทรัพย์สินทางปัญญา และการพัฒนาวารสารเข้าสู่ระบบฐานข้อมูลภูมิภาคอาเซียน (ACI)

แนวคิด

ในปัจจุบันทางสถาบันวิจัยและพัฒนาได้ดูแลวารสารวิจัยราชภัฏเชียงใหม่ ที่ผลการประเมินคุณภาพวารสารอยู่ในฐานข้อมูล (TCI) อยู่ในกลุ่ม Tier ๑ ในด้านของ ศิลปศาสตร์ มนุษยศาสตร์และสังคมศาสตร์ (๑. Arts and Humanities, ๒. Business, Management and Accounting and ๓. Social Sciences) ดังนั้นแนวทางการพัฒนาในขั้นต่อไป คือ การพัฒนาวารสารวิจัยราชภัฏเชียงใหม่เข้าสู่ระบบฐานข้อมูลภูมิภาคอาเซียน (ACI) ด้วยการพัฒนาคุณภาพของบทความให้เป็นสากล และมีระบบกลไกที่ช่วยในการพัฒนาวารสารให้มีคุณภาพ และการแสวงหาแนวทาง เครือข่ายความร่วมมือในการดำเนินการจัดทำวารสารด้านวิทยาศาสตร์และเทคโนโลยี เพื่อเข้าสู่ฐาน TCI และสร้างระบบ กลไก พี่เลี้ยง (mentoring and coaching) เพื่อการส่งเสริม สนับสนุน พัฒนาผลงานทางวิชาการของนักวิจัย มหาวิทยาลัยราชภัฏเชียงใหม่ ให้มีการส่งผลงานตีพิมพ์ในวารสารทางวิชาการทั้งในระดับชาติ และนานาชาติให้มากขึ้น โดยใช้เครือข่ายความร่วมมือกับภาคีทั้งกับมหาวิทยาลัยในประเทศและต่างประเทศ



ภาพที่ ๑๑ ประเภทของทรัพย์สินทางปัญญา

สถาบันวิจัยและพัฒนาต้องเป็นศูนย์กลางและผลักดันการจดทะเบียนทรัพย์สินทางปัญญาและแสวงหาการใช้ประโยชน์จากทรัพย์สินทางปัญญาที่มีอยู่ ด้วยการสร้างระบบ กลไก พี่เลี้ยง (mentoring and coaching) เพื่อการส่งเสริม สนับสนุน พัฒนา งานทรัพย์สินทางปัญญาให้เพิ่มมากขึ้น และสร้างผลตอบแทน และความภาคภูมิใจ ให้แก่ผู้ผลิตผลงาน และมหาวิทยาลัย

เป้าประสงค์

สถาบันวิจัยและพัฒนาได้ยกระดับการพัฒนาวารสารเข้าสู่ฐานข้อมูลวารสารระดับนานาชาติ เป็นศูนย์กลางในด้านทรัพย์สินทางปัญญา เป็นศูนย์บริการคลินิกนักวิจัยในการส่งเสริมสนับสนุนนักวิจัย ใน

การตีพิมพ์ผลงานทางวิชาการทั้งในระดับชาติ และนานาชาติ ผ่านการวิเคราะห์และจัดกลุ่ม และรายบุคคลในการสนับสนุนการวิจัย และการนำเสนอผลงานการตีพิมพ์เผยแพร่ และพัฒนาวารสารด้านวิทยาศาสตร์ เทคโนโลยี นวัตกรรม และสิ่งประดิษฐ์ เพื่อเข้าสู่ฐาน TCI ให้แก่มหาวิทยาลัย

นโยบายที่ ๑๑ การสร้างภาคีเครือข่ายความร่วมมือในด้านการวิจัยและการบริการวิชาการทั้งในและต่างประเทศ และเผยแพร่ผลสำเร็จในการวิจัยและการบริการวิชาการของมหาวิทยาลัย “หนึ่งศตวรรษ ราชภัฏเชียงใหม่”

แนวคิด

สถาบันวิจัยและพัฒนาในฐานะของหน่วยงานที่ดูแลงานด้านการวิจัยและการบริการวิชาการ ต้องแสวงหา เครือข่ายความร่วมมือทางวิชาการทั้งในด้านของการวิจัยและการบริการวิชาการ ให้เพิ่มมากขึ้น โดยเฉพาะมหาวิทยาลัยจากต่างประเทศ หรือหน่วยงานจากต่างประเทศ เพื่อการถ่ายทอดความรู้ และเทคโนโลยีจากมหาวิทยาลัย สถาบันจากต่างประเทศ แก่นักวิจัยของมหาวิทยาลัยราชภัฏเชียงใหม่ ทั้งนี้ในส่วนของการสร้างเครือข่ายความร่วมมือนี้อาจเป็นการสร้างบันทึกข้อตกลงร่วมกัน ในระดับของสถาบัน หรือระดับของมหาวิทยาลัย

อย่างไรก็ตามการสร้างเครือข่ายในระดับภูมิภาคก็มีส่วนสำคัญในการผลักดันงานวิจัยและการบริการวิชาการ สถาบันวิจัยและพัฒนาต้องดำเนินการรักษา ต่อยอดเครือข่ายความร่วมมือทางวิชาการที่มีอยู่เดิมนี้อย่างดี เนื่องจากในปัจจุบันแนวโน้มการให้ทุนสนับสนุนการวิจัยและการบริการวิชาการนั้น หน่วยงานผู้ให้ทุน เน้นที่ผลกระทบที่เกิดขึ้นกับชุมชน สังคม ท้องถิ่น ดังนั้นหากมีความร่วมมือ กับหลายมหาวิทยาลัย และเป้าหมายหลายพื้นที่ นั้นทางหน่วยงานผู้ให้ทุนจะให้ความสำคัญเป็นลำดับแรก โดยทางสถาบันวิจัยและพัฒนาจำเป็นต้องแสวงหาภาคีเครือข่ายการวิจัยและการบริการให้มากขึ้น ไม่เพียงแต่สถาบันการศึกษา แต่เป็นหน่วยงาน โดยเฉพาะอย่างยิ่งหน่วยงานในระดับจังหวัด โดยการดำเนินงานในลำดับแรกจะเป็นการเน้นการแสวงหาผู้เชี่ยวชาญ อาจารย์ จากต่างประเทศ ผ่านเครือข่ายของคณาจารย์ในมหาวิทยาลัยสำเร็จการศึกษาจากต่างประเทศ หรือมีประสบการณ์ในการทำวิจัยในต่างประเทศในขณะที่เป็นนักเรียนทุนรัฐบาล และทุนจากมหาวิทยาลัย เพื่อสร้างความร่วมมือทางวิชาการเป็น (๑ อาจารย์ ๑ Professor) และยกระดับการ เสริมสร้าง สนับสนุน การถ่ายทอดองค์ความรู้และเทคโนโลยีในขั้นต่อไป

เป้าประสงค์

สถาบันวิจัยและพัฒนาต้องดำเนินการจัดงานประชุมทางวิชาการระดับชาติ และนานาชาติ เพื่อเป็นเวทีในการแลกเปลี่ยนความรู้ประสบการณ์ทางด้านการวิจัยและการบริการวิชาการ โดยคณาจารย์ในมหาวิทยาลัยมีส่วนร่วม ในการดำเนินงาน เพื่อสร้างความแข็งแกร่งทางวิชาการให้กับนักวิจัยของมหาวิทยาลัยราชภัฏเชียงใหม่ต่อไป และมีเครือข่ายการวิจัยและการบริการเพิ่มมากขึ้น ทั้งในระดับของกลุ่มวิจัย ระดับสถาบัน และระดับมหาวิทยาลัย และการเผยแพร่ประชาสัมพันธ์ผลสำเร็จที่เกิดขึ้นต่อสังคม ชุมชน ท้องถิ่นอันเป็นผลจากการวิจัยและการบริการวิชาการของนักวิจัยของมหาวิทยาลัยราชภัฏเชียงใหม่

ส่วนที่ ๓

การนำวิสัยทัศน์ นโยบาย และแนวทางการนำนโยบายไปสู่การปฏิบัติ
เพื่อการพัฒนาสถาบันวิจัยและพัฒนา

ส่วนที่ ๓

การนำวิสัยทัศน์ นโยบาย และแนวทางการนำนโยบายไปสู่การปฏิบัติเพื่อการพัฒนา
สถาบันวิจัยและพัฒนา

วิสัยทัศน์ และยุทธศาสตร์การขับเคลื่อนงานวิจัยและบริการวิชาการ
ของสถาบันวิจัยและพัฒนาสู่ความเป็นเลิศ ระหว่างปี ๒๕๖๔-๒๕๖๗

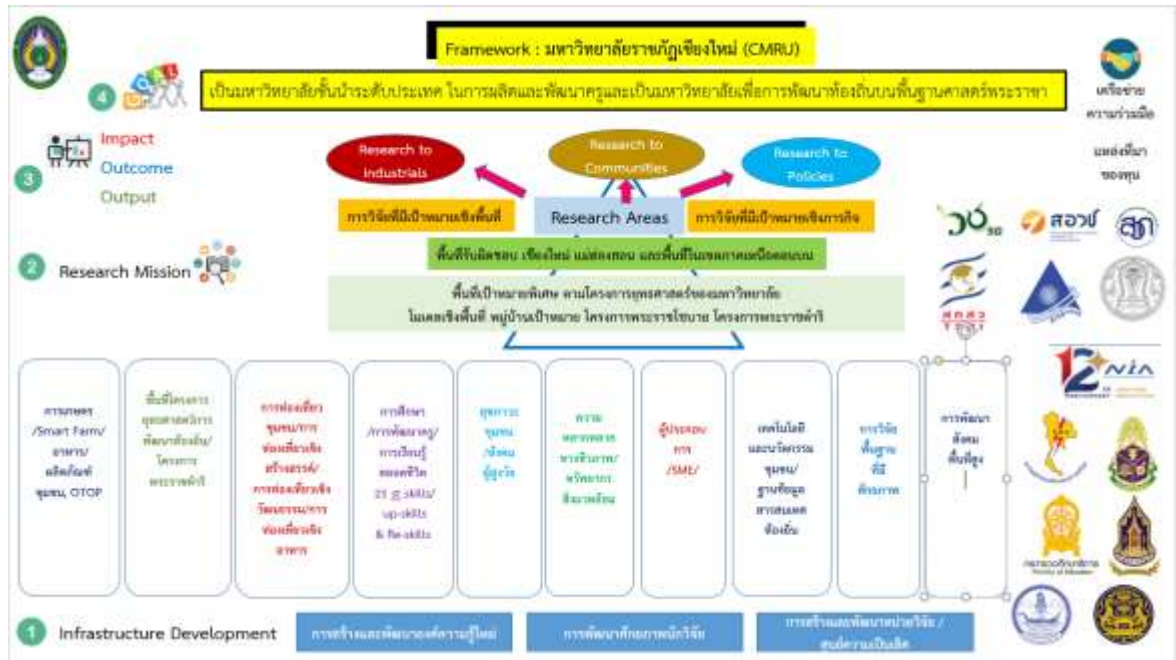
การบูรณาการสหวิทยาการด้วยงานวิจัยและบริการวิชาการ สู่ความเป็นเลิศด้านการพัฒนาเชิงพื้นที่
ในระดับชาติและนานาชาติ



ภาพที่ ๑๒ กรอบแนวคิดในการพัฒนาระบบการบริหารจัดการงานวิจัย

กรอบแนวคิดในการวิจัยนี้ (ภาพที่ ๑๒) ประกอบด้วย ปัจจัย เป้าหมาย และองค์ประกอบด้าน ทรัพยากรวิจัย ที่ใช้กระบวนการพัฒนานักวิจัย และโจทย์วิจัยที่มี ผู้นำนักวิจัย พี่เลี้ยง ผู้ทรงคุณวุฒิด้าน การวิจัย หรือนักวิจัยในพื้นที่ สร้างโจทย์และความร่วมมือกันสร้างแผนงานจากโจทย์วิจัยจากพื้นที่ จากนั้น ประเมินผลหา baseline data ทำการพัฒนาข้อเสนอ และส่งโครงการวิจัย/แผนงานวิจัยไปยังหน่วยงาน ให้ทุน โดยใช้ระบบ กลไก กระบวนการติดตาม ในการสนับสนุนนักวิจัย เมื่อนักวิจัยเสร็จสิ้น กระบวนการวิจัย ใช้กระบวนการติดตามประเมินผลผลิต ผลลัพธ์ และผลกระทบที่เกิดขึ้นจากการดำเนิน โครงการวิจัยและแผนงานวิจัย หาช่องว่างทางการวิจัย บูรณาการข้ามศาสตร์ ผ่านภาคีเครือข่าย เพื่อ

ยกระดับการพัฒนา และนำผลงานไปใช้ประโยชน์ ต่อยอด ถ่ายทอดองค์ความรู้และเทคโนโลยี สร้างเครือข่ายสังคมแห่งการเรียนรู้ และการจัดการความรู้ โดยสามารถแบ่งแผนงานการวิจัยออกเป็นประเด็นต่างๆ เพื่อการดำเนินงานวิจัยดังแสดงในภาพที่ ๑๓



ภาพที่ ๑๓ แผนภาพแสดงการดำเนินงานและประเด็นการวิจัยและการบริการวิชาการของสถาบันวิจัยและพัฒนาที่สอดคล้องและตอบสนองต่อนโยบายและวิสัยทัศน์ของมหาวิทยาลัยราชภัฏเชียงใหม่

สถาบันวิจัยและพัฒนาต้องการนักบริหารจัดการงานวิจัย ที่มีศักยภาพ และประสิทธิภาพทักษะ และประสบการณ์นั้นมีความสำคัญอย่างยิ่งในการจัดการระบบบริหารงานวิจัยและการบริการวิชาการบนพื้นฐานของศักยภาพ และทรัพยากรด้านการวิจัยและการบริการวิชาการที่ประกอบด้วย ทรัพยากรบุคคล อันได้แก่ นักวิจัย ทรัพยากรด้านโครงสร้างสนับสนุนการวิจัยและบริการวิชาการ ทรัพยากรด้านระบบบริหารจัดการ ทรัพยากรด้านงบประมาณสนับสนุนการวิจัยและการบริการวิชาการ จากพื้นฐานบริบทของความหลากหลายของค่านิยม ประสบการณ์ และวัฒนธรรมที่หลากหลาย การขับเคลื่อนองค์กร ต้องใช้ภาคีเครือข่ายทั้งภายในมหาวิทยาลัยและภายนอกมหาวิทยาลัย เพื่อยกระดับของงานวิจัยและการบริการวิชาการของมหาวิทยาลัยราชภัฏเชียงใหม่สู่ความเป็นเลิศ

สำหรับการนำเอาวิสัยทัศน์ นโยบาย และแนวทางการพัฒนาสถาบันวิจัยและพัฒนา ในช่วงปี พ.ศ.๒๕๖๔-๒๕๖๗ จากที่กล่าวมาข้างต้น ไปสู่การปฏิบัตินั้น เพื่อให้การดำเนินการขับเคลื่อนการวิจัยและการบริการวิชาการให้บรรลุเป้าหมายของมหาวิทยาลัยราชภัฏเชียงใหม่ตามยุทธศาสตร์ด้านการวิจัยการ

บริการวิชาการและการทำนุบำรุงศิลปวัฒนธรรม และพันธกิจข้อที่ ๓ ด้านการวิจัยและบริการวิชาการ ที่ว่า “สร้างและถ่ายทอดองค์ความรู้และนวัตกรรมที่มีคุณภาพ ด้วยการวิจัยและบริการวิชาการเพื่อสนับสนุนการพัฒนาท้องถิ่นอย่างยั่งยืนบนพื้นฐานศาสตร์พระราชา” และยุทธศาสตร์ที่ ๓ “สร้างและถ่ายทอดองค์ความรู้เพื่อการพัฒนาท้องถิ่น” ผู้เข้ารับการสรรหาจึงกำหนดแนวทางการนำเอาวิสัยทัศน์ นโยบาย ยุทธศาสตร์ ประเด็นสำคัญ แผนงาน และแผนปฏิบัติการที่สอดคล้องกับยุทธศาสตร์หลักของ มหาวิทยาลัยราชภัฏเชียงใหม่ ดังต่อไปนี้

ประเด็นที่ ๑ พัฒนาศักยภาพของสถาบันวิจัยและพัฒนาในด้านการใช้การวิจัยและพัฒนาไปสนับสนุน และส่งเสริมให้การดำเนินงานของมหาวิทยาลัยบรรลุผลสำเร็จตามนโยบายด้านการพัฒนาการศึกษาของ มหาวิทยาลัยให้มีคุณภาพ การผลิตบัณฑิต การวิจัย การบริการวิชาการ การทำนุบำรุงศิลปะและ วัฒนธรรม รวมทั้งพัฒนามหาวิทยาลัยให้เป็นมหาวิทยาลัยชั้นนำระดับประเทศในการผลิตและพัฒนาครู และเป็นมหาวิทยาลัยเพื่อการพัฒนาท้องถิ่น ตลอดจนพัฒนาพื้นที่ของมหาวิทยาลัยทั้ง ๔ แห่ง โดยใช้ ท้องถิ่นเป็นฐานเพื่อพัฒนางานวิจัยและเกิดประสิทธิภาพสูงสุดในการจัดการศึกษา

นโยบายที่ ๑ การพัฒนาศักยภาพของงานวิจัยและบริการวิชาการของสถาบันวิจัยและพัฒนาบน พื้นฐานสี่มิติด้านการพัฒนา

ยุทธศาสตร์ที่ ๑ พัฒนาระบบ กลไกการบริหารจัดการงานวิจัยและบริการวิชาการสู่ความเป็นเลิศ

เป้าประสงค์ (O)	กลยุทธ์หลัก	โครงการ/กิจกรรม	ตัววัดผล (KR)
เป็นองค์กรหลักในการให้ การวิจัยและบริการ วิชาการในการสนับสนุน การดำเนินงานของ มหาวิทยาลัยให้บรรลุผล สำเร็จตามนโยบายของ มหาวิทยาลัย	๑.การทำงานเชิงรุก ในด้านการวิจัยและ การบริการวิชาการ โดยใช้เครือข่าย ความร่วมมือจากทุก ภาคส่วนทั้งภายใน และ ภายนอก มหาวิทยาลัย ๒.สร้างและพัฒนา ระบบบริหารจัดการ และ ระบบ สารสนเทศที่ สนับสนุนด้านการ	๑) จัดทำยุทธศาสตร์/แผนการ ดำเนินงานทั้งระยะสั้น และระยะ ยาวในด้านการวิจัยและบริการ วิชาการให้สอดคล้องกับอัตลักษณ์ ของมหาวิทยาลัยราชภัฏเชียงใหม่ ภายใต้แนวคิดการพัฒนา ๔ platform ในด้านเศรษฐกิจ สังคม ทรัพยากรธรรมชาติ สิ่งแวดล้อม และการศึกษา และการดำเนินการ วิจัยเพื่อสร้างองค์ความรู้ ทั้ง ทางด้านมนุษยศาสตร์สังคมศาสตร์ วิทยาศาสตร์เทคโนโลยีและ นวัตกรรม การวิจัยด้านการศึกษา	-แผนยุทธศาสตร์/ แผน ก า ร ดำเนินงานระยะ สั้น และแผนการ ดำเนินงานระยะ ยาว -ระบบบริหาร จัดการงานวิจัยที่มี ประสิทธิภาพ -ระบบข้อมูล สารสนเทศของ การวิจัยและการ บริการวิชาการ

เป้าประสงค์ (O)	กลยุทธ์หลัก	โครงการ/กิจกรรม	ตัววัดผล (KR)
	วิจัยและการบริการวิชาการให้แก่ นักวิจัย และ มหาวิทยาลัย	<p>การวิจัยเพื่อพัฒนางานประจำ (R๒R) และการวิจัยเชิงพื้นที่ และการวิจัยภายใต้ความร่วมมือกับหน่วยงานภายนอก (matching fund)</p> <p>๒) ปรับปรุงระบบบริหารจัดการให้มีประสิทธิภาพ และปรับปรุงระเบียบประกาศ ข้อบังคับ เกณฑ์ ให้มีความเหมาะสมกับสถานการณ์ปัจจุบัน และแนวโน้มที่เปลี่ยนแปลงไปของแหล่งทุน และดำเนินการให้เป็นไปตามหลักธรรมาภิบาล</p> <p>๓) ประเมินผลการบรรลุยุทธศาสตร์ ด้านการวิจัยและการบริการวิชาการ โดยใช้การวิเคราะห์และประเมินผลของผลผลิต ผลลัพธ์ และผลกระทบของงานวิจัย และการบริการที่เป็นทุนเดิมในช่วงของการดำเนินงานในหลายปีที่ผ่านมา เพื่อพัฒนาเป็นระบบสนับสนุนการดำเนินการด้านการวิจัยและการบริการวิชาการ (MIS systems)</p> <p>๔) พัฒนาระบบ กลไก การดำเนินการด้านจริยธรรมการวิจัยในมนุษย์ และจรรยาบรรณการวิจัยในสัตว์ให้เป็นไปตามพระราชบัญญัติระเบียบ ข้อบังคับ ให้เป็นไปตามมาตรฐานเป็นที่ยอมรับในระดับชาติ</p> <p>๕) พัฒนา ส่งเสริม สนับสนุน การดำเนินงานสถานวิจัยในระดับคณะ</p>	<p>ภายใต้สัมฤทธิ์การพัฒนา</p> <p>- ระเบียบ ข้อบังคับประกาศ เกณฑ์ที่มีความสอดคล้องและเหมาะสมกับสถานะการณ์ของแหล่งทุน</p> <p>-ข้อมูลทุนเดิม และศักยภาพของกลุ่มวิจัย และนักวิจัย ภายใต้ความร่วมมือกับ คณะ สถาบัน ศูนย์ สำนัก เป็นต้น</p> <p>- ระบบบริหารจัดการด้านการสนับสนุนการวิจัย และการบริการวิชาการด้าน จริยธรรมในการวิจัยที่มีมาตรฐาน และ มีประสิทธิภาพ</p> <p>-การดำเนินการใน ด้าน การ วิจัย ร่วมกับสถานวิจัย ในระดับคณะ และ ก า ร บ ริ ก า ร</p>

เป้าประสงค์ (O)	กลยุทธ์หลัก	โครงการ/กิจกรรม	ตัววัดผล (KR)
		<p>สู่การเป็นหน่วยงานจัดการงานวิจัย (FRMU: Faculty research management unit) และส่งเสริม ศูนย์ความเป็นเลิศ (excellence center) ในด้านการวิจัยและการบริการวิชาการ เพื่อพัฒนา มหาวิทยาลัยให้เป็นมหาวิทยาลัย แห่งการเรียนรู้ (Learning organization)</p> <p>๖) พัฒนาระบบ การติดตาม สนับสนุนการวิจัย และระบบจัดเก็บ ข้อมูลข้อเสนอโครงการ (research monitoring and proposal bank systems) เพื่อใช้ในการบริหารจัดการข้อมูลข้อเสนอโครงการ เพื่อเสนอต่อแหล่งทุนทั้งภายในและ ภายนอก ผ่านกระบวนการประเมิน ผลตอบแทนทางสังคม (Social return on investment: SROI) เพื่อการพัฒนาโจทย์วิจัยที่ตอบ โจทย์ของแหล่งทุน ในมูลค่าทาง สังคม สิ่งแวดล้อม และเศรษฐกิจ เพื่อให้งานวิจัยของมหาวิทยาลัยราช ภัฏเชียงใหม่ที่ผลิตขึ้นมีประโยชน์ต่อ สังคม ชุมชน ท้องถิ่นอย่างแท้จริง</p>	<p>วิชาการผ่านศูนย์ ความเป็นเลิศเพิ่ม มากขึ้น และมี ประสิทธิภาพ</p> <p>- ระบบบริหาร จัดการโครงร่าง งาน วิจัย ที่ สอดคล้องกับ แพลตฟอร์มและ โป ร แ ก ร ม เป้าหมายของ แหล่งทุน ที่ผ่าน การประเมิน ผลตอบแทนทาง สังคม</p>

ยุทธศาสตร์ที่ ๒ การเสริมสร้างและพัฒนาศักยภาพ และประสิทธิภาพของนักวิจัยในด้านการวิจัยและการบริการวิชาการสู่ความเป็นเลิศ

เป้าประสงค์ (O)	กลยุทธ์หลัก	โครงการ/กิจกรรม	ตัววัดผล (KR)
เป็นองค์กรหลักในการให้การวิจัยและการบริการวิชาการในการสนับสนุนการดำเนินงานของมหาวิทยาลัยให้บรรลุผลสำเร็จตามนโยบายของมหาวิทยาลัย	๑.การทำงานเชิงรุกในด้านการวิจัยและการบริการวิชาการโดยใช้เครือข่ายความร่วมมือจากทุกภาคส่วนทั้งภายในและภายนอกมหาวิทยาลัย ๒.การสร้างและพัฒนาศักยภาพและประสิทธิภาพของนักวิจัยในด้านการวิจัยและการบริการวิชาการ	๑) โครงการและกิจกรรมโดยความร่วมมือจากเครือข่ายการวิจัย/ผู้ทรงคุณวุฒิจากแหล่งทุน/ผู้มีส่วนได้ส่วนเสีย/ภาคีเครือข่ายทั้งภายในและภายนอกมหาวิทยาลัยร่วมกันวิเคราะห์ศักยภาพและประสิทธิภาพของกลุ่มวิจัยและนักวิจัย ทั้งในด้านของการวิจัยและการบริการวิชาการในเชิงพื้นที่ (แนวกว้าง) และเชิงภารกิจ (แนวลึก) ที่สอดคล้องกับโจทย์ ประเด็น ความต้องการ ของแหล่งทุนทั้งภายในและภายนอก เพื่อพัฒนาขีดความสามารถศักยภาพ ประสิทธิภาพตามโครงการสร้างผู้นำนักวิจัย และนักวิจัยทวีคูณ เพื่อให้ นักวิจัยของมหาวิทยาลัยราชภัฏเชียงใหม่ให้สามารถขอรับทุนสนับสนุนการวิจัยและการบริการวิชาการจากแหล่งทุนที่หลากหลาย ๒) โครงการ/กิจกรรมการพัฒนา ส่งเสริมสนับสนุนการดำเนินการวิจัยและการบริการ	- แ ผ น ง า น / โครงการวิจัยและการบริการวิชาการที่ตรงกับเป้าหมาย ความต้องการของแหล่งทุนและความต้องการของสังคมชุมชน ท้องถิ่นอย่างแท้จริง ภายใต้กิจกรรมการส่งเสริมสนับสนุนและพัฒนาเพื่อยกระดับของผลผลิต ผลลัพธ์ ผลกระทบของแผนงานวิจัยของนักวิจัยให้ตรงกับเป้าหมายของแหล่งทุน -จำนวนทุนวิจัยที่เพิ่มมากขึ้น จาก Strategic Fund บนพื้นฐานของสัมติดด้านการพัฒนา -จำนวนโครงร่างวิจัยและแผนการวิจัยที่บูรณาการด้วยสหวิทยาการเพิ่มมากขึ้นผ่านระบบ proposal bank กายใ ต้ programs ข อ ง

เป้าประสงค์ (O)	กลยุทธ์หลัก	โครงการ/กิจกรรม	ตัววัดผล (KR)
		<p>วิชาการแบบบูรณาการ หลากหลายศาสตร์ (multidisciplinary research) โดยมุ่งเน้นการแก้ปัญหาท้องถิ่น ชุมชนทั้งเชิงพื้นที่ และเชิงภารกิจ</p> <p>๓) โครงการ/กิจกรรมการใช้งานวิจัยและการบริการวิชาการรายตำบลในการพัฒนาชุมชน ท้องถิ่นและใช้ประโยชน์จากผลการวิจัยและการบริการวิชาการในการแก้ปัญหาของชุมชน ท้องถิ่นสามารถพึ่งพาตนเอง และเพิ่มขีดความสามารถในการแข่งขันได้</p> <p>๔) การส่งเสริมการใช้งานผลงานวิจัยที่สามารถใช้ประโยชน์ในเชิงพาณิชย์ได้โดยบูรณาการร่วมกับศูนย์บ่มเพาะวิสาหกิจ (UBI) ของมหาวิทยาลัย โดยเฉพาะงานที่เป็น hackathon หรือ งานที่เป็น quick win project เป็นต้น</p>	<p>หน่วยงาน ผู้ให้ทุน และมีการประเมินผลกระทบ และผลตอบแทนทางสังคม</p> <p>-จำนวนนักวิจัยเพิ่มขึ้นทั้งในส่วมนักวิจัยหน้าใหม่ นักวิจัยทีคิวณ และผู้นำนักวิจัย</p> <p>-จำนวนนักวิจัยชุมชนเพิ่มขึ้นจากการสร้างและ บ่มเพาะ ของ นัก วิ จั ย จาก มหาวิทยาลัย</p> <p>-จำนวนบทความทางวิชาการเพิ่มขึ้น</p> <p>-จำนวนผลงานวิจัยเพิ่มขึ้นคิดเป็นร้อยละ ๗๕ ของ จำนวน คณาจารย์ และเป็น ผลงานจากคณาจารย์ที่เป็นนักวิจัยรุ่นใหม่ ร้อยละ ๒๐</p> <p>-จำนวนงานทรัพย์สินทางปัญญาเพิ่มขึ้นและสามารถพัฒนาต่อยอดในการสร้างรายได้ให้กับมหาวิทยาลัยได้</p>

นโยบายที่ ๒ การบูรณาการงานวิจัยและการบริการวิชาการร่วมกับการพัฒนาการศึกษา และการผลิตบัณฑิตเพื่อสร้างองค์ความรู้จากห้องเรียนสู่การปฏิบัติจริงผ่านพื้นที่ของมหาวิทยาลัยทั้ง ๔ แห่ง ยุทธศาสตร์ที่ ๑ การส่งเสริม และสนับสนุนการบูรณาการงานวิจัยและการบริการวิชาการร่วมกับการพัฒนาการศึกษาและการผลิตบัณฑิต

เป้าประสงค์ (O)	กลยุทธ์หลัก	โครงการ/กิจกรรม	ตัววัดผล (KR)
เพื่อให้มหาวิทยาลัยผลิตบัณฑิตและหลักสูตรบูรณาการที่มีคุณภาพ ที่เป็นความต้องการและตอบสนองต่อการแก้ไขปัญหาในสังคม ชุมชน ท้องถิ่นได้ชัดเจน เป็นมหาวิทยาลัยชั้นนำระดับประเทศในการพัฒนาท้องถิ่น	๑) มุ่งเน้นการวิจัยในด้านการวิจัยสถาบัน การวิจัยเพื่อพัฒนาการเรียนการสอน การวิจัยเพื่อพัฒนาท้องถิ่น สนับสนุนการวิจัยของบัณฑิตศึกษา ๒) การบูรณาการในด้านการพัฒนาการเรียนการสอน การสร้างหลักสูตร และการผลิตบัณฑิต บนพื้นที่ร่วมกับการวิจัยและการบริการวิชาการเชิงพื้นที่ ๓) การสำรวจข้อมูล วิเคราะห์ข้อมูล ความต้องการของตลาดแรงงาน และสาขาขาดแคลน ทักษะอาชีพที่สังคม ชุมชน ต้องการ ในการแก้ไขปัญหาและพัฒนาพื้นที่ ท้องถิ่น ชุมชน	๑) โครงการวิจัยสถาบัน เพื่อการพัฒนาหลักสูตร การผลิตบัณฑิตและการพัฒนาการเรียนการสอน ร่วมกับหน่วยงานที่เกี่ยวข้อง ๒) โครงการวิจัยสถาบัน เพื่อการวิเคราะห์เป้าหมายของการพัฒนาท้องถิ่น ร่วมกับหน่วยงานที่เกี่ยวข้อง ๓) โครงการวิจัยสถาบันที่วิเคราะห์ข้อมูลความต้องการของบัณฑิตในตลาดแรงงาน สาขาขาดแคลน ความต้องการพัฒนาทักษะอาชีพที่สังคม ชุมชน ต้องการ ในการแก้ไขปัญหาและพัฒนาพื้นที่ ท้องถิ่น ชุมชน	- ผลการวิจัยโครงการวิจัยสถาบันที่ชี้ให้เห็นถึงประเด็นสำคัญในการพัฒนาหลักสูตร การผลิตบัณฑิต และการพัฒนาการเรียนการสอน - ผลการวิจัยของโครงการที่ชี้ให้เห็นถึงความต้องการในการสร้างบัณฑิตและการออกแบบการพัฒนาการศึกษาของมหาวิทยาลัยสาขาขาดแคลน ความต้องการพัฒนาทักษะอาชีพที่สังคม ชุมชน ต้องการ ในการแก้ไขปัญหาและพัฒนาพื้นที่ ท้องถิ่น ชุมชน ผ่านการมีส่วนร่วมของผู้มีส่วนได้ส่วนเสีย

ยุทธศาสตร์ที่ ๒ การส่งเสริมการใช้องค์ความรู้จากการปฏิบัติจริงผ่านพื้นที่ของมหาวิทยาลัยทั้ง ๔ แห่ง

เป้าประสงค์ (O)	กลยุทธ์หลัก	โครงการ/กิจกรรม	ตัววัดผล (KR)
เพื่อให้มหาวิทยาลัยผลิตบัณฑิตและหลักสูตรบูรณาการที่มีคุณภาพ ที่เป็นความต้องการและตอบสนองต่อการแก้ไขปัญหาในสังคม ชุมชน ท้องถิ่นได้ชัดเจน เป็นมหาวิทยาลัยชั้นนำระดับประเทศในการพัฒนาท้องถิ่น	๑) ส่งเสริมสนับสนุนการถอดองค์ความรู้เทคโนโลยี นวัตกรรมจากห้องเรียนสู่การประยุกต์ใช้ในการปฏิบัติจริงในพื้นที่ชุมชน ๒) สนับสนุนการวิจัยและการบริการวิชาการที่มีคณาจารย์และนักศึกษาร่วมบูรณาการในรายวิชาของหลักสูตรที่สามารถพัฒนาแบบบูรณาการศาสตร์ในเชิงพื้นที่ได้ ๓) การเสริมสร้างทักษะและความรู้ที่จำเป็นในด้านการวิจัยและการบริการวิชาการให้แก่คณาจารย์ นักวิจัย นักศึกษา	๑) ส่งเสริมสนับสนุนการพัฒนาโครงการวิจัยและโครงการบริการวิชาการระดับสถาบัน ร่วมกับหน่วยงานที่เกี่ยวข้องในการถอดองค์ความรู้ เทคโนโลยี นวัตกรรมพร้อมใช้ จากห้องเรียนสู่การปฏิบัติจริงโดยการใช้งานวิจัยและการบริการวิชาการบูรณาการร่วมกับรายวิชาในหลักสูตรที่สามารถบูรณาการข้ามศาสตร์ข้ามคณะ ภายในพื้นที่บริการของมหาวิทยาลัยราชภัฏเชียงใหม่ ที่เน้นการบูรณาการวิจัยและการบริการวิชาการเข้ากับการจัดการเรียนการสอนของคณาจารย์ และนักศึกษาที่ใช้ท้องถิ่นเป็นฐาน (local based learning model) มีการใช้สหวิทยาการจากหลากหลายคณะ ในการแก้ปัญหา (problem based learning) ของการสร้างองค์ความรู้ และการประยุกต์ใช้เทคโนโลยีและนวัตกรรม ๒) โครงการการเสริมสร้างทักษะและความรู้ในด้านการวิจัยและ	- จำนวน องค์ความรู้ เทคโนโลยี นวัตกรรมพร้อมใช้ที่ พร้อม สู่ การปฏิบัติจริงในพื้นที่ - จำนวนโครงการบริการวิชาการ/โครงการวิจัยที่ปฏิบัติจริงในพื้นที่ - จำนวนหลักสูตรที่บูรณาการ - จำนวนคณาจารย์และนักศึกษาที่ร่วม ดำเนินกิจกรรม - จำนวนพื้นที่ที่ได้รับการบริการของมหาวิทยาลัย - จำนวนคณาจารย์ นักวิจัย นักศึกษาที่เข้าร่วมโครงการเสริมสร้างทักษะและความรู้ที่จำเป็นในด้านการวิจัยและการบริการวิชาการ

เป้าประสงค์ (O)	กลยุทธ์หลัก	โครงการ/กิจกรรม	ตัววัดผล (KR)
		<p>การบริการวิชาการให้แก่คณาจารย์ นักวิจัย นักศึกษา เพื่อใช้ทักษะนี้ในการเพิ่มศักยภาพของบัณฑิต นอกเหนือจากด้านทักษะและความรู้เชิงวิชาชีพ และยังต้องมีทักษะการเรียนรู้เพื่อการเปลี่ยนแปลง (transformative learning) ภายใต้โมเดล Thailand ๔.๐</p>	

นโยบายที่ ๓ นโยบายเร่งด่วนที่ต้องดำเนินการในด้านการวิจัยและการบริการวิชาการ
ยุทธศาสตร์ที่ ๑ การดำเนินงานที่สนองต่อนโยบายของกระทรวงการอุดมศึกษา วิทยาศาสตร์ วิจัย
และนวัตกรรม (อว.) ในสี่ภารกิจเร่งด่วน

เป้าประสงค์ (O)	กลยุทธ์หลัก	โครงการ/กิจกรรม	ตัววัดผล (KR)
เพื่อพัฒนามหาวิทยาลัยให้เป็นมหาวิทยาลัยชั้นนำระดับประเทศในการผลิตบัณฑิตและพัฒนาครู เป็นมหาวิทยาลัยเพื่อการพัฒนาท้องถิ่นอย่างแท้จริง	๑) การพัฒนาระบบกลไกการบริหารงานที่ตอบสนองต่อสี่ภารกิจเร่งด่วนของอว.	๑) โครงการ/กิจกรรมการวิเคราะห์แนวทางการดำเนินงานผลการดำเนินงานทิศทางเป้าหมายของการพัฒนาและเพิ่มศักยภาพของมหาวิทยาลัยในสี่ภารกิจเร่งด่วน ได้แก่ (๑) โครงการมหาวิทยาลัยสู่ตำบลสร้างรากแก้วให้ประเทศ (U๒T) (๒) การพลิกโฉมมหาวิทยาลัย (Reinventing University) (๓) มหาวิทยาลัย : ชั่วความเจริญ เศรษฐกิจเชิงพื้นที่ (University as a Marketplace) และ (๔) อว. ส่วนหน้า ร่วมกับหน่วยงานที่เกี่ยวข้อง	- ข้อมูลผลการวิเคราะห์เป้าหมายทั้ง ๔ โครงการเร่งด่วน - ข้อมูลผลสำเร็จและผลกระทบที่เกิดขึ้นจากโครงการทั้งสิ้น - รูปแบบและแนวทางการสร้างมหาวิทยาลัยชั่วคราวเจริญ เศรษฐกิจเชิงพื้นที่ - จำนวนโครงการ/กิจกรรมการสร้างและพัฒนา บุคลากรระบบ กลไก ผลลัพธ์ ช่องทางตลาดชุมชน บนพื้นฐานเศรษฐกิจพอเพียง - ผลการดำเนินงานของมหาวิทยาลัยที่เป็นตลาด และตัวกลาง (hub) เชื่อมโยงระหว่างตลาดกับผู้ประกอบการ วิสาหกิจชุมชนในด้านชั่วคราวเจริญ เศรษฐกิจเชิงพื้นที่ (University as a marketplace) - จำนวนผลลัพธ์ที่เป็นผลจากโครงการ R & D - รูปแบบ แนวทางการยกระดับการพัฒนาพื้นที่จากการเป็นผู้

เป้าประสงค์ (O)	กลยุทธ์หลัก	โครงการ/กิจกรรม	ตัววัดผล (KR)
			<p>ร่วมโครงการในการดำเนินโครงการ อว. ส่วนหน้า</p> <ul style="list-style-type: none"> -จำนวนเครือข่ายที่เกิดขึ้นที่เป็นผลจากการดำเนินโครงการสีภารกิจการเร่งด่วน -จำนวนพื้นที่ ภายในการดำเนินการ -จำนวนคณาจารย์ที่เข้ามามีส่วนร่วมในการดำเนินการ -จำนวนนักศึกษาที่เข้ามามีส่วนร่วมในการดำเนินการ

นโยบายที่ ๔ การสร้างมูลค่าเพิ่มจากการวิเคราะห์เศรษฐกิจเชิงสร้างสรรค์จาก
พื้นฐานของศิลปะ วัฒนธรรม ขนบธรรมเนียม จารีต ประเพณี

ยุทธศาสตร์ที่ ๑ พัฒนาผลิตภัณฑ์ รูปแบบ นวัตกรรม การสร้างมูลค่าเพิ่มโดยใช้เศรษฐกิจสร้างสรรค์
บนพื้นฐานของ ศิลปะ วัฒนธรรม ขนบธรรมเนียม จารีต ประเพณี

เป้าประสงค์ (O)	กลยุทธ์หลัก	โครงการ/กิจกรรม	ตัววัดผล (KR)
เพื่อให้เกิดการทำนุบำรุง ศิลปะ และ วัฒนธรรมที่ยั่งยืน ผ่าน การให้เห็นคุณค่าของ ภูมิปัญญาท้องถิ่น ศิลปะ ประเพณี วัฒนธรรม โดยใช้ การสร้างมูลค่าเพิ่ม การเล่าเรื่องราว ผ่านการใช้ เศรษฐกิจเชิงสร้างสรรค์	๑)การบริหารจัดการ งานวิจัยและการ บริการวิชาการบน พื้นฐานของ ภูมิปัญญา ศิลปะ วัฒนธรรม ขนบธรรมเนียม จารีต ประเพณี ๒) การพัฒนา ผลิตภัณฑ์ รูปแบบ นวัตกรรม การสร้างมูลค่าเพิ่มโดยใช้ เศรษฐกิจสร้างสรรค์ ๓) บูรณาการ งานวิจัย การบริการ วิชาการ และการ ทำนุบำรุง ศิลปวัฒนธรรม เพื่อ สร้างชื่อเสียงและ รายได้ให้กับ มหาวิทยาลัย	๑) ส่งเสริม การพัฒนา โครงการวิจัย/โครงการบริการ วิชาการร่วมกับ หน่วยงานที่ เกี่ยวข้องในการยกระดับและ พัฒนาผลิตภัณฑ์ รูปแบบการ ท่องเที่ยว จากนวัตกรรม และ การสร้างมูลค่าเพิ่มโดยใช้ เศรษฐกิจสร้างสรรค์บนพื้นฐาน ของ ศิลปะ วัฒนธรรม ขนบธรรมเนียม จารีต ประเพณี ๒) การพัฒนาแผนงานวิจัยและ การบริการวิชาการ บนฐานจาก ทูทางวัฒนธรรมภูมิปัญญาของ มหาวิทยาลัย ๓)โครงการพัฒนาโจทย์วิจัยจาก แหล่งทุน บพท. ในด้านของการ พัฒนาและการขับเคลื่อน วัฒนธรรม ภูมิปัญญา ท้องถิ่น จากแนวคิดเศรษฐกิจสร้างสรรค์ (creative economy) สู่แผนงาน การพัฒนาย่านสร้างสรรค์จาก ฐานทุนวัฒนธรรมและการพัฒนา เมืองน่าอยู่ ในด้านของการ	-จำนวนโครงการวิจัย และโครงการบริการ วิชาการที่เกี่ยวข้อง กับ พื้นฐาน ของ ศิลปะ วัฒนธรรม ขนบธรรมเนียม จารีต ประเพณี -จำนวนคณาจารย์ และนักศึกษาที่มี ส่วนร่วมในการทำนุ บำรุง ศิลปวัฒนธรรม และการพัฒนา เพิ่มมูลค่าด้วย เศรษฐกิจ สร้างสรรค์ -ระบบกลไก การ สร้างความร่วมมือ เพื่อ ยกระดับ เศรษฐกิจสร้างสรรค์ -จำนวนแหล่งเรียนรู้ ด้าน ภูมิปัญญา ท้องถิ่น ศิลปะ

เป้าประสงค์ (O)	กลยุทธ์หลัก	โครงการ/กิจกรรม	ตัววัดผล (KR)
		<p>ท่องเที่ยวหลากหลายมิติ ทั้งเชิงวัฒนธรรม ชาติพันธุ์ เชิงนิเวศ เชิงอาหาร เชิงสุขภาพ เป็นต้น</p> <p>๔) โครงการพัฒนาระบบ กลไกความร่วมมือกับหน่วยงาน กรมการพัฒนาชุมชน เพื่อยกระดับมาตรฐาน การสร้างอัตลักษณ์ และ storytelling ของผลิตภัณฑ์จากท้องถิ่น ชุมชนของผู้ประกอบการ วิสาหกิจชุมชน ภายใต้แนวคิดเศรษฐกิจสู่การพัฒนาที่ยั่งยืน (BCG: Bio-circular green economy) หรือ เศรษฐกิจสร้างสรรค์ สู่การตลาดที่ยั่งยืนทั้งในประเทศและต่างประเทศ</p> <p>๕) โครงการวิจัยและการบริการวิชาการเพื่อการสร้างองค์ความรู้ และการใช้ประโยชน์ในเชิงพาณิชย์ และการพัฒนาสร้างแหล่งเรียนรู้บนพื้นฐานของศิลปะ วัฒนธรรม ชนบทธรรมเนียม ประเพณี พื้นบ้าน ล้านนา</p>	<p>ประเพณี วัฒนธรรม</p> <p>-คู่มือ หลักสูตรการอบรม การอนุรักษ์ และการถ่ายทอด ศิลปะ วัฒนธรรม ชนบทธรรมเนียม ประเพณี พื้นบ้าน ล้านนา</p>

นโยบายที่ ๕ การพัฒนามหาวิทยาลัยให้เป็นมหาวิทยาลัยชั้นนำระดับประเทศในการผลิตและพัฒนาบัณฑิต เป็นมหาวิทยาลัยเพื่อการพัฒนาท้องถิ่นโดยใช้ศักยภาพพื้นที่ของมหาวิทยาลัยทั้ง ๔ แห่ง โดยใช้ท้องถิ่นเป็นฐานเพื่อพัฒนางานวิจัยและเกิดประสิทธิภาพสูงสุดในการจัดการศึกษา

ยุทธศาสตร์ที่ ๑ การพัฒนาท้องถิ่นโดยใช้ท้องถิ่นเป็นฐานเพื่อพัฒนางานวิจัยและการบริการวิชาการสู่ความเป็นเลิศ

เป้าประสงค์ (O)	กลยุทธ์หลัก	โครงการ/กิจกรรม	ตัววัดผล (KR)
มหาวิทยาลัยเป็นมหาวิทยาลัยที่ได้รับการยอมรับในระดับประเทศในการพัฒนาท้องถิ่นบนพื้นฐานของการใช้ท้องถิ่นเป็นฐาน และการมีส่วนร่วมแบบบูรณาการของคณาจารย์ บุคลากร นักศึกษา และประชาชนในชุมชนท้องถิ่น	๑)การสร้างระบบบริหารจัดการงานวิจัยและการพัฒนาศักยภาพการบริการวิชาการที่ใช้ท้องถิ่นเป็นฐาน ๒) การพัฒนาโครงการ/กิจกรรมที่ใช้ท้องถิ่นเป็นฐาน ๓)การสร้างความร่วมมือและการมีส่วนร่วมในการพัฒนาพื้นที่โดยใช้ท้องถิ่นเป็นฐานโดยประชาชน ในชุมชน	๑)โครงการ/กิจกรรมส่งเสริมสนับสนุน พัฒนาระบบกลไก การบริหารจัดการงานวิจัย และการศักยภาพบริการวิชาการที่ใช้ท้องถิ่นเป็นฐาน ๒)โครงการสร้างและพัฒนาด้านจิตอาสา และวิศวกรสังคม ครูอาสา จิตอาสา ร่วมกับหน่วยงานที่เกี่ยวข้องเพื่อตอบสนองต้องการของท้องถิ่นในการพัฒนาพื้นที่โดยใช้ท้องถิ่นเป็นฐาน ๓)โครงการ/กิจกรรมการเสริมสร้างการวิจัยเชิงเครือข่ายทั้งในประเทศ และต่างประเทศ โดยการใช้กลไกการพัฒนาเชิงพื้นที่ด้วยการบูรณาการที่หลากหลายศาสตร์ หลากหลายหน่วยงานทั้งภายในและภายนอก เพื่อการพัฒนาท้องถิ่น ชุมชน และสังคม อย่างยั่งยืน โดยใช้สังคม ชุมชนท้องถิ่นเป็นฐานในการเรียนรู้ (local based learning) ร่วมกับชุมชน ใช้พื้นที่เป็นต้นแบบในการ	- จำนวน โครงการวิจัยที่ใช้ท้องถิ่นเป็นฐาน -จำนวนโครงการบริการวิชาการที่ใช้ท้องถิ่นเป็นฐาน -จำนวนคณาจารย์ นักวิจัย และนักศึกษาที่เข้าร่วมโครงการ/กิจกรรมที่ใช้ท้องถิ่นเป็นฐาน -จำนวนชุมชนท้องถิ่นที่ได้รับผลกระทบจากการวิจัย และการบริการวิชาการถ่ายทอดองค์ความรู้ เทคโนโลยี นวัตกรรม จากการใช้ท้องถิ่นเป็นฐาน -จำนวนชุมชนต้นแบบในการ

เป้าประสงค์ (O)	กลยุทธ์หลัก	โครงการ/กิจกรรม	ตัววัดผล (KR)
		<p>สร้างองค์ความรู้ ใช้เทคโนโลยี นวัตกรรม ผ่านการมีส่วนร่วมของ ชุมชน สังคม ท้องถิ่น และการบูรณาการของ คณาจารย์ บุคลากร นักศึกษาจากหลากหลายสาขานบนพื้นฐานสหวิทยาการ เพื่อยกระดับการพัฒนาชุมชน จนกลายเป็นชุมชนต้นแบบในการพัฒนา (best practice) หรือเป็นโมเดลการสร้างศักยภาพ และประสิทธิภาพสูงสุด ของทรัพยากร ในการวิจัยและการบริการวิชาการ บนพื้นฐานและบริบทเชิงพื้นที่ เช่น พื้นที่บริการของมหาวิทยาลัย ราชภัฏเชียงใหม่ทั้งสี่แห่ง อันได้แก่</p> <p>-พื้นที่เวียงบัว ที่เน้นการบูรณาการ การวิจัยและการบริการ วิชาการเข้ากับการจัดการเรียน การสอนของคณาจารย์ และ นักศึกษาที่ใช้ท้องถิ่นเป็นฐาน มีการใช้สหวิทยาการจาก หลากหลายคณะ ในการแก้ปัญหา (problem based learning) ของ การสร้างองค์ความรู้ และการ ประยุกต์ใช้เทคโนโลยีและ นวัตกรรม</p>	<p>พัฒนา (best practice)</p> <p>-การยอมรับจาก สังคมในด้านการ พัฒนาท้องถิ่นโดย ใช้ชุมชนเป็นฐาน</p> <p>-จำนวนโมเดลการ พัฒนา โดยใช้ ท้องถิ่นเป็นฐาน ข อง พื้นที่ มหาวิทยาลัยทั้ง ๔ แห่ง</p>

เป้าประสงค์ (O)	กลยุทธ์หลัก	โครงการ/กิจกรรม	ตัววัดผล (KR)
		<p>-พื้นที่แม่สาในการใช้ องค์ความรู้ เทคโนโลยีและนวัตกรรม เพื่อการ วิจัยและบริการวิชาการด้าน เกษตรอินทรีย์ และการฝึกอบรม ด้าน การ อนุรักษ์ ทรัพยากรธรรมชาติ และ สิ่งแวดล้อมผ่านโครงการใน พระราชดำริฯ การใช้</p> <p>-พื้นที่ศูนย์แม่ริมในการรองรับการ วิจัยและบริการวิชาการของ ท้องถิ่นโดยรอบ โดยให้การบูรณา การหลากหลายศาสตร์ทั้งใน มหาวิทยาลัยเอง และหน่วยงาน องค์กรภายนอก เพื่อรองรับการ พัฒนาของมหาวิทยาลัยในอนาคต รวมทั้งเป็นศูนย์การเรียนรู้ ศูนย์บริการวิชาการ ศูนย์ทดสอบ มาตรฐานในอนาคต</p> <p>-พื้นที่วิทยาเขตแม่ฮ่องสอนที่ มุ่งเน้นการพัฒนาท้องถิ่นบน พื้นฐานของอัตลักษณ์ของจังหวัด แม่ฮ่องสอนอันประกอบไปด้วย ความหลากหลายทางชาติพันธุ์ ประเพณี วัฒนธรรม และความ หลากหลายทางชีวภาพและ สิ่งแวดล้อม</p>	

ประเด็นที่ ๒ การบริหารงานของสถาบันวิจัยและพัฒนาต้องเป็นไปตามแผนยุทธศาสตร์มหาวิทยาลัย
ราชภัฏเชียงใหม่ ระยะ ๕ ปี พ.ศ. ๒๕๖๐-๒๕๖๔ ฉบับปรับปรุง ปี พ.ศ. ๒๕๖๒

นโยบายที่ ๖ การพัฒนาระบบบริหารจัดการที่มีประสิทธิภาพเป็นองค์กรที่ทันสมัย (smart solution
and smart organization) บนหลักธรรมาภิบาลและการบริหารจัดการบ้านเมืองที่ดี

ยุทธศาสตร์ที่ ๑ การพัฒนาระบบบริหารจัดการของสถาบันวิจัยและพัฒนาให้มีประสิทธิภาพเป็น
องค์กรที่ทันสมัย

เป้าประสงค์ (O)	กลยุทธ์หลัก	โครงการ/กิจกรรม	ตัววัดผล (KR)
สถาบันวิจัยและพัฒนา เป็นองค์กรที่มี ประสิทธิภาพ และ ศักยภาพในการบริหาร จัดการที่ทันสมัย มีระบบ บริหารจัดการที่ดี	๑) พัฒนาระบบ บริหารจัดการของ สถาบันวิจัยและ พัฒนาให้มี ประสิทธิภาพเป็น องค์กรที่ทันสมัย	๑)โครงการ/กิจกรรมการพัฒนา ระบบ กลไก การบริหารงานของ สถาบันวิจัยและพัฒนา โดยใช้ ระบบสารสนเทศ เทคโนโลยี และ นวัตกรรมคอมพิวเตอร์และระบบ อินเทอร์เน็ตในการจัดเก็บข้อมูล ๒)โครงการ/กิจกรรมการพัฒนา ระบบฐานข้อมูล และระบบบริหาร จัดการงานภายในองค์กรทั้งในส่วน ของทรัพยากร งานวิจัยและการ บริการวิชาการ การติดตาม ตรวจสอบประเมินผล ผ่านระบบ คลาวด์ เพื่อลดการใช้ทรัพยากร และเป็นมิตรกับสิ่งแวดล้อม อีกทั้ง เพื่อเป็นการบริหารจัดการที่มี ประสิทธิภาพ และรวดเร็ว ทันต่อ เหตุการณ์และสถานการณ์ รวมถึง การปรับกระบวนการทัศน์ ๓)โครงการ/กิจกรรมการพัฒนา สร้างระบบและกลไกการให้บริการ ของสถาบันวิจัยและพัฒนาในด้าน การวิจัยและการบริการวิชาการที่	-แผนกลยุทธ์ แผน บริหารความเสี่ยง แผนการ ดำเนินการ -จำนวนครั้งของ การประชุมของ กรรมการชุดต่างๆ -ระบบบริหาร จัดการด้านการ วิจัย และการ บริการวิชาที่ ครบถ้วน ทันสมัย ที่มีประสิทธิภาพ โดยใช้เทคโนโลยี สารสนเทศ จาก การมีส่วนร่วมของ คณะ สถาบัน ศูนย์ สำนัก เป็นต้น -จำนวนโครงการ/ กิจกรรมในด้าน การพัฒนาการ บริหารจัดการ

เป้าประสงค์ (O)	กลยุทธ์หลัก	โครงการ/กิจกรรม	ตัววัดผล (KR)
		<p>ตอบสนองต่อยุทธศาสตร์ของมหาวิทยาลัยแบบครบวงจร(one stop service)</p> <p>๔)โครงการ/กิจกรรม การสื่อสาร และการประชาสัมพันธ์ไปยัง ผู้ใช้บริการที่สะดวก รวดเร็ว ตรงเป้าหมายความต้องการ</p> <p>๕)โครงการ/กิจกรรม สนับสนุนรางวัลการเผยแพร่ผลงานทางวิชาการ ทั้งบทความที่ตีพิมพ์ สิทธิบัตร อนุสิทธิบัตร ทรัพย์สินทางปัญญา ของนักวิจัย</p>	<p>-จำนวนโครงการ/กิจกรรม การสื่อสารและการประชาสัมพันธ์ขององค์กร</p>

นโยบายที่ ๗ การสร้างและพัฒนาศักยภาพของบุคลากรในระบบการบริหารจัดการวิจัยและบริการ
วิชาการที่สามารถรองรับการเปลี่ยนแปลงในอนาคต

ยุทธศาสตร์ที่ ๑ การพัฒนาระดับศักยภาพของบุคลากรเพื่อรองรับการเปลี่ยนแปลงในอนาคต

เป้าประสงค์ (O)	กลยุทธ์หลัก	โครงการ/กิจกรรม	ตัววัดผล (KR)
เพื่อให้บุคลากรสถาบันวิจัยและพัฒนา มีการพัฒนาตนเองให้มีศักยภาพ และประสิทธิภาพในการบริหารงาน สามารถบริหารจัดการงานวิจัยและงานบริการวิชาการอย่างมีประสิทธิภาพ	๑) พัฒนาศักยภาพของบุคลากรให้มีประสิทธิภาพ และมีศักยภาพเพิ่มขึ้นในการบริหารงานด้วยทักษะในศตวรรษที่ ๒๑ ๒) พัฒนาระบบการประกันคุณภาพของหน่วยงาน และรายบุคคล อย่างมีประสิทธิภาพ	๑) โครงการ/กิจกรรมเพิ่มพูนทักษะ และพัฒนาศักยภาพของหน่วยงาน ทีมงาน และรายบุคคลตามความต้องการ และแผนการพัฒนาตนเองที่มีความภาคภูมิใจในตนเอง และสถาบัน โดยใช้ระบบ กลไก ในการ coaching ๒) ประชุมจัดทำแผนปฏิบัติการ และรายงานผลการดำเนินงาน รวมทั้งปัญหาอุปสรรค แนวทางการปรับปรุงการทำงานอย่างสม่ำเสมอ ๓) การสร้างค่านิยม ยกระดับการพัฒนาสมรรถนะที่เพิ่มขึ้น (secondary skill/ secondary competency) ในการปฏิบัติงานของบุคลากร ๔)โครงการ/กิจกรรมการพัฒนา ระบบการประกันคุณภาพ ตามวงจร PDCA ในทุกระดับ เพื่อการพัฒนาอย่างต่อเนื่อง ๕) ปรับปรุงระบบสารสนเทศของงานประกันคุณภาพที่ทันสมัย และสามารถใช้อินโฟลมาติคส์ และนำเสนอข้อมูลเพื่อใช้ประโยชน์ได้จริง	-จำนวนบุคลากรที่เข้าร่วมโครงการพัฒนาทักษะ และศักยภาพในการทำงาน -โครงการ/กิจกรรมในด้าน การประกันคุณภาพของหน่วยงาน สนับสนุน -ระบบสารสนเทศด้านการประกันคุณภาพของหน่วยงาน -บุคลากรสถาบันวิจัยสามารถเป็นผู้บริหารจัดการโครงการ (project manager) ได้

ประเด็นที่ ๓ พัฒนาระบบการบริหารจัดการงานวิจัยของมหาวิทยาลัยในทุกๆ ด้านให้มีประสิทธิภาพ เพื่อรองรับการทำวิจัยที่นำไปใช้ประโยชน์ได้จริงต่อการสร้างองค์ความรู้ พัฒนาการเรียนการสอน พัฒนามหาวิทยาลัย และสร้างความเข้มแข็งให้แก่ท้องถิ่น โดยให้มีการสนับสนุนการทำวิจัยอย่างเต็มรูปแบบ และต้องคำนึงถึงบริบทในด้านต่างๆ เช่น กรอบนโยบายและยุทธศาสตร์ อววน. เพื่อการพัฒนา พ.ศ. ๒๕๖๓-๒๕๗๐ แผนพัฒนาเศรษฐกิจและสังคมแห่งชาติ ฉบับ ๑๒ พ.ศ. ๒๕๖๐-๒๕๖๔ และกรอบยุทธศาสตร์ชาติ ระยะ ๒๐ ปี (พ.ศ. ๒๕๖๐-๒๕๗๙) รวมทั้งการนำวิสัยทัศน์ และแนวทางการบริหารมหาวิทยาลัยของอธิการบดีไปขับเคลื่อนสู่การปฏิบัติ และการพัฒนาท้องถิ่นเพื่อให้สอดคล้องกับภารกิจของมหาวิทยาลัย ศาสตร์พระราชา และการเปลี่ยนแปลงของโลกในศตวรรษที่ ๒๑

นโยบายที่ ๘ การบริหารจัดการงานวิจัยและการบริการวิชาการ การส่งเสริม สนับสนุนการวิจัย สร้างและพัฒนานวัตกรรมที่มีผลกระทบต่อสังคม ชุมชนท้องถิ่น และการให้บริการวิชาการภายใต้การบูรณาการสหวิทยาการแบบมีส่วนร่วมกับชุมชน ท้องถิ่นอย่างเต็มรูปแบบบนพื้นฐานเป้าหมายสัมฤทธิ์ในการพัฒนา อันได้แก่ เศรษฐกิจ สังคม การศึกษา ทรัพยากรธรรมชาติและสิ่งแวดล้อมที่สอดคล้องกับการปฏิรูประบบการวิจัยของประเทศ

ยุทธศาสตร์ที่ ๑ การพัฒนาระบบ กลไกการบริหารจัดการงานวิจัย และการบริการวิชาการที่มีผลกระทบต่อ สังคม ชุมชน ท้องถิ่น

เป้าประสงค์ (O)	กลยุทธ์หลัก	โครงการ/กิจกรรม	ตัววัดผล (KR)
การบริหารจัดการงานวิจัยและการบริการวิชาการมีประสิทธิภาพ มหาวิทยาลัยและนักวิจัยได้รับงบประมาณจาก ก อ ง ทู น วิทยาศาสตร์ วิจัย และนวัตกรรม (ววน.) สูงขึ้น การเผยแพร่	๑) การสร้างและพัฒนาระบบกลไกการบริหารจัดการงานวิจัย และการบริการวิชาการที่มีผลกระทบต่อ สังคม ชุมชน ท้องถิ่น ๒) การดำเนินการโดยใช้กลยุทธ์เชิงรุกในด้านการวิจัยและการบริการวิชาการ	๑) โครงการ/กิจกรรม การพัฒนาอบรมให้ความรู้ พัฒนาศักยภาพของนักวิจัย ๓ กลุ่ม ได้แก่ นักวิจัยรุ่นใหม่ นักวิจัยทวีคูณ และผู้นำนักวิจัย ให้มีความรู้ความเข้าใจจากการเปลี่ยนแปลงโครงสร้างการจัดสรรทุนวิจัยและบริการวิชาการที่มีความหลากหลาย และเป็นพลวัฒน์ ๒) โครงการ/กิจกรรมการวิเคราะห์ศักยภาพของบริหารจัดการทรัพยากรในด้านการวิจัยและบริการวิชาการ	-จำนวนนักวิจัยใน ๓ กลุ่มมีจำนวนเพิ่มขึ้น -จำนวนผู้เข้าร่วมโครงการ/กิจกรรม -จำนวนทุนวิจัยที่ได้รับ ทั้ง FF และ SF -จำนวนทุนวิจัยจากหน่วยงานภายนอก -จำนวนองค์ความรู้เทคโนโลยี

เป้าประสงค์ (O)	กลยุทธ์หลัก	โครงการ/กิจกรรม	ตัววัดผล (KR)
ผลงานวิจัยและผลงานวิชาการในวารสารวิชาการ การประชุมวิชาการทั้งในระดับชาติ และนานาชาติสูงขึ้น จำนวนทรัพย์สินทางปัญญา นวัตกรรมและสิ่งประดิษฐ์เพิ่มจำนวนสูงขึ้นได้มาตรฐานและเป็นที่ยอมรับทั้งในระดับชาติและนานาชาติของมหาวิทยาลัย	๓) การพัฒนาและสร้างเครือข่ายการวิจัยและการบริการวิชาการ ทั้งในเขตภูมิภาค ระดับประเทศ และต่างประเทศ	มหาวิทยาลัยได้รับงบประมาณสนับสนุนในการทำวิจัยและบริการวิชาการเพิ่มมากขึ้นในหลากหลายช่องทาง และหลายหน่วยงาน เช่น กองทุน ววน. ผ่าน ๗ PMU ทุนจาก สมาคม กระทรวง กรม ภายในประเทศ และต่างประเทศ ๓)โครงการ/กิจกรรมการสร้างและพัฒนาโจทย์วิจัยร่วมกับนักวิจัยของมหาวิทยาลัยแบบบูรณาการแบบมีส่วนร่วมกับพื้นที่และชุมชนผ่านการสร้างผู้นำนักวิจัย นักวิจัยทวีคูณ และนักวิจัยจากชุมชน โดยใช้องการวิจัยและการบริการวิชาการของคณาจารย์ นักศึกษาที่บูรณาการร่วมกับการเรียนการสอน หรือการวิจัย ๔)โครงการ/กิจกรรมการใช้แนวทางการส่งเสริม สนับสนุน อบรม เสริม สร้าง ศักยภาพ และประสิทธิภาพของนักวิจัย ในการใช้เครื่องมือ วิธีการ ในการดำเนินการวิเคราะห์ สังเคราะห์ข้อมูลจากพื้นที่ชุมชน สังคม ท้องถิ่น เพื่อสร้างโจทย์วิจัย และวิเคราะห์ช่องว่างการวิจัย (gap analysis) เช่น การประยุกต์นำเอาการพัฒนาผลิตภัณฑ์ท้องถิ่น มาบูรณาการเข้ากับหลักสูตรการ	นวัตกรรม ผลงานทางวิชาการ สิ่งประดิษฐ์ทรัพย์สินทางปัญญาจากการวิจัยและการบริการวิชาการ ได้รับการเผยแพร่ผ่านวารสารวิชาการ การประชุมวิชาการทั้งในระดับชาติ และนานาชาติสูงขึ้น -จำนวนหน่วยงาน/เครือข่ายที่ร่วมบูรณาการงานวิจัยและการบริการวิชาการเพิ่มขึ้น -จำนวนผู้ขอ กำหนดตำแหน่งเพิ่มขึ้นอันเป็นผลจากงานวิจัยและการบริการวิชาการ -จำนวนชุมชนท้องถิ่น ที่ได้รับประโยชน์จากการวิจัยและการบริการวิชาการ

เป้าประสงค์ (O)	กลยุทธ์หลัก	โครงการ/กิจกรรม	ตัววัดผล (KR)
		<p>เรียนการสอนในรายวิชา เพื่อสร้างความร่วมมือกับชุมชนและหาช่องว่างของการวิจัยภายในห่วงโซ่มูลค่าเพื่อแก้ปัญหาที่เป็นความต้องการของชุมชน และตรงกับเป้าหมาย นโยบายของแหล่งทุน</p> <p>๕) โครงการ/กิจกรรม ส่งเสริมสนับสนุนการวิจัยรับใช้สังคม ที่เน้นการนำเอาความรู้ทางวิชาการไปแก้ปัญหาทางสังคม ทำประโยชน์แก่สังคม ถ่ายทอดองค์ความรู้ วิธีการกระบวนการวิจัย ที่เป็นวิชาการให้แก่ นักวิจัยจากชุมชน เพื่อสร้างความยั่งยืนให้แก่สังคมชุมชน และต่อยอดขยายผลต่อไป โดยการบ่มเพาะ วิธีการ เครื่องมือการสร้างการวิจัยร่วมกับชุมชนให้นักวิจัยที่สนใจ งานวิจัยรับใช้สังคมและช่วยเหลือ ส่งเสริมสนับสนุนให้เกิดผลงานทางวิชาการจากการวิจัยรับใช้สังคมต่อไป ในด้านของ การวิจัยสถาบัน</p> <p>๖) โครงการวิจัยเพื่อสร้างองค์ความรู้และการพัฒนาท้องถิ่น ที่ดำเนินการภายใต้กองทุนวิจัยมหาวิทยาลัยราชภัฏเชียงใหม่ ที่ได้กำหนดแบ่งประเด็นโครงการวิจัยออกเป็น (๑) โครงการวิจัยด้านวิทยาศาสตร์และ</p>	

เป้าประสงค์ (O)	กลยุทธ์หลัก	โครงการ/กิจกรรม	ตัววัดผล (KR)
		<p>เทคโนโลยี (๒) โครงการวิจัยด้านมนุษยศาสตร์และสังคมศาสตร์ (๓) โครงการวิจัยด้านการศึกษา (๔) โครงการวิจัยด้านการพัฒนางานประจำ</p> <p>๗)โครงการการวิจัยภายใต้ความร่วมมือกับหน่วยงาน (matching fund) และโครงการวิจัยด้านการวิจัยเชิงพื้นที่ (area based research) ที่มุ่งเน้นการบูรณาการที่ใช้สหวิทยาการเข้ามาช่วยแก้ปัญหาประเด็นโจทย์วิจัยจากพื้นที่ชุมชนตามความต้องการของชุมชน และการมีส่วนร่วมของหน่วยงานภายนอก ในรูปของความร่วมมือแบบ in kind และ in cash</p>	

ประเด็นอื่นๆ ที่สำคัญ ต่อการพัฒนาสถาบันวิจัยและพัฒนา

นโยบายที่ ๙ การปรับบทบาทของมหาวิทยาลัยราชภัฏเชียงใหม่สู่ความเป็นเลิศในด้านการเป็นมหาวิทยาลัยเพื่อการพัฒนาท้องถิ่นบนพื้นฐานศาสตร์พระราชา และโครงการพระราชดำริฯ

ยุทธศาสตร์ที่ ๑ การพัฒนาท้องถิ่นอย่างยั่งยืนบนพื้นฐานศาสตร์พระราชา

เป้าประสงค์ (O)	กลยุทธ์หลัก	โครงการ/กิจกรรม	ตัววัดผล (KR)
การวิเคราะห์สังเคราะห์องค์ความรู้จากการวิจัยและบริการวิชาการ และศาสตร์พระราชา เพื่อสร้างหลักสูตรทั้งแบบ degree และ non degree, short courses ในการพัฒนาท้องถิ่น และการใช้ภารกิจด้านพันธกิจสังคมของมหาวิทยาลัย (university engagement) ร่วมกับองค์กร ทั้งภาครัฐ เอกชน ประชาชน เพื่อใช้หลักสูตร และการให้บริการวิชาการที่พัฒนานี้สร้างรายได้ให้กับมหาวิทยาลัยในการเสริมสร้างทักษะในการประกอบอาชีพ หรือพัฒนาตนเอง ทั้ง ๔ modules (Financial, digital, social literacy and English or other language competency)	๑) การพัฒนาท้องถิ่นด้วยการใช้องค์ความรู้จากศาสตร์พระราชา เพื่อสร้างหลักสูตรในการพัฒนาท้องถิ่น ๒) การสร้างและพัฒนาภารกิจด้านพันธกิจสังคมของมหาวิทยาลัย ร่วมกับองค์กรต่างๆ ทั้งภาครัฐ และเอกชน ๓)การสร้างรายได้ในการเสริมสร้างทักษะในการประกอบอาชีพ หรือการพัฒนาตนเองทั้ง ๔ โมดูล	๑) โครงการ/กิจกรรม การถอดบทเรียน สร้างองค์ความรู้จากการวิจัยและการบริการวิชาการบนพื้นฐานของศาสตร์พระราชา และโครงการในพระราชดำริฯ ในการสร้างหลักสูตรเพื่อการพัฒนาท้องถิ่นร่วมกับหน่วยงานที่เกี่ยวข้อง ทั้งภายในมหาวิทยาลัยและภายนอกมหาวิทยาลัย ๒) โครงการ/กิจกรรม สร้างเครือข่ายภาคีพันธกิจสัมพันธ์ของมหาวิทยาลัยร่วมกับหน่วยงาน องค์กร ทั้งภาครัฐ เอกชน ชุมชน สังคม ท้องถิ่นร่วมกับหน่วยงาน ภายในมหาวิทยาลัย ๓) โครงการ/กิจกรรมที่สร้างรายได้ให้กับมหาวิทยาลัย จากหลักสูตรทั้งแบบ degree และ non degree, short courses ผ่านการสร้างอาชีพ	- จำนวน หลักสูตรทั้งแบบ degree และ non degree, short courses ที่ได้มาจากการถอดบทเรียนองค์ความรู้ เทคโนโลยี จาก การวิจัย และ บริการวิชาการ บนพื้นฐานของ ศาสตร์พระราชา - จำนวน หน่วยงาน / เครือข่ายพันธกิจสัมพันธ์ -รายได้จากการบริการทาง วิชาการผ่าน หลักสูตร และ การให้บริการ ทางวิชาการ

		และเสริมสร้างทักษะในการ ทำงาน หรือพัฒนาตนเอง จาก การวิจัย และการบริการ วิชาการบนพื้นฐานของศาสตร์ พระราชา	
--	--	--	--

นโยบายที่ ๑๐ การส่งเสริม สนับสนุน ติดตาม การพัฒนาผลงานวิชาการและงานทรัพย์สินทางปัญญา และการพัฒนาวารสารเข้าสู่ระบบฐานข้อมูลภูมิภาคอาเซียน (ACI)

ยุทธศาสตร์ที่ ๑ การพัฒนาและยกระดับวารสารเข้าสู่ฐานข้อมูลวารสารภูมิภาคอาเซียน การพัฒนา ผลงานวิชาการและงานทรัพย์สินทางปัญญา

เป้าประสงค์ (O)	กลยุทธ์หลัก	โครงการ/กิจกรรม	ตัววัดผล (KR)
การยกระดับการพัฒนา วารสารเข้าสู่ฐานข้อมูล วารสารระดับนานาชาติ เป็นศูนย์กลางในด้าน ทรัพย์สินทางปัญญา เป็นศูนย์บริการคลินิก นักวิจัยในการส่งเสริม สนับสนุนนักวิจัย ใน การตีพิมพ์ผลงานทาง วิชาการทั้งในระดับชาติ และนานาชาติ ผ่านการ วิเคราะห์และจัดกลุ่ม และรายบุคคลในการ สนับสนุนการวิจัย และ การนำเสนอผลงานการ ตีพิมพ์เผยแพร่ และ พัฒนาวารสารด้าน	๑) การบริหาร จัดการวารสารวิจัย ราชภัฏเชียงใหม่ให้ เข้าสู่ฐานข้อมูล วารสารระดับ นานาชาติ และมี มาตรฐานเป็นที่ ยอมรับทั้งใน ประเทศ และ ต่างประเทศ ๒) พัฒนาเป็น ศูนย์บริการคลินิค นักวิจัย ๓) การพัฒนาวารสาร ด้านวิทยาศาสตร์ เทคโนโลยี นวัตกรรม และ	๑)โครงการ/กิจกรรม การพัฒนา และการยกระดับวารสารวิจัยราช ภัฏเชียงใหม่เข้าสู่ฐานข้อมูล วารสารระดับนานาชาติ ๒)โครงการ/กิจกรรมในการ อบรมให้ความรู้ เป็นที่ปรึกษาที่ สร้างรายได้ให้กับมหาวิทยาลัย จากหน่วยงานองค์กรภายนอก และเป็นศูนย์กลางในด้าน ทรัพย์สินทางปัญญา ของ มหาวิทยาลัย ๓) โครงการ/กิจกรรมการเป็น ศูนย์บริการคลินิคนักวิจัยในการ ส่งเสริมสนับสนุนนักวิจัย ในการ ตีพิมพ์ผลงานทางวิชาการทั้งใน ระดับชาติ และนานาชาติ ผ่าน การวิเคราะห์และจัดกลุ่มนักวิจัย	-วารสารวิจัยราช ภัฏเชียงใหม่เข้าสู่ ฐานข้อมูลวารสาร ระดับนานาชาติ -จำนวนเรื่องของ บทความและ คุณภาพของ บทความใน วารสารที่เป็น มาตรฐานและเป็น ยอมรับทั้งใน ระดับชาติ และ นานาชาติ -เป็นศูนย์กลางใน ด้านทรัพย์สินทาง ปัญญาและสร้าง รายได้ให้กับ มหาวิทยาลัย

<p>วิทยาศาสตร์ เทคโนโลยี นวัตกรรม และสิ่งประดิษฐ์ เพื่อเข้าสู่ฐาน TCI ให้แก่มหาวิทยาลัย</p>	<p>สิ่งประดิษฐ์ แก่มหาวิทยาลัย</p>	<p>ตามศักยภาพ รายกลุ่มและรายบุคคลในการสนับสนุนการวิจัย และการนำเสนอผลงานการตีพิมพ์เผยแพร่ และพัฒนาวารสารด้านวิทยาศาสตร์ เทคโนโลยี นวัตกรรม และสิ่งประดิษฐ์ เพื่อเข้าสู่ฐาน TCI ให้แก่มหาวิทยาลัย</p>	<p>-เป็นศูนย์การให้บริการ และเป็นคลินิก นักวิจัย คลินิกเทคโนโลยี -มีวารสารด้านวิทยาศาสตร์ เทคโนโลยี นวัตกรรม และสิ่งประดิษฐ์</p>
---	------------------------------------	--	--

นโยบายที่ ๑๑ การสร้างภาคีเครือข่ายความร่วมมือในด้านการวิจัยและการบริการวิชาการทั้งในและต่างประเทศ และเผยแพร่ผลสำเร็จในการวิจัยและการบริการวิชาการของมหาวิทยาลัย “หนึ่งศตวรรษราชภัฏเชียงใหม่”

ยุทธศาสตร์ที่ ๑ การสร้างเครือข่ายความร่วมมือด้านการวิจัยและการบริการวิชาการสู่ความเป็นเลิศ

เป้าประสงค์ (O)	กลยุทธ์หลัก	โครงการ/กิจกรรม	ตัววัดผล (KR)
สถาบันวิจัยและพัฒนาต้องดำเนินการจัดงานประชุมทางวิชาการระดับชาติ และนานาชาติ เพื่อเป็นเวทีในการแลกเปลี่ยนความรู้ประสบการณ์ทางด้านการวิจัยและการบริการวิชาการ โดยคณาจารย์ในมหาวิทยาลัยมีส่วนร่วมในการดำเนินงานเพื่อสร้างความแข็งแกร่งทางวิชาการให้กับนักวิจัยของมหาวิทยาลัยราชภัฏเชียงใหม่ต่อไป และมีเครือข่ายการวิจัยและการบริการเพิ่มมากขึ้น ทั้งในระดับของกลุ่มวิจัย ระดับสถาบัน และระดับมหาวิทยาลัย	๑) สร้างเครือข่ายด้านการวิจัยและการบริการ ๒) จัดเวทีการแลกเปลี่ยนองค์ความรู้ เทคโนโลยี นวัตกรรม ประสบการณ์การวิจัยและการบริการวิชาการ ผ่านเวทีการประชุมวิชาการ ระดับชาติ และนานาชาติ ๓) สร้างเครือข่ายความร่วมมือผ่านหนังสือหรือบันทึกข้อตกลงร่วมกันระหว่างองค์กรทั้งในระดับสถาบัน และระดับมหาวิทยาลัย ในด้านการความร่วมมือด้านวิจัยและการบริการวิชาการ	๑) โครงการ/กิจกรรมการสร้างเครือข่ายความร่วมมือทางวิชาการ ผ่านการวิจัยและการบริการวิชาการกับหน่วยงาน องค์กร ภาครัฐและเอกชน ทั้งในระดับท้องถิ่น จังหวัด ภูมิภาค ระดับประเทศ และต่างประเทศ ๒) โครงการวิจัย/แผนงานวิจัย ทุนวิจัยที่เป็นผลจากความร่วมมือทางวิชาการกับหน่วยงาน องค์กร ภาครัฐและเอกชน ทั้งในระดับท้องถิ่น จังหวัด ภูมิภาค ระดับประเทศ และต่างประเทศ ๓) โครงการ/กิจกรรม การประชุมวิชาการ ระดับชาติ และนานาชาติ ๔) เครือข่ายการวิจัย และการบริการวิชาการจากคณาจารย์ที่มีประสบการณ์ในการศึกษา และทำวิจัยจากต่างประเทศ ๕) โครงการ ๑ อาจารย์ ๑ Professor เพื่อการถ่ายทอดองค์ความรู้ เทคโนโลยี นวัตกรรม จากอาจารย์ นักวิจัยจาก	- จำนวน วน หน่วยงาน / เครือข่ายความร่วมมือ ทาง วิชาการ และการ วิจัย ทั้งใน และ ต่างประเทศ -จำนวน วน โครงการวิจัย/แผน งานวิจัย ทุนวิจัยที่ เป็นผลจากความ ร่วมมือ ทาง วิ ช า ก า ร กับ หน่วยงาน องค์กร ภาครัฐและเอกชน ทั้งในระดับท้องถิ่น จังหวัด ภูมิภาค ระดับ ประเทศ และต่างประเทศ -จำนวนครั้งของ การจัดการประชุม วิชาการระดับชาติ และนานาชาติ

เป้าประสงค์ (O)	กลยุทธ์หลัก	โครงการ/กิจกรรม	ตัววัดผล (KR)
และการเผยแพร่ประชาสัมพันธ์ผลสำเร็จที่เกิดขึ้นต่อสังคม ชุมชน ท้องถิ่นอันเป็นผลจากการวิจัยและบริการวิชาการของนักวิจัยของมหาวิทยาลัยราชภัฏเชียงใหม่	๔) การประชาสัมพันธ์เผยแพร่ผลสำเร็จที่เกิดขึ้นต่อสังคม ชุมชน ท้องถิ่นอันเป็นผลจากการวิจัยและบริการวิชาการของนักวิจัยของมหาวิทยาลัยราชภัฏเชียงใหม่	ต่างประเทศ ทั้งแบบออนไลน์และออนไซต์	- จำนวน ผลงานวิจัย และสิ่งประดิษฐ์ ที่เกิดขึ้นต่อสังคม ชุมชน ท้องถิ่นอันเป็นผลจากการวิจัยและบริการวิชาการของนักวิจัยของมหาวิทยาลัยราชภัฏเชียงใหม่ ในงาน “หนึ่งศตวรรษ ราชภัฏเชียงใหม่”

เอกสารอ้างอิง

- กลุ่มภารกิจการปฏิรูปวิทยาศาสตร์ นโยบายและแผนวิทยาศาสตร์ วิทยาลัยและนวัตกรรม สำนักงานคณะกรรมการส่งเสริมวิทยาศาสตร์ วิทยาลัยและนวัตกรรม (สกสว.). (๒๕๖๓). *นโยบายและยุทธศาสตร์การอุดมศึกษา วิทยาศาสตร์ วิทยาลัยและนวัตกรรม พ.ศ. ๒๕๖๓ - ๒๕๖๕ และแผนด้านวิทยาศาสตร์ วิทยาลัยและนวัตกรรม ฉบับปรับปรุง สำหรับปีงบประมาณ พ.ศ. ๒๕๖๔* (พิมพ์ครั้งที่ ๑). กรุงเทพฯ: บริษัท เอส.อาร์.พรินติ้ง แมสโปรดักส์จำกัด.
- กองนโยบายและแผน. (๒๕๖๒). *แผนยุทธศาสตร์มหาวิทยาลัยราชภัฏเชียงใหม่ ระยะ ๕ ปี (พ.ศ. ๒๕๖๐-๒๕๖๔) ฉบับปรับปรุงปี ๒๕๖๒*. เชียงใหม่: กองนโยบายและแผน มหาวิทยาลัยราชภัฏเชียงใหม่.
- ชาตรี มณีโกศล. (๒๕๖๓). *ประวัติ ผลงาน วิสัยทัศน์ แนวทางการบริหารมหาวิทยาลัย และแนวทางการนำนโยบายไปสู่การปฏิบัติของผู้เข้ารับการสรรหาอธิการบดี มหาวิทยาลัยราชภัฏเชียงใหม่*. สืบค้น ๑๘ มกราคม ๒๕๖๔, จาก <http://www.council.cmru.ac.th/allnewweb๒๐๑๔/extra/modules๖๓/๐๘/chanc/vision/vis-chatree.pdf>
- ที่ประชุมอธิการบดีมหาวิทยาลัยราชภัฏ (ทปอ.มรภ.). (๒๕๖๒). *ยุทธศาสตร์มหาวิทยาลัยราชภัฏ เพื่อการพัฒนาท้องถิ่น ระยะ ๒๐ ปี (พ.ศ. ๒๕๖๐ - ๒๕๗๙) (ฉบับปรับปรุง ๑๑ ตุลาคม ๒๕๖๑)*. กรุงเทพฯ: สำนักงานที่ประชุมอธิการบดี มหาวิทยาลัยราชภัฏ.
- สำนักงานคณะกรรมการพัฒนาการเศรษฐกิจและสังคมแห่งชาติ. (๒๕๖๑). *ยุทธศาสตร์ชาติระยะ ๒๐ ปี (พ.ศ. ๒๕๖๑-๒๕๘๐) (ฉบับย่อ)*. สืบค้น ๑๘ มกราคม ๒๕๖๔, จาก https://www.nesdc.go.th/download/document/SAC/NS_SumPlanOct๒๐๑๘.pdf
- สำนักงานสภานโยบายการอุดมศึกษา วิทยาศาสตร์ วิจัยและนวัตกรรมแห่งชาติ และสำนักงานคณะกรรมการส่งเสริมวิทยาศาสตร์ วิจัยและนวัตกรรมแห่งชาติ. (๒๕๖๒). *นโยบายและยุทธศาสตร์การอุดมศึกษา วิทยาศาสตร์ วิจัยและนวัตกรรม พ.ศ. ๒๕๖๓ - ๒๕๗๐*. สืบค้น ๑๘ มกราคม ๒๕๖๔, จาก https://backend.tsri.or.th/files/trf/๒/docs/Policy_and_Strategy_of_Thailand_HESI_๒๕๖๓-๒๕๗๐_and_Thailand_SRI_Plan_๒๕๖๓-๒๕๖๕.pdf
- สำนักงานสภาพัฒนาการเศรษฐกิจและสังคมแห่งชาติ. *แผนพัฒนาเศรษฐกิจและสังคมแห่งชาติ ฉบับที่ ๑๒ (พ.ศ. ๒๕๖๐-๒๕๖๔)*. สืบค้น ๑๘ มกราคม ๒๕๖๔, จาก https://www.nesdc.go.th/ewt_news.php?nid=๖๔๒๐
- สำนักนโยบายและยุทธศาสตร์ สำนักงานปลัดกระทรวงการอุดมศึกษา วิทยาศาสตร์ วิจัย และนวัตกรรม. (๒๕๖๓).
- แผนปฏิบัติการประจำปีงบประมาณ พ.ศ. ๒๕๖๔ กระทรวงการอุดมศึกษา วิทยาศาสตร์ วิจัยและนวัตกรรม*. กรุงเทพฯ: สำนักนโยบายและยุทธศาสตร์ สำนักงานปลัดกระทรวงการอุดมศึกษา วิทยาศาสตร์ วิจัย และนวัตกรรม.