

(ร่าง) ข้อเสนอการปรับโครงสร้างองค์กร ของ มหาวิทยาลัยราชภัฏเชียงใหม่

เอกสารสำหรับการรับฟังความคิดเห็น
จากคณะ วิทยาลัย บัณฑิตวิทยาลัย ภาควิชา
สถาบัน สำนัก และหน่วยงานในมหาวิทยาลัย

เป็นเอกสารที่ยังอยู่ในกระบวนการศึกษาแนวทาง
ของคณะกรรมการฯ เท่านั้น ยังไม่ใช่ข้อสรุปอย่างเป็นทางการ

ไม่สามารถนำไปใช้อ้างอิงได้

(ร่าง) ข้อเสนอการปรับโครงสร้างองค์กร
ของ มหาวิทยาลัยราชภัฏเชียงใหม่

1. ความเป็นมา

มหาวิทยาลัยฯ ได้นำเสนอสภามหาวิทยาลัยเพื่อแต่งตั้งคณะกรรมการศึกษาแนวทางการปรับโครงสร้างองค์กรในภาพรวมของมหาวิทยาลัยราชภัฏเชียงใหม่ ตามคำสั่งสภามหาวิทยาลัยราชภัฏเชียงใหม่ ที่ 47/2562 ลงวันที่ 2 ตุลาคม 2562 ซึ่งคณะกรรมการฯ ประกอบด้วย

- | | |
|--|--|
| 1. นายทินกร นำบุญจิตต์ | กรรมการสภามหาวิทยาลัยผู้ทรงคุณวุฒิ
เป็น ประธานกรรมการ |
| 2. ศ.(เชี่ยวชาญพิเศษ) ดร.สัณชัย จตุรสีทา | กรรมการสภามหาวิทยาลัยผู้ทรงคุณวุฒิ
เป็น กรรมการ |
| 3. พล.ต.ท.วุฒิ วิฑิตานนท์ | กรรมการสภามหาวิทยาลัยผู้ทรงคุณวุฒิ
เป็น กรรมการ |
| 4. รศ.ดร.วรรณวดี ม้าลำพอง | กรรมการสภามหาวิทยาลัยผู้ทรงคุณวุฒิ
เป็น กรรมการ |
| 5. ผศ.ดร.สายสมร สร้อยอินตะ | กรรมการสภามหาวิทยาลัยผู้ทรงคุณวุฒิ
เป็น กรรมการ |
| 6. รศ.เพ็ญรัตน์ หงษ์วิทยากร | กรรมการสภาวิชาการผู้ทรงคุณวุฒิ
เป็น กรรมการ |
| 7. ผศ.พรพิมล วงศ์สุข | รองอธิการบดี
เป็น กรรมการ |
| 8. ผศ.ดร.ชาตรี มณีโกศล | รองอธิการบดี
เป็น กรรมการ |
| 9. ผศ.ดร.กัลทิมา พิชัย | รองอธิการบดี
เป็น กรรมการ |
| 10. รศ.ว่าที่ร้อยตรีสกล แก้วศิริ | คณบดีคณะครุศาสตร์
เป็น กรรมการ |
| 11. ผศ.สุรศักดิ์ นุ่มมีศรี | คณบดีคณะวิทยาศาสตร์และเทคโนโลยี
เป็น กรรมการ |
| 12. ผศ.เกษรา ปัญญา | ผู้อำนวยการสำนักทะเบียนและประมวลผล
เป็น กรรมการ |

- | | |
|----------------------------|--|
| 13. นางศิริเพ็ญ ฝ่อนจตุรัส | ผู้อำนวยการสำนักงานอธิการบดี
เป็น กรรมการ |
| 14. ดร.ถนัด บุญชัย | รองอธิการบดี
เป็น กรรมการและเลขานุการ |
| 15. นางประไพ ปรีชา | ผู้อำนวยการกองนโยบายและแผน
เป็น ผู้ช่วยเลขานุการ |
| 16. นายนราธิป ปากหวาน | ผู้อำนวยการสำนักงานสภามหาวิทยาลัย
เป็น ผู้ช่วยเลขานุการ |

2. การดำเนินงานของคณะกรรมการฯ

คณะกรรมการฯ ได้ดำเนินการประชุมไปแล้ว ดังนี้

ครั้งที่ 1 เมื่อวันที่ 18 ตุลาคม 2562

ครั้งที่ 2 เมื่อวันที่ 11 พฤศจิกายน 2562

ครั้งที่ 3 เมื่อวันที่ 20 ธันวาคม 2562

ครั้งที่ 4 เมื่อวันที่ 23 มกราคม 2563

การประชุมของคณะกรรมการฯ 4 ครั้งดังกล่าว ได้ทำการศึกษาเอกสารและข้อมูลของมหาวิทยาลัยฯ ที่เกี่ยวข้อง เช่น จำนวนหลักสูตร จำนวนอาจารย์ จำนวนนักศึกษา โครงสร้างองค์กรและโครงสร้างการบริหาร ในปัจจุบัน เป็นต้น

คณะกรรมการฯ ได้ประชุมครั้งที่ 5 เมื่อวันที่ 24 กุมภาพันธ์ 2563 เป็นการประชุมร่วมกับ คณะกรรมการบริหารมหาวิทยาลัย (ก.บ.) เพื่อรับฟังข้อคิดเห็นและข้อเสนอแนะต่าง ๆ จากคณะกรรมการบริหารมหาวิทยาลัย โดยมีผู้เข้าร่วมประชุม ดังนี้

รายชื่อคณะกรรมการศึกษาแนวทางการปรับโครงสร้างองค์กรในภาพรวม

ของมหาวิทยาลัยราชภัฏเชียงใหม่ที่ประชุมร่วมกับคณะกรรมการบริหารมหาวิทยาลัยฯ

- | | |
|-----------------------------|---|
| 1) นายทินกร นำบุญจิตต์ | กรรมการสภามหาวิทยาลัยผู้ทรงคุณวุฒิ
ประธานกรรมการ |
| 2) รศ.ดร.วรรณวดี ม้าลำพอง | กรรมการสภามหาวิทยาลัยผู้ทรงคุณวุฒิ
กรรมการ |
| 3) ผศ.ดร.สายสมร สร้อยอินตะ | กรรมการสภามหาวิทยาลัยผู้ทรงคุณวุฒิ
กรรมการ |
| 4) รศ.เพ็ญรัตน์ หงษ์วิทยากร | กรรมการสภามหาวิทยาลัยผู้ทรงคุณวุฒิ
กรรมการ |

- | | |
|---------------------------------|---|
| 5) ผศ.ดร.ชาติรี มณีโกศล | รองอธิการบดี
กรรมการ |
| 6) รศ.ว่าที่ร้อยตรีสกล แก้วศิริ | คณบดีคณะครุศาสตร์
กรรมการ |
| 7) ผศ.สุรศักดิ์ นุ่มมีศรี | คณบดีคณะวิทยาศาสตร์และเทคโนโลยี
กรรมการ |
| 8) ผศ.เกษรา ปัญญา | ผู้อำนวยการสำนักทะเบียนและประมวลผล
กรรมการ |
| 9) นางศิริเพ็ญ ผ่อนจตุรัส | ผู้อำนวยการสำนักงานอธิการบดี
กรรมการ |
| 10) อาจารย์ ดร.ถนัด บุญชัย | รองอธิการบดี
กรรมการและเลขานุการ |
| 11) นางประไพ ปรีชา | รักษาการในตำแหน่งผู้อำนวยการกองนโยบายและแผน
ผู้ช่วยเลขานุการ |
| 12) นายนราธิป ปากหวาน | ผู้อำนวยการสำนักงานสภามหาวิทยาลัย
ผู้ช่วยเลขานุการ |

รายชื่อคณะกรรมการบริหารมหาวิทยาลัยฯ ที่ประชุมร่วมกับคณะกรรมการศึกษาแนวทางการปรับโครงสร้างองค์กรในภาพรวมของมหาวิทยาลัยราชภัฏเชียงใหม่

- | | |
|-------------------------------------|--|
| 1) รศ.ดร.ประพันธ์ ธรรมไชย | รักษาราชการแทนอธิการบดี |
| 2) ผศ.ดร.สมบัติ สิงฆราช | รองอธิการบดี |
| 3) ผศ.ดร.ปทรมาศมี นาคนิชฐนนต์ | รองอธิการบดี |
| 4) อาจารย์ ดร.ศิริมาศ โกศลย์พิพัฒน์ | ผู้ช่วยอธิการบดี |
| 5) ผศ.ดร.ศุภฤกษ์ ธาราพิทักษ์วงศ์ | ผู้ช่วยอธิการบดี |
| 6) ผศ.ดร.ไกรสร ลักษณะศิริ | ผู้ช่วยอธิการบดี |
| 7) รศ.ดร.วัชรพงษ์ วัฒนกุล | คณบดีคณะเทคโนโลยีการเกษตร |
| 8) อาจารย์ ดร.ไกรลาส จิตรกุล | รองคณบดี ปฏิบัติราชการแทน
คณบดีคณะมนุษยศาสตร์และสังคมศาสตร์ |
| 9) ผศ.เดชาวิทย์ นิลวรรณ | คณบดีคณะวิทยาการจัดการ |
| 10) อาจารย์พุทธชาติ ยมกิจ | รองคณบดี ปฏิบัติราชการแทน
คณบดีวิทยาลัยแม่ฮ่องสอน |
| 11) ผศ.ดร.อนุวัติ ศรีแก้ว | คณบดีวิทยาลัยนานาชาติ |

- | | |
|--------------------------------------|---|
| 12) อาจารย์ ดร.วรจิตต์ เศรษฐพรศักดิ์ | คณบดีวิทยาลัยพัฒนาเศรษฐกิจและเทคโนโลยีชุมชนแห่งเอเชีย |
| 13) ผศ.ดร.กมลณัฐ พลวัน | คณบดีบัณฑิตวิทยาลัย |
| 14) อาจารย์ ดร.อัครสิทธิ์ บุญส่งแท้ | รองผู้อำนวยการสถาบันวิจัยและพัฒนา |
| 15) อาจารย์ ดร.ธรรศ ศรีรัตนบัลล์ | รองผู้อำนวยการสำนักศิลปะและวัฒนธรรม |
| 16) ผศ.ดร.สุทินันท์ ชื่นชม | ผู้อำนวยการสำนักหอสมุด |
| 17) อาจารย์ ดร.อำนาจ โกวรรณ | ผู้อำนวยการสำนักดิจิทัลเพื่อการศึกษา |
| 18) ผศ.เยี่ยมลักษณ์ อดาการ | ผู้อำนวยการโรงเรียนสาธิตฯ |
| 19) ผศ.ดร.นครินทร์ พริบไหว | ผู้อำนวยการสถาบันวิจัยเพื่อการพัฒนาท้องถิ่น |
| 20) นายอนุพงศ์ บัวเงิน | หัวหน้างานบริหารทั่วไป แทนผู้อำนวยการกองกลาง |
| 21) นางสุนี พันธ์ตา | ผู้อำนวยการกองคลัง |
| 22) นายสยาม กันหาลีลา | รักษาการในตำแหน่งผู้อำนวยการกองพัฒนานักศึกษา |
| 23) นางสาววิภากรินทร์ จอมศรีประเสริฐ | หัวหน้างานทะเบียนประวัติ
แทนผู้อำนวยการกองบริหารงานบุคคล |
| 24) นายคณิง กาบกันทะ | ผู้อำนวยการกองอาคารสถานที่ |
| 25) นางสุธีร์ สุกะโต | ผู้อำนวยการกองการพัสดุ |
| 26) นางสาวนิดา พรินทรากุล | แทนผู้อำนวยการสำนักงานวิเทศสัมพันธ์ |
| 27) ผศ.พุทธมน สุวรรณอาสน์ | ผู้อำนวยการสำนักงานตรวจสอบภายใน |
| 28) อาจารย์สุรสิงห์ แสงโสด | ผู้อำนวยการสำนักงานจัดการศึกษาทั่วไป
และศิลปะวิทยาศาสตร์ |
| 29) อาจารย์ ดร.วรศิริ บุญชื้อ | ผู้อำนวยการศูนย์ภาษา |
| 30) นางสาวอรรรารัตน์ สุนิพัฒน์ | รักษาการในตำแหน่ง
ผู้อำนวยการสำนักงานบริหารและจัดการทรัพย์สิน |
| 31) ผศ.ชูสิทธิ์ ชูชาติ | ผู้อำนวยการศูนย์ศึกษาศาสตร์พระราชา
เพื่อการพัฒนาท้องถิ่น |
| 32) ผศ.เกษม ภูมาศรี | ผู้อำนวยการศูนย์ประสานงานโครงการอนุรักษ์
พันธุกรรมพืชอันเนื่องมาจากพระราชดำริ
สมเด็จพระเทพรัตนราชสุดาฯ สยามบรมราชกุมารี
มหาวิทยาลัยราชภัฏเชียงใหม่ |

คณะกรรมการฯ ประชุมครั้งที่ 6 เมื่อวันที่ 2 มีนาคม 2563 เพื่อพิจารณาปรับข้อมูลต่าง ๆ ตามข้อเสนอของคณะกรรมการบริหารมหาวิทยาลัยฯ และมีการประชุมครั้งที่ 7 เมื่อวันที่ 6 มีนาคม 2563 โดยเชิญคณบดีทุกคณะ วิทยาลัย ประชุมร่วมกับคณะกรรมการฯ เพื่อชี้แจงแผนการทำงานของคณะกรรมการฯ

พร้อมทั้งมีมติให้จัดส่ง (ร่าง) ข้อเสนอการปรับโครงสร้างองค์กรของมหาวิทยาลัยฯ ไปยังคณะ วิทยาลัย บัณฑิตวิทยาลัย สถาบัน สำนัก และหน่วยงานในมหาวิทยาลัย เพื่อรับฟังความเห็นจากบุคลากรทุกภาคส่วน ซึ่งคณะกรรมการฯ จะนำข้อคิดเห็นมาเป็นข้อมูลในการพิจารณาปรับปรุงโครงสร้างองค์กรของมหาวิทยาลัยฯ ต่อไป

3. แนวทางหรือหลักคิดของคณะกรรมการฯ

คณะกรรมการฯ ได้กำหนดหลักคิดในการทำงานเพื่อศึกษาแนวทางการปรับโครงสร้างองค์กรในภาพรวมของมหาวิทยาลัยฯ ดังนี้

1. ทำการ Re-organization และ Re-structure ควบคู่กันไป
2. การปรับโครงสร้างองค์กรไม่เป็นเหตุที่นำไปสู่การเลิกจ้างบุคลากรของมหาวิทยาลัยแต่อย่างใด
3. แผนการผลักดันมหาวิทยาลัยตามโครงการพลิกโฉมระบบการอุดมศึกษาของประเทศไทย (Reinventing University System) กำหนดให้แบ่งมหาวิทยาลัยออกเป็น 3 กลุ่ม คือ
 - กลุ่มที่ 1 มหาวิทยาลัยมุ่งเน้นเชิงกลยุทธ์ด้านวิจัยชั้นนำของโลก
(Global & frontier Research Strategic intent Universities)
 - กลุ่มที่ 2 มหาวิทยาลัยมุ่งเน้นเชิงกลยุทธ์ด้านสร้างผู้ประกอบการและนวัตกรรม
(Technology/ Innovation Strategic intent Universities)
 - กลุ่มที่ 3 มหาวิทยาลัยมุ่งเน้นเชิงกลยุทธ์เชิงพื้นที่และชุมชนท้องถิ่น
(Area Based & Community Strategic intent Universities)
4. มหาวิทยาลัยราชภัฏเชียงใหม่เลือกอยู่ในกลุ่มยุทธศาสตร์กลุ่มที่ 3 คือ มหาวิทยาลัยมุ่งเน้นเชิงกลยุทธ์เชิงพื้นที่และชุมชนท้องถิ่น (Area Based & Community Strategic intent Universities) ซึ่งมีประเด็นที่เป็นสาระสำคัญ เช่น
 - 4.1 กำหนดจุดเด่นหรือความเชี่ยวชาญของมหาวิทยาลัย จำแนกเป็น 4 ด้าน
 - 4.2 สิ่งที่จะพัฒนาให้เกิดขึ้นใหม่ ระหว่างปีงบประมาณ พ.ศ. 2563 – 2570
 - 4.3 สิ่งที่จะขยายผลหรือต่อยอด ระหว่างปีงบประมาณ พ.ศ. 2563 – 2570
 - 4.4 สิ่งที่จะลดทอนหรือกระชับการดำเนินการ ระหว่างปีงบประมาณ พ.ศ. 2563 – 2570
 - 4.5 สิ่งที่จะยกเลิกหรือยุติการดำเนินการ ระหว่างปีงบประมาณ พ.ศ. 2563 – 2570
 - 4.6 หลักสูตรใหม่ที่คาดว่าจะเปิดดำเนินการ
 - 4.7 หลักสูตรที่คาดว่าจะยุบเลิก
5. คณะกรรมการการอุดมศึกษา (กกอ.) ได้มีมติเห็นชอบในหลักการ (ร่าง) กฎกระทรวงกำหนดหลักเกณฑ์ วิธีการ และเงื่อนไขในการจัดกลุ่มสถาบันอุดมศึกษา และการกำหนดมาตรฐานการส่งเสริมสนับสนุน ประเมินคุณภาพ กำกับดูแล และการจัดสรรงบประมาณแก่กลุ่มสถาบันอุดมศึกษา โดยมีสาระสำคัญเบื้องต้นจะมีการจัดกลุ่มสถาบันอุดมศึกษาออกเป็น 4 กลุ่ม ได้แก่

- กลุ่มที่ 1 มหาวิทยาลัยที่มุ่งยุทธศาสตร์ด้านการพัฒนาการวิจัยระดับแนวหน้าของโลก
- กลุ่มที่ 2 มหาวิทยาลัยที่มุ่งยุทธศาสตร์ด้านการพัฒนาเทคโนโลยีและส่งเสริมการสร้างนวัตกรรม
- กลุ่มที่ 3 มหาวิทยาลัยที่มุ่งยุทธศาสตร์ด้านการพัฒนาชุมชนเชิงพื้นที่
- กลุ่มที่ 4 มหาวิทยาลัยที่มุ่งยุทธศาสตร์ด้านการผลิตและพัฒนาบุคลากรวิชาชีพและสาขาจำเพาะ
6. แผนอุดมศึกษาระยะยาว 20 ปี พ.ศ. 2561 – 2580
 7. นโยบายและยุทธศาสตร์การอุดมศึกษา วิทยาศาสตร์ วิจัยและนวัตกรรม พ.ศ. 2563 – 2570
 8. แผนด้านวิทยาศาสตร์ วิจัยและนวัตกรรม พ.ศ. 2563 – 2565
 9. ยุทธศาสตร์มหาวิทยาลัยราชภัฏเพื่อการพัฒนาท้องถิ่น ระยะ 20 ปี (พ.ศ. 2560 – 2579)
ฉบับปรับปรุง วันที่ 11 ตุลาคม 2561
 10. แผนยุทธศาสตร์มหาวิทยาลัยราชภัฏเชียงใหม่ ระยะ 5 ปี (พ.ศ. 2560 – 2564)
ฉบับปรับปรุง ปี พ.ศ. 2562
 11. แนวโน้มความต้องการบุคลากรในอุตสาหกรรมเป้าหมายแห่งอนาคต และทิศทางการพัฒนากำลังคนของประเทศ พ.ศ. 2563 – 2567
 12. ยุทธศาสตร์การพัฒนาประเทศระยะยาว รวมทั้งโจทย์ท้าทายที่สำคัญของประเทศ
ที่เกี่ยวข้องกับการอุดมศึกษา ประกอบด้วย
 - 12.1 ยุทธศาสตร์ชาติระยะ 20 ปี (พ.ศ. 2560 – 2579) ซึ่งประกอบด้วย 6 ยุทธศาสตร์
 - 12.2 แผนแม่บทภายใต้ยุทธศาสตร์ชาติ จำนวน 23 ฉบับ
 - 12.3 ประเด็นเร่งด่วน 5 ปีแรกของยุทธศาสตร์ชาติ จำนวน 15 ประเด็น
 - 12.4 นโยบายอื่น ๆ ที่สำคัญของรัฐบาล เช่น การขับเคลื่อน BCG Model
การพัฒนาเศรษฐกิจฐานราก การลดความเหลื่อมล้ำในสังคมท้องถิ่น
(นวัตกรรมชุมชน/นวัตกรรมสังคม/นวัตกรรมแก้จน) การแก้โจทย์ปัญหาของท้องถิ่น เป็นต้น
 13. การจัดกลุ่มศาสตร์หรือสาขาวิชา (academic discipline หรือ field of study)
ในโลกการศึกษายุคปัจจุบัน นิยมแบ่งออกเป็น 4 กลุ่ม ดังนี้
 - 13.1 **สังคมศาสตร์ (Social sciences)** เช่น มานุษยวิทยา (Anthropology)
สังคมวิทยา (Sociology) จิตวิทยา (Psychology) รัฐศาสตร์ (Political science)
เศรษฐศาสตร์ (Economics) ภูมิศาสตร์ (Geography) การศึกษา (Education) เป็นต้น
 - 13.2 **มนุษยศาสตร์ (Humanities)** เช่น ประวัติศาสตร์ (History) ปรัชญา (Philosophy)
ภาษา (Languages) ภาษาศาสตร์ (Linguistics) ศิลปะการแสดง (Performing arts)
 - 13.3 **วิทยาศาสตร์ (Science)** ประกอบด้วย วิทยาศาสตร์ธรรมชาติ (Natural science)
และ วิทยาศาสตร์ประยุกต์ (Applied science)
 - 13.4 **วิทยาศาสตร์สุขภาพ (Health science)** เช่น แพทย์ศาสตร์ พยาบาลศาสตร์ เภสัชศาสตร์

4. กฎหมายที่เกี่ยวข้อง

การปรับโครงสร้างองค์กรของมหาวิทยาลัยราชภัฏเชียงใหม่ มีกฎหมายที่เกี่ยวข้อง ดังนี้

1. พระราชบัญญัติการอุดมศึกษา พ.ศ. 2560
2. พระราชบัญญัติสภานโยบายการอุดมศึกษา วิทยาศาสตร์ วิจัยและนวัตกรรมแห่งชาติ พ.ศ. 2562
3. พระราชบัญญัติระเบียบบริหารราชการกระทรวงการอุดมศึกษา วิทยาศาสตร์ วิจัยและนวัตกรรม พ.ศ. 2562
4. พระราชบัญญัติการส่งเสริมวิทยาศาสตร์ วิจัยและนวัตกรรมแห่งชาติ พ.ศ. 2562
5. พระราชบัญญัติมหาวิทยาลัยราชภัฏ พ.ศ. 2547
6. พระราชบัญญัติการบริหารส่วนงานภายในสถาบันอุดมศึกษา พ.ศ. 2550
7. กฎกระทรวงจัดตั้งส่วนราชการในมหาวิทยาลัยราชภัฏเชียงใหม่ กระทรวงศึกษาธิการ พ.ศ. 2548
8. ประกาศกระทรวงศึกษาธิการ เรื่อง การแบ่งส่วนราชการในมหาวิทยาลัยราชภัฏเชียงใหม่ พ.ศ. 2549
9. ประกาศกระทรวงศึกษาธิการ เรื่อง การแบ่งส่วนราชการในมหาวิทยาลัยราชภัฏเชียงใหม่ พ.ศ. 2555
10. ประกาศคณะกรรมการการอุดมศึกษา เรื่อง หลักเกณฑ์การจัดตั้งส่วนงานภายในของสถาบันอุดมศึกษา พ.ศ. 2551
11. ประกาศคณะกรรมการการอุดมศึกษา เรื่อง หลักเกณฑ์การจัดตั้งส่วนงานภายในของสถาบันอุดมศึกษา พ.ศ. 2555
12. ประกาศมหาวิทยาลัยราชภัฏเชียงใหม่ เรื่อง การแบ่งส่วนราชการในมหาวิทยาลัยราชภัฏเชียงใหม่ พ.ศ. 2550 และที่แก้ไขเพิ่มเติม (ฉบับที่ 2) พ.ศ. 2551 และ (ฉบับที่ 3) พ.ศ. 2552
13. ประกาศมหาวิทยาลัยราชภัฏเชียงใหม่ เรื่อง การแบ่งส่วนราชการในมหาวิทยาลัยราชภัฏเชียงใหม่ พ.ศ. 2555
14. หลักเกณฑ์การจัดตั้งหรือแบ่งส่วนราชการ : คณะกรรมการการอุดมศึกษา ในการประชุมครั้งที่ 1/2546 เมื่อวันที่ 7 สิงหาคม 2546 (คณะกรรมการทบวงมหาวิทยาลัยปฏิบัติหน้าที่แทน) ได้มีมติให้ความเห็นชอบต่อแนวทางการพิจารณาหน่วยงานและการแบ่งส่วนราชการระดับคณะของสถาบันอุดมศึกษาในสังกัดคณะกรรมการการอุดมศึกษา โดยให้ความหมายของส่วนราชการส่วนงานภายใน และหน่วยงานภายใน ดังนี้ (ปัจจุบันยังใช้อยู่)
 - 14.1 คณะ (Faculty) หมายถึง หน่วยงานภายในมหาวิทยาลัยที่สอนหลักสูตรปริญญาและให้ปริญญาได้ มีหน้าที่หลักในการผลิตบัณฑิต การจัดการเรียนการสอนตามหลักสูตรสาขาวิชา การวิจัย การให้บริการวิชาการ และการส่งเสริมศิลปวัฒนธรรม มหาวิทยาลัยบางแห่งจะใช้คำว่า สำนักวิชา หรือ สาขาวิชาเทียบเคียงได้กับคณะวิชา
 - 14.2 สถาบัน (Institute) หมายถึง หน่วยงานในมหาวิทยาลัยที่มีฐานะเทียบเท่าคณะ เป็นหน่วยงานที่ไม่ประสาทปริญญา แต่สามารถสนับสนุนการเรียนการสอน มีหน้าที่หลักในการประสานงานด้านการวิจัย การทำวิจัยสหสาขาวิชา เป็นกลไกในการบุกเบิกวิชาการ

การพัฒนาบุคลากร และบัณฑิตศึกษา รวมทั้งเป็นแหล่งสร้างสมและบริการความรู้
ข้อมูล และบุคลากร ที่มีประสบการณ์แก่สังคม

14.3 สำนัก (Office Bureau) หมายถึง หน่วยงานในมหาวิทยาลัยที่มีฐานะเทียบเท่าคณะ
เป็นหน่วยงานที่ไม่ประสาทปริญญา มีหน้าที่หลักในการสนับสนุนวิชาการ การบริหาร
จัดการและการบริการทางการศึกษา

14.4 ศูนย์ (Center) หมายถึง หน่วยงานในมหาวิทยาลัยที่มีฐานะเทียบเท่าคณะ หรือภาควิชา
เป็นหน่วยงานที่ไม่ประสาทปริญญา มีหน้าที่หลัก คือ การประสานงานวิจัย การวิจัย
การให้บริการด้านอุปกรณ์ สถานที่ หรือบริการวิชาการ การปฏิบัติการเฉพาะเรื่อง
โดยมุ่งเสริมและสนับสนุนการปฏิบัติงานตามภารกิจหลักของหน่วยงานนั้น

14.5 วิทยาลัย (College) หมายถึง หน่วยงานในมหาวิทยาลัยที่มีฐานะเทียบเท่าคณะ
สามารถให้ปริญญาในบางสาขาวิชาที่มีลักษณะเฉพาะทางได้ มีหน้าที่หลัก คือ
การจัดการเรียนการสอนในบางสาขาวิชา วิจัย การให้บริการทางวิชาการในโครงการ
ที่เกี่ยวข้องกับสาขาวิชาและการส่งเสริมศิลปวัฒนธรรมของชาติ

14.6 บัณฑิตวิทยาลัย (Graduate School) หมายถึง หน่วยงานในมหาวิทยาลัยที่มีฐานะ
เทียบเท่าคณะมีหน้าที่หลักทางด้านการประสานงานและให้ความสะดวกในการจัด
การเรียนการสอนระดับบัณฑิตศึกษา รักษามาตรฐานระดับบัณฑิตศึกษา และอาจจัด
หลักสูตรสหสาขาวิชา ตลอดจนทำหน้าที่จัดหางบประมาณเพื่อดำเนินการจัดการศึกษา
และแสวงหาทุนจากแหล่งอื่น ๆ นอกจากงบประมาณแผ่นดินเพื่อส่งเสริมการวิจัย

5. ความเห็นของคณะกรรมการฯ

คณะกรรมการฯ ได้ศึกษาข้อกฎหมายและข้อมูลต่าง ๆ แล้วพบว่า

พระราชบัญญัติมหาวิทยาลัยราชภัฏ พ.ศ. 2547 ประกาศในราชกิจจานุเบกษา ฉบับกฤษฎีกา เล่ม
121 ตอนพิเศษ 23 ก เมื่อวันที่ 14 มิถุนายน 2547 และมีผลใช้บังคับตั้งแต่วันที่ 15 มิถุนายน 2547
มหาวิทยาลัยราชภัฏเชียงใหม่จึงเป็นสถาบันอุดมศึกษาที่เป็นส่วนราชการและเป็นนิติบุคคลในสังกัดสำนักงาน
คณะกรรมการการอุดมศึกษา (สกอ.) กระทรวงศึกษาธิการ

กฎกระทรวงจัดตั้งส่วนราชการในมหาวิทยาลัยราชภัฏเชียงใหม่ กระทรวงศึกษาธิการ พ.ศ. 2548
ซึ่งประกาศในราชกิจจานุเบกษา เมื่อวันที่ 8 มีนาคม 2548 ได้จัดตั้งส่วนราชการในมหาวิทยาลัยราชภัฏ
เชียงใหม่ เป็น 11 ส่วนราชการ และได้มีการออกประกาศกระทรวงศึกษาธิการ เรื่อง การแบ่งส่วนราชการใน
มหาวิทยาลัยราชภัฏเชียงใหม่ พ.ศ. 2549 ซึ่งประกาศในราชกิจจานุเบกษา เมื่อวันที่ 3 สิงหาคม 2549
โดยเป็นการแบ่งส่วนราชการในสำนักงานอธิการบดี คณะ สถาบัน สำนัก และวิทยาลัย

โครงสร้างองค์กรดังกล่าวได้มีการปรับปรุงตามมติสภามหาวิทยาลัยราชภัฏเชียงใหม่ ในการประชุม
ครั้งที่ 9/2556 เมื่อวันที่ 24 กรกฎาคม 2556 ซึ่งมีข้อกฎหมายต่าง ๆ ออกมาใช้บังคับในปี พ.ศ. 2557
ประกอบด้วย

(1) **ส่วนงานบริหาร** ได้จัดตั้งกองในสำนักงานอธิการบดี จำนวน 2 กอง คือ กองบริหารงานบุคคล กองอาคารสถานที่ และ มีการจัดตั้งสำนักงานตรวจสอบภายใน

(2) **ส่วนงานวิชาการ** ได้มีการจัดตั้งภาควิชาในคณะ/วิทยาลัย

(3) **ส่วนงานสนับสนุนวิชาการ** ได้เปลี่ยนชื่อหน่วยงานเดิม 3 หน่วยงาน ได้แก่ สถาบันภาษา ศิลปะและวัฒนธรรม เปลี่ยนชื่อเป็นสำนักศิลปะและวัฒนธรรม สำนักวิทยบริการและเทคโนโลยีสารสนเทศ เปลี่ยนชื่อเป็นสำนักหอสมุด สำนักส่งเสริมวิชาการและงานทะเบียน เปลี่ยนชื่อเป็น สำนักทะเบียนและประมวลผลและได้จัดตั้งหน่วยงานขึ้นใหม่ อีก 4 หน่วยงาน ได้แก่ 1) สำนักดิจิทัลเพื่อการศึกษา 2) สำนักงานบริหารและจัดการทรัพย์สิน 3) สำนักงานวิเทศสัมพันธ์ และ 4) สำนักงานจัดการศึกษาทั่วไปและศิลปวิทยาศาสตร์

ต่อมาในปี พ.ศ. 2561 สภามหาวิทยาลัยราชภัฏเชียงใหม่ ได้มีมติให้ปรับสถานภาพการจัดการศึกษา ที่จังหวัดแม่ฮ่องสอนให้เป็นวิทยาเขตแม่ฮ่องสอน โดยมีการจัดตั้งหน่วยงานเพิ่มเติม คือ สถาบันวิจัยเพื่อการพัฒนาท้องถิ่น และ สำนักงานวิทยาเขตแม่ฮ่องสอน และในปี พ.ศ. 2562 มีการจัดตั้ง กองการพัสดุ ในสำนักงานอธิการบดี

ด้วยศักยภาพของมหาวิทยาลัยราชภัฏเชียงใหม่ในปัจจุบัน ทำให้เป็นมหาวิทยาลัยราชภัฏในภูมิภาคขนาดใหญ่ระดับประเทศ ดังนั้น เพื่อให้การบริหารจัดการของมหาวิทยาลัยฯ มีประสิทธิภาพยิ่งขึ้น สามารถปรับตัวและดำรงสถานภาพอยู่ได้ในสังคมการเปลี่ยนแปลงที่สถาบันอุดมศึกษาเผชิญอยู่ตามข้อมูลต่าง ๆ ที่คณะกรรมการฯ ได้ศึกษาดังกล่าวข้างต้นแล้ว คณะกรรมการฯ จึงมีความเห็นว่าควรมีการทบทวนโครงสร้างองค์กรเพื่อปรับกลไกให้เอื้อต่อการบริหารยุคใหม่ ให้มีคุณภาพ มีขนาดที่เหมาะสม เป็นองค์กรที่ทันสมัย สามารถขับเคลื่อนนโยบายและยุทธศาสตร์การพัฒนามหาวิทยาลัยราชภัฏเชียงใหม่ได้อย่างมีประสิทธิภาพ โดยคณะกรรมการฯ มีข้อเสนอเพื่อพิจารณาปรับโครงสร้างองค์กรของมหาวิทยาลัยราชภัฏเชียงใหม่ เฉพาะใน “ส่วนงานวิชาการ” สำหรับ “ส่วนงานบริหาร” และ “ส่วนงานสนับสนุนวิชาการ” คณะกรรมการฯ เห็นว่ามีความเหมาะสมแล้วเนื่องจากการปรับปรุงมาเป็นระยะ ๆ แล้ว รายละเอียดการปรับส่วนงานวิชาการ มีดังนี้

1. หลักการปรับโครงสร้างบริหารคณะ/วิทยาลัย โดยไม่มีภาควิชา

ในปัจจุบันการประเมินคุณภาพการศึกษาในสถาบันอุดมศึกษา ได้กำหนดระดับการประเมินไว้ 3 ระดับ คือ ระดับมหาวิทยาลัย ระดับคณะ และระดับหลักสูตร ดังนั้น หลักการสำคัญที่จะช่วยทำให้เกิดคุณภาพวิชาการที่มีความยั่งยืนก็คือการบริหารหลักสูตรการศึกษาให้มีความเข้มแข็ง มีประสิทธิภาพ มีการบูรณาการในลักษณะการทำงานข้ามศาสตร์มากขึ้น การบริหารวิชาการแนวใหม่ที่จะต้องพัฒนาคุณภาพวิชาการให้สอดคล้องกับการจัดการเรียนการสอนยุคใหม่ที่เป็นหลักสูตรในเชิงบูรณาการจึงเป็นความจำเป็นของสถาบันอุดมศึกษาในยุคปัจจุบัน ดังนั้น จึงไม่ควรมีภาควิชาเป็นกำแพงขวางกั้นอีกต่อไป การกำหนดให้คณาจารย์ทุกคนสังกัดคณะจึงเป็นปัจจัยที่มีนัยสำคัญที่จะทำให้การขับเคลื่อนคุณภาพวิชาการเห็นผลได้ชัดเจนยิ่งขึ้น ทั้งนี้ หลักการของการบริหารคณะ ควรมีการบริหารงานใน 2 ระดับ คือ “คณะ” เป็นการรวม

ศูนย์การบริหารจัดการ เพื่อสนับสนุนให้บุคลากรในสังกัดใช้สมรรถนะของตนเองอย่างเต็มขีดความสามารถ แต่ภายใต้คณะนั้นให้หลักสูตรการศึกษาแต่ละหลักสูตรมี “คณะกรรมการบริหารหลักสูตร” เพื่อทำหน้าที่บริหารงานในเรื่องวิชาการได้อย่างเต็มที่โดยไม่มีปัจจัยอื่นมาเป็นข้อจำกัดอีกต่อไป ส่วนในเรื่องการบริหารกำลังคน และการบริหารงบประมาณ ให้คณะทำหน้าที่ในด้านนี้เพื่อสนับสนุนแต่ละหลักสูตรให้สามารถสร้างความโดดเด่นในหลักสูตรให้ได้ ส่วนในด้านการบริหารกำลังคนมีหลักการสำคัญ 2 ประเด็น คือ (1) การปรับโครงสร้างองค์กรไม่เป็นเหตุที่จะนำไปสู่การเลิกจ้างบุคลากรของมหาวิทยาลัยแต่อย่างใด และ (2) จำเป็นต้องมีการจัดวางกำลังคนให้ได้มาตรฐานตามเกณฑ์การบริหารหลักสูตร นอกจากนั้นแล้ว จำเป็นต้องมีการกำหนดค่าตอบแทนและสิทธิประโยชน์ตามการปรับระบบใหม่ที่เกิดขึ้นนี้ มีการคิดภาระงานให้กับคณาจารย์นอกเหนือจากภาระงานการสอนปกติตามภาระงานอื่นที่เพิ่มขึ้นใหม่

2. **ปรับคณะมนุษยศาสตร์และสังคมศาสตร์** โดยแยกออกเป็น 2 คณะ คือ คณะมนุษยศาสตร์ และ คณะสังคมศาสตร์
 - 2.1 คณะมนุษยศาสตร์ ประกอบด้วย ภาษาไทย ภาษาตะวันออก ภาษาตะวันตก ศิลปกรรม ดนตรีและศิลปะการแสดง
 - 2.2 คณะสังคมศาสตร์ ประกอบด้วย นิติศาสตร์ รัฐประศาสนศาสตร์ การพัฒนาชุมชน บรรณารักษศาสตร์ สังคมและวัฒนธรรมศึกษา
- 3 **ปรับคณะวิทยาการจัดการ** ด้วยการย้าย การท่องเที่ยวและการโรงแรม จากคณะมนุษยศาสตร์และสังคมศาสตร์ ไปรวมอยู่ในคณะวิทยาการจัดการ
- 4 **ปรับคณะเทคโนโลยีการเกษตร** ด้วยการเปลี่ยนชื่อเป็น **คณะเทคโนโลยีและนวัตกรรม** แล้วยุบรวมศาสตร์ที่เกี่ยวข้องมาอยู่ด้วยกัน ประกอบด้วย
 - 4.1 คณะเทคโนโลยีการเกษตร ทั้งหมดที่มีอยู่เดิม
 - 4.2 เทคโนโลยีอุตสาหกรรม (เดิมอยู่ในคณะวิทยาศาสตร์และเทคโนโลยี)
 - 4.3 เทคโนโลยีคอมพิวเตอร์ (เดิมอยู่ในคณะวิทยาศาสตร์และเทคโนโลยี)
5. **เปลี่ยนชื่อ คณะวิทยาศาสตร์และเทคโนโลยี เป็น คณะวิทยาศาสตร์**
6. **จัดตั้งหน่วยงานที่ทำหน้าที่ในลักษณะ “สำนักฝึกอบรมและบริการวิชาการ”** โดยกำหนดชื่อเป็น “วิทยาลัยการศึกษาดลอดชีวิต” เป็นส่วนงานภายในที่มีฐานะเทียบเท่าคณะ เพื่อทำหน้าที่จัดการศึกษาและให้บริการวิชาการในรูปแบบต่าง ๆ ซึ่งก่อให้เกิดรายได้ อย่างเป็นรูปธรรม โดยเน้นให้บริการหลักสูตร non degree และหลักสูตรระยะสั้น ภาระหน้าที่ของหน่วยงานนี้ ประกอบด้วย
 - 6.1 การจัดการศึกษาในบางสาขาวิชา และหรือ credit bank
 - 6.2 การจัดการศึกษาในหลักสูตร non degree
 - 6.3 การให้บริการฝึกอบรมหลักสูตรระยะสั้น
 - 6.4 การพัฒนาครูและบุคลากรทางการศึกษา
 - 6.5 การเป็นที่ปรึกษาโครงการวิจัย โครงการอื่นในลักษณะบริการวิชาการทั้งภาครัฐและเอกชน
 - 6.6 อื่น ๆ

7. ทบทวนการกำหนดจำนวนตำแหน่ง “รองคณบดี และรองผู้อำนวยการ” ของหน่วยงานที่มีฐานะเทียบเท่าคณะ (เฉพาะที่เป็นส่วนราชการ) เพื่อให้เป็นไปตามที่กฎหมายกำหนดเกี่ยวกับการเบิกจ่ายเงินประจำตำแหน่ง คือ เบิกจ่ายได้จำนวน 3 ตำแหน่ง เนื่องจากปัจจุบันมีการปรับเปลี่ยนวิธีการเบิกจ่ายเงินประจำตำแหน่งโดยให้ไปรวมอยู่ในงบบุคลากร ทำให้มหาวิทยาลัยฯ ต้องคืนเงินงบประมาณในส่วนนี้ทุกปี สำหรับคณะที่มีจำนวนรองคณบดีมากกว่า 3 ตำแหน่ง ส่วนที่เกินจำเป็นต้องเบิกจ่ายจากเงินรายได้ของมหาวิทยาลัยฯ สำหรับส่วนงานภายในหรือหน่วยงานภายในให้มหาวิทยาลัยฯ พิจารณาปรับจำนวนตำแหน่งดังกล่าวตามความเหมาะสมและภาระหน้าที่ของหน่วยงานนั้น ๆ

6. ข้อมูลเบื้องต้นของคณะ วิทยาลัย บัณฑิตวิทยาลัย หลังการปรับโครงสร้างองค์กร

6.1 คณะครุศาสตร์



จำนวนอาจารย์ 76 คน อาจารย์ทุกคนสังกัดคณะ

การบริหารหลักสูตร

มีคณะกรรมการบริหารหลักสูตร จำนวนไม่เกิน 9 ชุด (ปรับเพิ่ม/ลด ตามจำนวนหลักสูตร)

1. ค.บ. (การศึกษาปฐมวัย)
2. ค.บ. (จิตวิทยา)
3. ค.บ. (พลศึกษา)
4. ค.บ. (การประถมศึกษา)
5. ค.ม. (การบริหารการศึกษา)
6. ค.ม. (หลักสูตรและการสอน)
7. ค.บ. (การศึกษาพิเศษ)
8. ศศ.บ. (จิตวิทยา)
9. ประกาศนียบัตรบัณฑิตวิชาชีพครู

(คณะครุศาสตร์ เป็นคณะที่รับผิดชอบหลักสูตรครุศาสตร์บัณฑิต โดยมีคณะต่าง ๆ เป็นคณะร่วมผลิต)

6.2 คณะเทคโนโลยีและนวัตกรรม



จำนวนอาจารย์ $26+32+27+7 = 92$ คน อาจารย์ทุกคนสังกัดคณะ

การบริหารหลักสูตร

มีคณะกรรมการบริหารหลักสูตร จำนวนไม่เกิน 14 ชุด (ปรับเพิ่ม/ลด ตามจำนวนหลักสูตร)

1. ค.บ. (เกษตรศาสตร์)
2. วท.บ. (เกษตรศาสตร์)
3. วท.บ. (สัตวศาสตร์)
4. วท.บ. (วิทยาศาสตร์และเทคโนโลยีการอาหาร)
5. ค.บ. (คอมพิวเตอร์ศึกษา)
6. วท.บ. (เทคโนโลยีเว็บ)
7. วท.บ. (เทคโนโลยีสารสนเทศ)
8. วท.บ. (วิทยาการคอมพิวเตอร์)
9. ทล.บ. (นวัตกรรมดิจิทัล)
10. ค.บ. (อุตสาหกรรมศิลป์)
11. วท.บ. (การออกแบบผลิตภัณฑ์)
12. วท.บ. (เทคโนโลยีวิศวกรรมก่อสร้าง)
13. วท.บ. (เทคโนโลยีสถาปัตยกรรม)
14. วท.บ. (ภูมิศาสตร์และภูมิสารสนเทศ)

6.3 คณะมนุษยศาสตร์



จำนวนอาจารย์ $25+42+28+17+11 = 123$ คน อาจารย์ทุกคนสังกัดคณะ

การบริหารหลักสูตร

มีคณะกรรมการบริหารหลักสูตร จำนวนไม่เกิน 18 ชุด (ปรับเพิ่ม/ลด ตามจำนวนหลักสูตร)

1. ค.บ. (ดนตรีศึกษา)
2. ศศ.บ. (ดนตรีสากล)
3. ค.บ. (นาฏศิลป์)
4. ศศ.บ. (ศิลปะการแสดง)
5. ค.บ. (ภาษาอังกฤษ)
6. ศศ.บ. (ภาษาอังกฤษ)
7. ศศ.บ. (ภาษาอังกฤษธุรกิจ)
8. ศศ.บ. (ภาษาฝรั่งเศสเพื่ออุตสาหกรรมบริการ)
9. ศศ.ม. (ภาษาอังกฤษศึกษา)
10. ค.บ. (ภาษาจีน)
11. ศศ.บ. (ภาษาจีน)
12. ศศ.บ. (ภาษาเกาหลี)
13. ศศ.บ. (ภาษาญี่ปุ่น)
14. ค.บ. (ภาษาไทย)
15. ศศ.บ. (ภาษาไทย)
16. ศศ.ม. (ภาษาไทย)
17. ค.บ. (ศิลปศึกษา)
18. ศศ.บ. (ศิลปะและการออกแบบ)

6.4 คณะสังคมศาสตร์



จำนวนอาจารย์ $10+8+6+10+7 = 41$ คน อาจารย์ทุกคนสังกัดคณะ

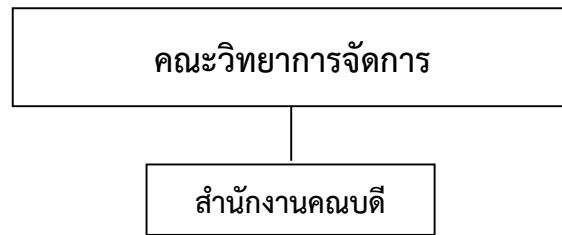
การบริหารหลักสูตร

มีคณะกรรมการบริหารหลักสูตร จำนวนไม่เกิน 6 ชุด (ปรับเพิ่ม/ลด ตามจำนวนหลักสูตร)

1. ศศ.บ. (การพัฒนาชุมชน)
2. น.บ. (นิติศาสตร์)
3. รป.บ. (รัฐประศาสนศาสตร์)
4. ค.บ. (สังคมศึกษา)
5. ศศ.บ. (วัฒนธรรมศึกษา)
6. ศศ.บ. (สารสนเทศศาสตร์และบรรณารักษศาสตร์)

หมายเหตุ : ในอนาคตมหาวิทยาลัยฯ ควรพิจารณาจัดตั้งคณะนิติศาสตร์และรัฐประศาสนศาสตร์ เนื่องจากเป็นสาขาวิชาที่เป็นความต้องการของสังคมอย่างต่อเนื่อง

6.5 คณะวิทยาการจัดการ



จำนวนอาจารย์ $7+13+14+30+8+10 = 78$ คน อาจารย์ทุกคนสังกัดคณะ

การบริหารหลักสูตร

มีคณะกรรมการบริหารหลักสูตร จำนวนไม่เกิน 11 ชุด (ปรับเพิ่ม/ลด ตามจำนวนหลักสูตร)

1. บธ.บ. (การตลาด)
2. บช.บ. (การบัญชี)
3. นศ.บ. (นิเทศศาสตร์)
4. บธ.บ. (การเป็นผู้ประกอบการ)
5. บธ.บ. (ธุรกิจระหว่างประเทศ)
6. บธ.บ. (การจัดการ)
7. บธ.บ. (การบริหารทรัพยากรมนุษย์)
8. บธ.ม. (การบริหารธุรกิจ)
9. ศ.บ. (เศรษฐศาสตร์ดิจิทัล)
10. ศศ.บ. (การท่องเที่ยว)
11. บธ.บ. (เทคโนโลยีดิจิทัลทางธุรกิจ)

หมายเหตุ : ควรมีการเปิดสอนหลักสูตรสาขาวิชาด้านการโรงแรม

6.6 คณะวิทยาศาสตร์



จำนวนอาจารย์ 20+15+15+15+8+11+9 = 93 คน อาจารย์ทุกคนสังกัดคณะ

การบริหารหลักสูตร

มีคณะกรรมการบริหารหลักสูตร จำนวนไม่เกิน 16 ชุด (ปรับเพิ่ม/ลด ตามจำนวนหลักสูตร)

1. ค.บ. (คณิตศาสตร์)
2. วท.บ. (คณิตศาสตร์)
3. วท.บ. (สถิติประยุกต์)
4. ค.บ. (เคมี)
5. วท.บ. (เคมี)
6. ค.บ. (ชีววิทยา)
7. วท.บ. (ชีววิทยา)
8. ค.บ. (ฟิสิกส์)
9. วท.บ. (ฟิสิกส์)
10. ค.บ. (วิทยาศาสตร์ทั่วไป)
11. วท.ม. (การสอนวิทยาศาสตร์)
12. วท.บ. (วิทยาศาสตร์และเทคโนโลยีสิ่งแวดล้อม)
13. วท.บ. (อาชีวอนามัยและความปลอดภัย)
14. ส.บ. (สาธารณสุขชุมชน)
15. ส.ม. (สาธารณสุขศาสตร์)
16. วท.บ. (คหกรรมศาสตร์)

หมายเหตุ : ในอนาคตมหาวิทยาลัยฯ ควรพิจารณาจัดตั้งคณะทางด้านสาธารณสุขศาสตร์ หรือด้านการแพทย์แผนไทย เนื่องจากมีสาขาวิชาที่เป็นความต้องการของสังคมที่ยั่งยืน

6.7 วิทยาลัยแม่ฮ่องสอน



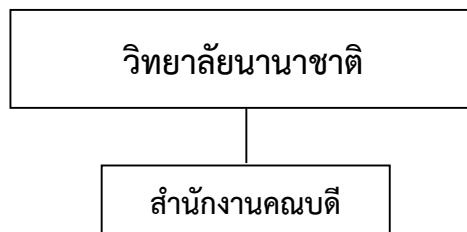
จำนวนอาจารย์ 37 คน อาจารย์ทุกคนสังกัดวิทยาลัยฯ

การบริหารหลักสูตร

มีคณะกรรมการบริหารหลักสูตร จำนวนไม่เกิน 6 ชุด (ปรับเพิ่ม/ลด ตามจำนวนหลักสูตร)

1. ค.บ. (การประถมศึกษา)
2. วท.บ. (เทคโนโลยีสารสนเทศและการสื่อสาร)
3. ส.บ. (สาธารณสุขชุมชน)
4. ศศ.บ. (การท่องเที่ยวอย่างยั่งยืน)
5. ศศ.บ. (การจัดการการค้าชายแดน)
6. ศศ.บ. (ภาษาอังกฤษเพื่อการสื่อสาร)

6.8 วิทยาลัยนานาชาติ



จำนวนอาจารย์ 28 คน อาจารย์ทุกคนสังกัดวิทยาลัยฯ

การบริหารหลักสูตร

มีคณะกรรมการบริหารหลักสูตร จำนวนไม่เกิน 5 ชุด (ปรับเพิ่ม/ลด ตามจำนวนหลักสูตร)

1. บธ.บ.(การจัดการธุรกิจการบิน)
2. บธ.บ.(การจัดการธุรกิจนานาชาติ)
3. ศศ.บ.(ภาษาไทยเพื่อการสื่อสารทางธุรกิจ)
4. ศศ.บ.(ภาษาจีนธุรกิจ)
5. ศศ.บ.(ภาษาอังกฤษเพื่อการสื่อสารระหว่างประเทศ)

6.9 วิทยาลัยพัฒนาเศรษฐกิจและเทคโนโลยีชุมชนแห่งเอเชีย



จำนวนอาจารย์ 5 คน อาจารย์ทุกคนสังกัดวิทยาลัยฯ

การบริหารหลักสูตร

มีคณะกรรมการบริหารหลักสูตร จำนวนไม่เกิน 2 ชุด (ปรับเพิ่ม/ลด ตามจำนวนหลักสูตร)

1. วท.ม. (พลังงานและสิ่งแวดล้อมชุมชน)
2. พร.ด. (พลังงานและสิ่งแวดล้อมชุมชน)

6.10 บัณฑิตวิทยาลัย



จำนวนอาจารย์ 3 คน (การจัดการศึกษาระดับบัณฑิตศึกษา ใช้ศักยภาพของอาจารย์จากคณะ/วิทยาลัย)

การบริหารหลักสูตร

มีคณะกรรมการบริหารหลักสูตร จำนวนไม่เกิน 3 ชุด (ปรับเพิ่ม/ลด ตามจำนวนหลักสูตร)

1. พร.ด. (ศาสตร์เพื่อการพัฒนาท้องถิ่นที่ยั่งยืน)
2. ศศ.ม. (ศาสตร์เพื่อการพัฒนาท้องถิ่นที่ยั่งยืน)
3. ค.ด. (การบริหารการศึกษา)

หมายเหตุ : การดำรงอยู่ของบัณฑิตวิทยาลัยยังเป็นความจำเป็นของมหาวิทยาลัยฯ ในขณะนี้ แต่บัณฑิตวิทยาลัยจำเป็นต้องปรับและพัฒนาตนเองเพื่อทำหน้าที่หลักให้มีประสิทธิภาพยิ่งขึ้น คือ (1) ควบคุมคุณภาพการจัดการศึกษาระดับบัณฑิตศึกษา และ (2) พัฒนาหลักสูตรใหม่ ระดับบัณฑิตศึกษาที่เป็นหลักสูตรในลักษณะบูรณาการข้ามศาสตร์หรือในสาขาวิชา ที่สังคมต้องการโดยเฉพาะในสังคมผู้สูงอายุและหรือผู้มีงานทำ