



## แผนกลยุทธ์

สำนักงานสภามหาวิทยาลัย ระยะ 5 ปี

ประจำปี 2560 - 2564

ฉบับปรับปรุง ปี พ.ศ.2561

สำนักงานสภามหาวิทยาลัย  
มหาวิทยาลัยราชภัฏเชียงใหม่

## คำนำ

สำนักงานสภามหาวิทยาลัยเป็นหน่วยงานภายในของมหาวิทยาลัยที่มีการบริหารงานอยู่ภายใต้การกำกับดูแลของสภามหาวิทยาลัย โดยทำหน้าที่ด้านบริหารและธุรการของสภามหาวิทยาลัย เป็นศูนย์กลางในการเสนอเรื่องของหน่วยงานต่าง ๆ ต่อสภามหาวิทยาลัย การประสานกับฝ่ายบริหารมหาวิทยาลัย พัฒนาการออกกระเปียบ ข้อบังคับ ประกาศ คำสั่ง และมติของสภามหาวิทยาลัย ประสานการปฏิบัติตามนโยบายของสภามหาวิทยาลัยเพื่อนำไปสู่การบริหารมหาวิทยาลัยที่มีประสิทธิภาพตามหลักของการบริหารกิจการบ้านเมืองที่ดี โดยเป็นหน่วยงานสนับสนุนที่มีภาระงานและความรับผิดชอบเทียบเท่าหน่วยงานระดับกอง และการบริหารงานเป็นไปตามข้อบังคับมหาวิทยาลัยราชภัฏเชียงใหม่ ว่าด้วย สำนักงานสภามหาวิทยาลัย พ.ศ. 2552 และ (ฉบับที่ 2) พ.ศ. 2557

แผนกลยุทธ์สำนักงานสภามหาวิทยาลัย ระยะ 5 ปี ประจำปี 2560 – 2564 ฉบับปรับปรุง พ.ศ.2561 ฉบับนี้จัดทำขึ้นจากการประชุมทบทวนแผนกลยุทธ์และแปลงแผนสู่การปฏิบัติ เมื่อวันที่ 11 พฤษภาคม 2561 ณ โรงแรมท็อปแลนด์ จังหวัดพิษณุโลก โดยได้มีการระดมความคิดเห็นจากผู้บริหารและบุคลากรสำนักงานสภามหาวิทยาลัยจนแล้วเสร็จ

สำนักงานสภามหาวิทยาลัย หวังเป็นอย่างยิ่งว่าแผนกลยุทธ์ฉบับนี้จะเป็นประโยชน์สำหรับการพัฒนาองค์กรสืบไป

สำนักงานสภามหาวิทยาลัย  
มหาวิทยาลัยราชภัฏเชียงใหม่

## สารบัญ

	หน้า
บทนำ.....	
ชื่อหน่วยงาน ที่ตั้ง สถานภาพขององค์กร และประวัติความเป็นมา.....	1
ปรัชญา วิสัยทัศน์ พันธกิจ และวัตถุประสงค์.....	3
อัตลักษณ์ เอกลักษณ์ ค่านิยมร่วม และวัฒนธรรมองค์กร โครงสร้างองค์กร.....	4
โครงสร้างการบริหาร จำนวนบุคลากร.....	4
กรอบแนวคิดการจัดทำแผนยุทธศาสตร์เพื่อการพัฒนาสำนักงานสภามหาวิทยาลัย.....	6
ผลการวิเคราะห์สภาพแวดล้อมเพื่อจัดทำแผนยุทธศาสตร์.....	7
ประเด็นยุทธศาสตร์.....	9
การกำหนดเป้าประสงค์ในแต่ละประเด็นยุทธศาสตร์.....	10
ความเชื่อมโยงประเด็นยุทธศาสตร์.....	11
แผนที่ยุทธศาสตร์ (Strategy Map).....	12
การกำหนดตัวชี้วัด/กลยุทธ์/กิจกรรม/ผู้รับผิดชอบในแต่ละเป้าประสงค์.....	13

## บทนำ

### 1. ชื่อหน่วยงาน ที่ตั้ง สถานภาพขององค์กร และประวัติความเป็นมา

#### 1.1 ชื่อหน่วยงาน

ภาษาไทย สำนักงานสภามหาวิทยาลัย มหาวิทยาลัยราชภัฏเชียงใหม่  
ภาษาอังกฤษ Office of University Council, Chiang Mai Rajabhat University

#### 1.2 ที่ตั้ง

สำนักงานสภามหาวิทยาลัย ชั้น 7 อาคารราชภัฏเฉลิมพระเกียรติ  
เลขที่ 202 ถนนช้างเผือก อำเภอเมือง จังหวัดเชียงใหม่ 50300  
โทรศัพท์ : 0-5388-5321 0-5388-5322 0-5388-5326 0-5388-5877  
โทรสาร : 0-5388-5321  
Website : [www.council.cmru.ac.th](http://www.council.cmru.ac.th)

#### 1.3 สถานภาพขององค์กร

สำนักงานสภามหาวิทยาลัยเป็นหน่วยงานภายในที่มีฐานะเทียบเท่ากอง มีการบริหารงานอยู่ภายใต้การกำกับดูแลของมหาวิทยาลัย มีผู้อำนวยการสำนักงานสภามหาวิทยาลัยเป็นผู้บังคับบัญชาและรับผิดชอบงาน

จากปรัชญาและสถานภาพขององค์กร สำนักงานสภามหาวิทยาลัยจึงได้กำหนดเครื่องหมายของสำนักงานสภามหาวิทยาลัย ไว้ดังนี้



#### 1.4 ประวัติความเป็นมา

สภามหาวิทยาลัยเป็นองค์กรสูงสุดของมหาวิทยาลัยที่รับผิดชอบในการกำกับและควบคุมกิจการทั้งปวงของมหาวิทยาลัย อาทิ กำหนดนโยบาย อนุมัติแผนพัฒนาการศึกษา ออกกฎ ระเบียบ ประกาศ ข้อบังคับ กำกับมาตรฐานการศึกษา การประกันคุณภาพ การประเมินมหาวิทยาลัย การอนุมัติหลักสูตรและอนุมัติปริญญา การบริหารงานบุคคล การบริหารงบประมาณและการเงิน รวมทั้งสนับสนุนหาวิธีการเพื่อพัฒนามหาวิทยาลัยให้ก้าวหน้า

สำนักงานคณะกรรมการการอุดมศึกษามีนโยบายให้แต่ละมหาวิทยาลัยมีอิสระและมีความคล่องตัวในการบริหารจัดการให้ทุกอย่างเสร็จสิ้นในมหาวิทยาลัย ดังนั้น สำนักงานคณะกรรมการการอุดมศึกษาจึงมอบอำนาจในการตัดสินใจและภารกิจทุกอย่างให้สภามหาวิทยาลัยรับผิดชอบเกือบทุกด้าน ในปัจจุบันบทบาทและความรับผิดชอบของสภามหาวิทยาลัยมีค่อนข้างสูง และจะต้องทำงานด้วยความรอบคอบ มีข้อมูลที่ชัดเจน รวมทั้งเอกสารที่ออกโดยสภามหาวิทยาลัย ทั้งรายงานการประชุม มติที่ประชุม กฎ ระเบียบ ข้อบังคับ ต้องมีความถูกต้องและสมบูรณ์ที่สุด นอกจากนี้ยังต้องติดตามผลการดำเนินงานของสภามหาวิทยาลัยที่ได้มี

มติดอกไปให้มหาวิทยาลัยปฏิบัติ ด้วยเหตุนี้ในปัจจุบันมหาวิทยาลัยส่วนใหญ่จึงมีความตื่นตัวและเริ่มมีการจัดตั้ง “สำนักงานสภามหาวิทยาลัย” ให้เป็นหน่วยงานภายในของมหาวิทยาลัยเพิ่มมากขึ้นเรื่อย ๆ รวมทั้งพระราชบัญญัติที่เกี่ยวข้องกับการจัดตั้งมหาวิทยาลัยในกำกับของรัฐทุกแห่งนอกจากจะกำหนดให้มี “สำนักงานมหาวิทยาลัย” แล้วยังกำหนดให้มี “สำนักงานสภามหาวิทยาลัย” ไปพร้อมกันอีกด้วยซึ่งแสดงถึงความจำเป็นในการปรับโครงสร้างองค์กรเพื่อการบริหารกิจการสภามหาวิทยาลัยให้มีประสิทธิภาพยิ่งขึ้น

ดังนั้น เพื่อให้สภามหาวิทยาลัยทำงานอย่างมีประสิทธิภาพและมีประสิทธิผล รวมทั้งปฏิบัติงานด้วยความถูกต้องสมบูรณ์ที่สุด สภามหาวิทยาลัยราชภัฏเชียงใหม่ ในคราวประชุมครั้งที่ 11/2550 เมื่อวันที่ 23 พฤศจิกายน 2550 จึงได้มีมติให้มหาวิทยาลัยจัดตั้ง “สำนักงานสภามหาวิทยาลัย” เป็นหน่วยงานภายในของมหาวิทยาลัย เพื่อรับผิดชอบในกิจการทั้งปวงของสภามหาวิทยาลัยดังกล่าว และต่อมาในคราวประชุมครั้งที่ 4/2551 เมื่อวันที่ 26 มีนาคม 2551 สภามหาวิทยาลัยจึงได้อนุมัติโครงสร้างการบริหารงานและอัตรากำลังของสำนักงานสภามหาวิทยาลัย และในคราวประชุมครั้งที่ 5/2552 เมื่อวันที่ 13 มีนาคม 2552 สภามหาวิทยาลัยจึงได้อนุมัติให้ออกข้อบังคับเพื่อจัดตั้งสำนักงานสภามหาวิทยาลัยอย่างเป็นทางการ ซึ่งมีผลใช้บังคับตั้งแต่วันที่ 14 มีนาคม 2552 โดยกำหนดให้สำนักงานสภามหาวิทยาลัย เป็นหน่วยงานภายในของมหาวิทยาลัยที่มีการบริหารงานอยู่ภายใต้การกำกับดูแลของสภามหาวิทยาลัย ให้มีความคล่องตัว มีประสิทธิภาพและประสิทธิผล เพื่อทำหน้าที่และรับผิดชอบในการสนับสนุนการดำเนินงานของสภามหาวิทยาลัย และต่อมาในคราวประชุมครั้งที่ 12/2557 เมื่อวันที่ 29 ตุลาคม 2557 สภามหาวิทยาลัยได้มีการแก้ไขเพิ่มเติมข้อบังคับมหาวิทยาลัยราชภัฏเชียงใหม่ ว่าด้วย สำนักงานสภามหาวิทยาลัย (ฉบับที่ 2) พ.ศ. 2557 ซึ่งมีผลบังคับใช้ตั้งแต่วันที่ 30 ตุลาคม 2557 โดยกำหนดให้สำนักงานสภามหาวิทยาลัย เป็นหน่วยงานภายในที่มีฐานะเทียบเท่ากอง มีการบริหารงานอยู่ภายใต้การกำกับดูแลของมหาวิทยาลัย มีผู้อำนวยการสำนักงานสภามหาวิทยาลัยเป็นผู้บังคับบัญชาและรับผิดชอบงาน มีอำนาจและหน้าที่ ดังต่อไปนี้

- 1) จัดการประชุมสภามหาวิทยาลัย และการบริหารจัดการงบประมาณเพื่อสนับสนุนการดำเนินงานของสภามหาวิทยาลัย
- 2) เป็นหน่วยงานธุรการของสภามหาวิทยาลัย และการดำเนินการเกี่ยวกับภาระงานของสภามหาวิทยาลัยตามที่กำหนดไว้ในกฎหมายที่เกี่ยวข้อง
- 3) ประสานงานกับกรรมการสภามหาวิทยาลัย บุคคล หน่วยงานต่าง ๆ ของมหาวิทยาลัย ส่วนราชการและองค์กรอื่นในส่วนที่เกี่ยวข้องกับงานของสภามหาวิทยาลัย
- 4) ประสานงานและหรือดำเนินงานเพื่อการติดตามผลการปฏิบัติงานตามมติสภามหาวิทยาลัย
- 5) รวบรวม วิเคราะห์ ข้อบังคับ ระเบียบ และมติสภามหาวิทยาลัยสำหรับการปฏิบัติงานของสภามหาวิทยาลัย
- 6) เป็นหน่วยงานประสานและดำเนินการประชุมอื่น ๆ ของคณะกรรมการและคณะอนุกรรมการต่าง ๆ ที่แต่งตั้งขึ้นตามมติสภามหาวิทยาลัย หรือตามที่สภามหาวิทยาลัยมอบหมาย
- 7) บริการและเผยแพร่ข่าวสารการปฏิบัติงานของสภามหาวิทยาลัยให้แก่บุคลากรของมหาวิทยาลัย และหน่วยงานอื่นได้ทราบ
- 8) จัดทำระบบสารสนเทศสำหรับสนับสนุนการประชุมสภามหาวิทยาลัย จัดเก็บ สืบค้น อ้างอิง เผยแพร่เอกสารประกอบการประชุมรวมถึงมติสภามหาวิทยาลัย

9) บริหารจัดการเกี่ยวกับบุคลากร การเงิน การพัสดุ สถานที่และทรัพย์สินของสำนักงาน สภามหาวิทยาลัย ให้เป็นไปตามกฎหมาย กฎ ระเบียบ ประกาศ ข้อบังคับขอทางราชการ ของมหาวิทยาลัย และตามที่สภามหาวิทยาลัยมอบหมาย

10) ปฏิบัติหน้าที่อื่นตามที่สภามหาวิทยาลัยหรือมหาวิทยาลัยมอบหมาย

## 2. ปรัชญา วิสัยทัศน์ พันธกิจ และวัตถุประสงค์

### 2.1 ปรัชญา

เที่ยงตรง โปร่งใส เป็นกลาง สร้างสรรค์ผลงาน มุ่งสู่คุณภาพ

### 2.2 วิสัยทัศน์

สำนักงานสภามหาวิทยาลัยจะเป็นหน่วยงานชั้นนำในระดับภาคเหนือตอนบนด้านการบริหารกิจการ สภามหาวิทยาลัย

### 2.3 พันธกิจ

1. พัฒนาและปรับปรุงระบบการบริหารกิจการของสภามหาวิทยาลัย โดยใช้ระบบเทคโนโลยี สารสนเทศ เพื่อให้การดำเนินงานมีประสิทธิภาพและมีประสิทธิผล

2. พัฒนาและปรับปรุงระบบฐานข้อมูลเกี่ยวกับกิจการสภามหาวิทยาลัย เพื่อสะดวกต่อการสืบค้น ข้อมูลและนำไปใช้ประโยชน์

3. พัฒนาและปรับปรุงระบบการบริหารกิจการสำนักงาน เพื่อสนับสนุนการดำเนินงานของสภา มหาวิทยาลัยให้มีประสิทธิภาพและประสิทธิผล

4. เผยแพร่และประชาสัมพันธ์ข้อมูลเกี่ยวกับกิจการสภามหาวิทยาลัยให้แก่บุคลากรและหน่วยงานทั้ง ภายในและภายนอกมหาวิทยาลัย

5. ส่งเสริมบุคลากรให้มีสมรรถนะเพื่อเพิ่มขีดความสามารถในการสนับสนุนการบริหารงานด้าน กิจการสภามหาวิทยาลัย

### 2.4 วัตถุประสงค์

1. เพื่อให้ระบบบริหารกิจการของสภามหาวิทยาลัย ดำเนินไปอย่างมีประสิทธิภาพและมีประสิทธิผล โดยใช้ระบบเทคโนโลยีสารสนเทศ

2. เพื่อสะดวกต่อการสืบค้นข้อมูลเกี่ยวกับกิจการสภามหาวิทยาลัยสำหรับหน่วยงานทั้งภายในและ ภายนอก

3. เพื่อให้การบริหารจัดการสำนักงานสภามหาวิทยาลัย มีประสิทธิภาพและประสิทธิผล

4. เพื่อให้บุคลากรและหน่วยงานทั้งภายในและภายนอกมหาวิทยาลัยรับทราบข้อมูลข่าวสารของ สภามหาวิทยาลัยอย่างทั่วถึง

5. เพื่อให้บุคลากรมีสมรรถนะและเพิ่มขีดความสามารถต่อการสนับสนุนการบริหารงานของกิจการ สภามหาวิทยาลัย

### 3. อัตลักษณ์ เอกลักษณ์ ค่านิยมร่วม และวัฒนธรรมองค์กร

#### 3.1 อัตลักษณ์



“เครื่องหมายสำนักงานสภามหาวิทยาลัย”

#### 3.2 เอกลักษณ์

เป็นศูนย์รวมข้อมูลเกี่ยวกับการประชุมสภามหาวิทยาลัย และคณะกรรมการอื่นที่สภามหาวิทยาลัย  
แต่งตั้ง รวมทั้ง กฎหมายที่เกี่ยวข้องในการดำเนินงานของกิจการมหาวิทยาลัย

#### 3.3 ค่านิยมร่วม

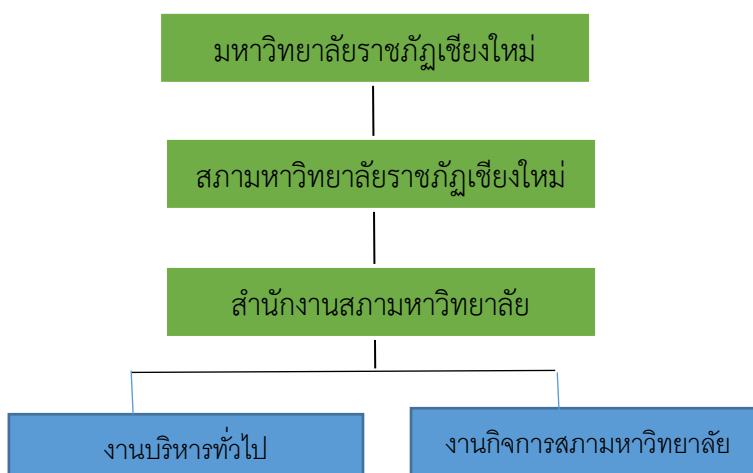
มีจิตบริการ ทำงานเป็นทีม

#### 3.4 วัฒนธรรมองค์กร

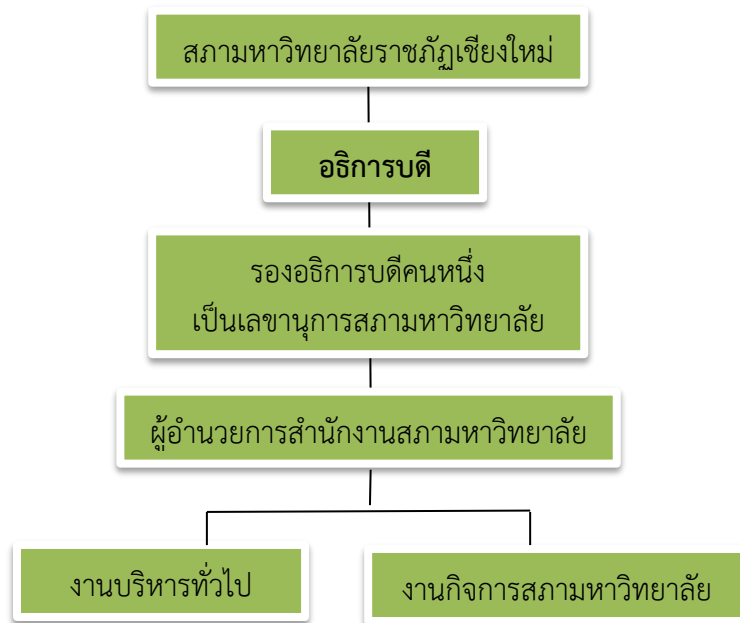
สามัคคี มีน้ำใจ

### 4. โครงสร้างองค์กร และ โครงสร้างการบริหาร

#### 4.1 โครงสร้างองค์กร



#### 4.2 โครงสร้างการบริหารงาน



#### 5. จำนวนบุคลากร

สำนักงานสภามหาวิทยาลัย มีผู้อำนวยการสำนักงานสภามหาวิทยาลัยและบุคลากรสายสนับสนุนจำนวน 7 คน เป็นพนักงานมหาวิทยาลัยทั้งหมด มีวุฒิการศึกษาระดับปริญญาโท จำนวน 3 คน ระดับปริญญาตรี จำนวน 4 คน และจำแนกตามตำแหน่งงานได้ดังนี้

- ตำแหน่งประเภทผู้บริหาร จำนวน 1 อัตรา
  - 1) นายณรรธิป ปากหวาน ผู้อำนวยการสำนักงานสภามหาวิทยาลัย
- ตำแหน่งเจ้าหน้าที่บริหารงานทั่วไป จำนวน 4 อัตรา
  - 1) นางสาวมณีนุชยา รัตนกิจ
  - 2) นางสาวปราณิศา จันทร์มา
  - 3) นางสาวพัชรินทร์ สมพุดิ
  - 4) นายอุดมศักดิ์ ปัญญาอินทร์
- ตำแหน่งนักวิชาการคอมพิวเตอร์ จำนวน 1 อัตรา
  - 1) ว่าที่ร้อยตรีโกศล แสงงาม
- ตำแหน่งนิติกรประจำสำนักงานสภามหาวิทยาลัย จำนวน 1 อัตรา
  - 1) นางสาวณัฐกานต์ ชันไชย



## กรอบแนวคิด

### การจัดทำแผนยุทธศาสตร์เพื่อการพัฒนาสำนักงานสภามหาวิทยาลัย

แผนกลยุทธ์ของสำนักงานสภามหาวิทยาลัย ระยะ 5 ปี (พ.ศ. 2560 – 2564) ฉบับปรับปรุง พ.ศ. 2561 ฉบับนี้ เป็นการปรับปรุง แก้ไขเพิ่มเติมประเด็นต่างๆ ให้สอดคล้องกับสภาพการณ์ที่เปลี่ยนแปลงไป และสอดคล้องกับแผนยุทธศาสตร์ มหาวิทยาลัยราชภัฏเชียงใหม่ ระยะ 5 ปี (พ.ศ. 2559 – 2563) ฉบับปรับปรุง ปี 2559 โดยได้จัดให้มีการประชุมเชิงปฏิบัติการเพื่อทบทวนแผนกลยุทธ์ของสำนักงานสภามหาวิทยาลัย เมื่อวันที่ 11 พฤษภาคม 2561 ณ โรงแรมท็อปแลนด์ จังหวัดพิษณุโลก โดยกรอบในการจัดทำแผนกลยุทธ์ จะประกอบด้วยสาระสำคัญ ดังนี้

- (1) ปรัชญา (Philosophy)
- (2) วิสัยทัศน์ (Vision)
- (3) พันธกิจ (Mission)
- (4) เป้าประสงค์เชิงกลยุทธ์ (Strategic Objective)
- (5) อัตลักษณ์ (Identity)
- (6) เอกลักษณ์ (Unique)
- (7) ค่านิยมร่วม (Share Value)
- (8) วัฒนธรรมองค์กร (Corporate Culture)
- (9) ประเด็นยุทธศาสตร์ (Strategic Issues)
- (10) เป้าประสงค์ (Goal)
- (11) ตัวชี้วัด (Key Performance Indicator)
- (12) เป้าหมาย (Target)
- (13) กลยุทธ์ (Strategy)

## ผลการวิเคราะห์สภาพแวดล้อมเพื่อจัดทำแผนยุทธศาสตร์ เพื่อการพัฒนาสำนักงานสภามหาวิทยาลัย

### การประเมินสภาพการณ์ปัจจุบัน

การประเมินสภาพการณ์ปัจจุบันของสำนักงานสภามหาวิทยาลัย เป็นการวิเคราะห์และสังเคราะห์จากสภาพการณ์ที่ได้รับความคิดเห็นจากรองอธิการบดี และบุคลากรในสำนักงานสภามหาวิทยาลัย ซึ่งดำเนินการอย่างต่อเนื่องทุกปีจนถึงปัจจุบัน เพื่อนำมาใช้เป็นกรอบการจัดทำแผนกลยุทธ์ของสำนักงานสภามหาวิทยาลัย สำหรับการประเมินสภาพการณ์นั้นใช้หลักการของ SWOT Analysis ทั้ง 4 ด้าน เพื่อวิเคราะห์และสังเคราะห์ศักยภาพของสำนักงานสภามหาวิทยาลัย ซึ่งผลการวิเคราะห์ได้ดังนี้

### 1. จุดแข็ง (Strength)

1. บุคลากรมีศักยภาพ ความเชี่ยวชาญ ประสบการณ์ ความรู้ ความสามารถ และทักษะในการปฏิบัติงาน
2. บุคลากรมีความสามารถในการใช้เทคโนโลยีในการทำงาน
3. มีบุคลากรที่มีความสามารถเฉพาะด้านในการทำงาน เช่น นักวิชาการคอมพิวเตอร์ และนิติกรประจำสำนักงานสภามหาวิทยาลัย ทำให้การดำเนินงานกิจการสภามหาวิทยาลัยมีความคล่องตัวสูง
4. บุคลากรมีการทำงานเป็นทีม มีความรับผิดชอบ ทุ่มเท กระตือรือร้น และตั้งใจทำงาน
5. ผู้บังคับบัญชาให้ความสนใจใส่ใจดูแล เป็นกันเอง
6. ได้รับงบประมาณสนับสนุนเพียงพอต่อการปฏิบัติงาน
7. มีอุปกรณ์สนับสนุนการทำงานที่เพียงพอ
8. มีแผนการปฏิบัติงานที่ชัดเจนและปฏิบัติงานได้อย่างเป็นรูปธรรม
9. มีการบริหารงานและการทำงานภายใต้โครงสร้าง นโยบายที่มีความชัดเจนเป็นระบบ
10. มีการจัดทำแผนการใช้จ่ายงบประมาณประจำปีที่ชัดเจน
11. มีระบบสารสนเทศเพื่อสืบค้นมติสภามหาวิทยาลัย ข้อบังคับ ระเบียบ ประกาศ คำสั่ง และกฎหมายที่เกี่ยวข้อง
12. มีการประชาสัมพันธ์ข้อมูลข่าวสารของสภามหาวิทยาลัยต่อประชาคมในมหาวิทยาลัยอย่างต่อเนื่องและรวดเร็วเข้าถึงบุคลากรทุกคนอย่างทั่วถึงผ่านทางสังคมออนไลน์
13. เป็นหน่วยงานในกำกับของมหาวิทยาลัยโดยตรง มีความคล่องตัวสูง
14. สำนักงานสภามหาวิทยาลัยเป็นหน่วยงานหนึ่งในการช่วยสร้างภาพลักษณ์ของมหาวิทยาลัยในทางที่ดี

### 2. จุดอ่อน (Weakness)

1. บุคลากรมีภาระงานมากและหลากหลายทำให้ขาดโอกาสในการเข้ารับการพัฒนาตนเอง และไม่ค่อยมีเวลาในการสื่อสารกันภายในหน่วยงาน
2. บุคลากรมีจำนวนน้อย
3. ประชาคมบางส่วนไม่เข้าใจถึงบทบาทของสำนักงานสภามหาวิทยาลัย
4. ภาระงานของบุคลากรบางคนมีมากจนเกินไป
5. การเบิกจ่ายงบประมาณไม่เป็นไปตามแผน
6. สถานที่ทำงานคับแคบและมีสภาพแวดล้อมยังไม่เอื้ออำนวยต่อการปฏิบัติงาน

7. การนำเทคโนโลยีบางส่วนมาใช้ไม่ตรงกับวัตถุประสงค์เท่าที่ควร (นำเครื่อง pc ส่วนบุคคลไปเป็น fileserver ของสำนักงาน)

8. ยังไม่มีการจัดทำคู่มือการปฏิบัติงานในทุกภารกิจของสำนักงานสภามหาวิทยาลัย

9. ยังไม่มีวิธีการติดตามมติสภามหาวิทยาลัยจากบุคคลและหน่วยงานต่างๆที่สภามหาวิทยาลัย

มอบหมาย

10. การปฏิบัติงานตามแผนได้ไม่ครบถ้วน

11. ครุภัณฑ์ที่ใช้ในการปฏิบัติงานมีอายุการใช้งานยาวนาน

### 3. โอกาส (Opportunity)

1. กรรมการสภามหาวิทยาลัย ผู้บริหาร และผู้มีส่วนเกี่ยวข้อง ให้ความร่วมมือในการดำเนินงาน

2. กรรมการสภามหาวิทยาลัยและผู้ทรงคุณวุฒิที่เป็นคณะกรรมการชุดต่างๆ มีประสบการณ์ มีศักยภาพ และขีดความสามารถในการทำงานสูง

3. มหาวิทยาลัยสนับสนุนและส่งเสริมให้บุคลากรได้เข้ารับการพัฒนาตนเองและศึกษาต่อในระดับที่สูงขึ้น

4. มหาวิทยาลัยสนับสนุนและจัดสรรงบประมาณรายได้ทดแทนงบประมาณแผ่นดินที่ไม่สามารถนำมาเบิก – จ่าย ได้

5. นโยบายการจัดตั้งสำนักงานสภามหาวิทยาลัยของสำนักงานคณะกรรมการการอุดมศึกษาทำให้การบริหารงานของมหาวิทยาลัยมีประสิทธิภาพ

### 4. อุปสรรค (Threat)

1. กรรมการผู้ทรงคุณวุฒิบางท่านไม่มีความถนัดในการใช้เทคโนโลยีสารสนเทศ

2. การกำหนดเวลาในการประชุมขึ้นอยู่กับกรรมการผู้ทรงคุณวุฒิเป็นหลัก ทำให้ส่งผลกระทบต่อ การปฏิบัติงานของสำนักงานสภามหาวิทยาลัย ในเรื่องการดำเนินงานโครงการต่างๆ ที่กำหนดไว้ การพัฒนาตนเองของบุคลากร และการใช้งบประมาณที่ไม่เป็นไปตามแผนที่กำหนดไว้

3. กรรมการที่สภามหาวิทยาลัยแต่งตั้งบางชุดไม่สามารถเข้าร่วมประชุมได้ ทำให้ระบบและกลไกของการดำเนินงานของสำนักงานสภามหาวิทยาลัยไม่เป็นไปตามมาตรฐานที่กำหนด

4. การใช้สื่อออนไลน์ในทางไม่สร้างสรรค์

หลังจากที่มีการประเมินสภาพแวดล้อมโดยการวิเคราะห์ให้เห็นถึงจุดแข็ง จุดอ่อน โอกาส และข้อจำกัดแล้ว ก็ให้นำมาข้อมูลทั้งหมดมาวิเคราะห์ในรูปแบบความสัมพันธ์แบบแมทริกซ์โดยใช้ตารางที่เรียกว่า TOWS Matrix โดย TOWS Matrix เป็นตารางการวิเคราะห์ที่นำข้อมูลที่ได้จากการวิเคราะห์จุดแข็ง จุดอ่อน โอกาส และข้อจำกัด มาวิเคราะห์เพื่อกำหนดออกมาเป็นยุทธศาสตร์หรือกลยุทธ์ประเภทต่าง ๆ

ในการนำเทคนิคที่เรียกว่า TOWS Matrix มาใช้ในการวิเคราะห์เพื่อกำหนดยุทธศาสตร์และกลยุทธ์นั้น จะมีขั้นตอนการดำเนินการที่สำคัญ 2 ขั้นตอน ดังนี้

1. การระบุจุดแข็ง จุดอ่อน โอกาส และข้อจำกัด โดยที่การประเมินสภาพแวดล้อมที่เป็นการระบุให้เห็นถึงจุดแข็งและจุดอ่อนจะเป็นการประเมินภายในองค์กร ส่วนการประเมินสภาพแวดล้อมที่เป็นโอกาสและข้อจำกัดจะเป็นการประเมินภายนอกองค์กร กล่าวได้ว่า ประสิทธิภาพของการกำหนดกลยุทธ์ที่ใช้เทคนิค TOWS Matrix นี้จะขึ้นอยู่กับความสามารถในการวิเคราะห์จุดแข็ง จุดอ่อน โอกาส และข้อจำกัด

2. การวิเคราะห์ความสัมพันธ์ระหว่างจุดแข็งกับโอกาส จุดแข็งกับข้อจำกัด จุดอ่อนกับโอกาส และจุดอ่อนกับข้อจำกัด ซึ่งผลของการวิเคราะห์ความสัมพันธ์ในข้อมูลแต่ละคู่ดังกล่าว ทำให้เกิดยุทธศาสตร์หรือกลยุทธ์สามารถแบ่งออกได้เป็น 4 ประเภท คือ

1) กลยุทธ์เชิงรุก (SO Strategy) ได้มาจากการนำข้อมูลการประเมินสภาพแวดล้อมที่เป็นจุดแข็งและโอกาสมาพิจารณาร่วมกัน เพื่อที่จะนำมากำหนดเป็นกลยุทธ์ในเชิงรุก

2) กลยุทธ์เชิงป้องกัน (ST Strategy) ได้มาจากการนำข้อมูลการประเมินสภาพแวดล้อมที่เป็นจุดแข็งและข้อจำกัดมาพิจารณาร่วมกัน เพื่อที่จะนำมากำหนดเป็นกลยุทธ์ในเชิงป้องกัน

3) กลยุทธ์เชิงแก้ไข (WO Strategy) ได้มาจากการนำข้อมูลการประเมินสภาพแวดล้อมที่เป็นจุดอ่อนและโอกาสมาพิจารณาร่วมกัน เพื่อที่จะนำมากำหนดเป็นกลยุทธ์ในเชิงแก้ไข

4) กลยุทธ์เชิงรับ (WT Strategy) ได้มาจากการนำข้อมูลการประเมินสภาพแวดล้อมที่เป็นจุดอ่อนและข้อจำกัดมาพิจารณาร่วมกัน เพื่อที่จะนำมากำหนดเป็นกลยุทธ์ในเชิงรับ

จากผลการศึกษาวิเคราะห์บริบทของสำนักงานสภามหาวิทยาลัยและการวิเคราะห์สภาพแวดล้อม (SWOT Analysis) สามารถกำหนดประเด็นยุทธศาสตร์เพื่อพัฒนาสำนักงานสภามหาวิทยาลัย ได้ดังนี้

## 1. ประเด็นยุทธศาสตร์ในแผนยุทธศาสตร์ของสำนักงานสภามหาวิทยาลัย ระยะ 5 ปี (พ.ศ. 2560 – 2564) ฉบับปรับปรุง ปี พ.ศ. 2561

ประเด็นยุทธศาสตร์ที่ 1 : บริหารจัดการที่ดีโดยยึดหลักธรรมาภิบาล

ประเด็นยุทธศาสตร์ที่ 2 : ส่งเสริมและสนับสนุนการพัฒนาบุคลากรให้มีสมรรถนะเพื่อเพิ่มขีดความสามารถต่อการสนับสนุนการบริหารงานด้านกิจการสภามหาวิทยาลัย

ประเด็นยุทธศาสตร์ที่ 3 : พัฒนาและปรับปรุงระบบสารสนเทศเพื่อสนับสนุนกิจการสภามหาวิทยาลัย

## 2. การกำหนดเป้าประสงค์ในแต่ละประเด็นยุทธศาสตร์

ประเด็นยุทธศาสตร์ (Strategic Issues)	เป้าประสงค์ (Goals)
1. บริหารจัดการที่ดีโดยยึดหลักธรรมาภิบาล	1.1 การบริหารจัดการในหน้าที่ของสำนักงาน สภามหาวิทยาลัยมีประสิทธิภาพสูง
2. ส่งเสริมและสนับสนุนการพัฒนาบุคลากรให้มีสมรรถนะ เพื่อเพิ่มขีดความสามารถต่อการสนับสนุนการ บริหารงานด้านกิจการสภามหาวิทยาลัย	2.1 บุคลากรได้รับการพัฒนาตนเองและเรียนรู้ อย่างต่อเนื่อง 2.2 บุคลากรได้รับการประเมินเข้าสู่ตำแหน่ง สูงขึ้น
3. พัฒนาและปรับปรุงระบบสารสนเทศเพื่อสนับสนุน กิจการสภามหาวิทยาลัย	3.1 มีระบบสารสนเทศเพื่อสนับสนุนกิจการ สภามหาวิทยาลัย

### 3. ความเชื่อมโยงประเด็นยุทธศาสตร์ มหาวิทยาลัยราชภัฏเชียงใหม่กับ ประเด็นยุทธศาสตร์ของสำนักงานสภามหาวิทยาลัย มหาวิทยาลัยราชภัฏเชียงใหม่



#### 4. แผนที่ยุทธศาสตร์ (Strategy Map) สำนักงานสภามหาวิทยาลัย มหาวิทยาลัยราชภัฏเชียงใหม่



## 5.การกำหนดตัวชี้วัด และผู้รับผิดชอบในการดำเนินงานตามแผนกลยุทธ์ของสำนักงานสภามหาวิทยาลัย

### ประเด็นยุทธศาสตร์ที่ 1 : บริหารจัดการที่ดีโดยยึดหลักธรรมาภิบาล

เป้าประสงค์	ตัวชี้วัด	หน่วย	ข้อมูล	เป้าหมาย					กลยุทธ์	แผนงาน/โครงการ	ผู้รับผิดชอบ
				นับ	พื้นฐาน	60	61	62			
1. การบริหารจัดการในหน้าที่ของสำนักงานสภามหาวิทยาลัยมีประสิทธิภาพสูง	1.1 จำนวนครั้งของการประชุมสภามหาวิทยาลัย	ครั้ง	12	12	12	12	12	12	1. การบริหารจัดการประชุมสภามหาวิทยาลัย	1. โครงการบริหารจัดการประชุมสภามหาวิทยาลัยให้มีประสิทธิภาพ	น.ส. มนัญชยา รัตนกิจ
	1.2 ร้อยละของการเข้าร่วมประชุมสภามหาวิทยาลัยของกรรมการสภามหาวิทยาลัย	ร้อยละ	70	70	70	75	80	80			น.ส.พัชรินทร์ สมพุดิ
	1.3 ระดับความพึงพอใจของผู้ใช้บริการที่มีต่อการให้บริการของสำนักงานสภามหาวิทยาลัย	ระดับ	4.00	4.00	4.10	4.20	4.30	4.40	2. การบริหารจัดการสำนักงานสภามหาวิทยาลัย	2. การประเมินความพึงพอใจต่อการบริหารจัดการสำนักงานสภามหาวิทยาลัย	น.ส.ปราณิศา จันทร์มา



เป้าประสงค์	ตัวชี้วัด	หน่วย นับ	ข้อมูล พื้นฐาน	เป้าหมาย					กลยุทธ์	แผนงาน/โครงการ	ผู้รับผิดชอบ
				60	61	62	63	64			
1.การบริหารจัดการในหน้าที่ของสำนักงานสภามหาวิทยาลัยมีประสิทธิภาพสูง (ต่อ)	1.4 จำนวนหน่วยงานในการเผยแพร่	หน่วยงาน	n/a	38	38	38	38	38	3. การเผยแพร่และประชาสัมพันธ์ข้อมูลข่าวสารเกี่ยวกับกิจการสภามหาวิทยาลัยในเชิงรุก	3. โครงการเผยแพร่ประชาสัมพันธ์ข้อมูลเกี่ยวกับกิจการสภามหาวิทยาลัย	น.ส.ปราณิศา จันทร์มา
	1.5 จำนวนช่องทางในการเผยแพร่	ช่องทาง	n/a	1	2	3	4	4			
	1.6 ระดับความพึงพอใจต่อข่าวสารสภามหาวิทยาลัย	ระดับ	n/a	3.40	3.50	3.60	3.60	3.60			

**ประเด็นยุทธศาสตร์ที่ 2 : ส่งเสริมและสนับสนุนการพัฒนาบุคลากรให้มีสมรรถนะเพื่อเพิ่มขีดความสามารถต่อการสนับสนุนการบริหารงานด้านกิจการสภามหาวิทยาลัย**

เป้าประสงค์	ตัวชี้วัด	หน่วย นับ	ข้อมูล พื้นฐาน	เป้าหมาย					กลยุทธ์	กิจกรรม/โครงการ	ผู้รับผิดชอบ
				60	61	62	63	64			
1..บุคลากรได้รับการพัฒนาตนเองและเรียนรู้อย่างต่อเนื่อง	1.1 จำนวนบุคลากรที่เข้ารับการพัฒนิตนเอง	คน	3 คน	3	3	3	3	3	1. พัฒนาบุคลากรให้มีสมรรถนะและขีดความสามารถสูงขึ้น	1.1โครงการพัฒนาบุคลากรสำนักงานสภามหาวิทยาลัย	ผู้อำนวยการสำนักงานสภามหาวิทยาลัย
2. ส่งเสริมและพัฒนาให้บุคลากรเข้าสู่ตำแหน่งสูงขึ้น	2.1 จำนวนบุคลากรที่ดำรงตำแหน่งสูงขึ้น	คน	n/a	0	1	1	1	1	2. ส่งเสริมและพัฒนาให้บุคลากรเข้าสู่ตำแหน่งสูงขึ้น	2.1โครงการส่งเสริมและพัฒนาให้บุคลากรเข้าสู่ตำแหน่งสูงขึ้น	ผู้อำนวยการสำนักงานสภามหาวิทยาลัย

ประเด็นยุทธศาสตร์ที่ 3 : พัฒนาและปรับปรุงระบบสารสนเทศเพื่อสนับสนุนกิจการสภามหาวิทยาลัย

เป้าประสงค์	ตัวชี้วัด	หน่วยการวัด	ข้อมูลพื้นฐาน	เป้าหมาย					กลยุทธ์	แผนงาน/โครงการ	ผู้รับผิดชอบ
				60	61	62	63	64			
1. มีระบบสารสนเทศเพื่อสนับสนุนกิจการสภามหาวิทยาลัย	1.1 จำนวนระบบสารสนเทศที่ได้รับการปรับปรุง	ระบบ	n/a	3	3	4	4	5	1.พัฒนาและปรับปรุงระบบสารสนเทศเพื่อสนับสนุนกิจการสภามหาวิทยาลัย	1.1 การพัฒนาและปรับปรุงระบบสารสนเทศเพื่อสนับสนุนกิจการสภามหาวิทยาลัย	ว่าที่ร้อยตรี โกศล แสงงาม
	1.2 ระดับความพึงพอใจของผู้ใช้บริการการใช้ระบบสารสนเทศของสำนักงานสภามหาวิทยาลัย	ระดับ	4.00	4.00	4.10	4.20	4.30	4.40			